

おらが村の行政センター

役場新庁舎落成

さる六月以来鋭意工事の進捗を努力しつゝあつた役場新庁舎がこのほどようやく完成し十二月二十三日午前十時より、村内外より約二〇〇名の来賓と陸上自衛隊音楽隊を迎え新庁舎にて竣工の神事が行われ、つゞいて十一時三十分より蓬田中学校講堂において落成式が盛大に行われた。

最初に森助役による開式の辞、坂本大博村長の式辞、次に八戸収入役の工事報告あり、工事関係者である福井建設、倉谷鉄工所、青森

役場新庁舎内線電話番号

- 村長室
- 助役
- 収入役
- 応接室
- 総務課長
- 総務課
- 受付課
- 民生課長
- 民生課
- 産経課長
- 産経課

- 十二 税務課長
- 十三 税務課
- 十四 教育長
- 十五 教育委員会
- 十六 議会事務局
- 十七 住民相談室
- 十八 学校給食センター
- 十九の甲 議長室
- 十九の乙 廊下
- 二十の甲 大会議室
- 二十の乙 二階和室

冷暖房KK、KK五十嵐電気商会
 KK千葉室内、坂爪設計事務所にて
 それぞれ感謝状が贈呈された。
 なお工事概要は次のとおりである
 総工費 三二、一八一、〇〇〇円
 工事請負費 三一、三〇一、〇〇〇円
 事務費 八八〇、〇〇〇円
 構造 鉄骨モルタル造
 建物面積 一階 六七五・七三平方メートル
 二階 三一七・五五平方メートル
 総面積 九九三・二八平方メートル



【写真……新庁舎全景】

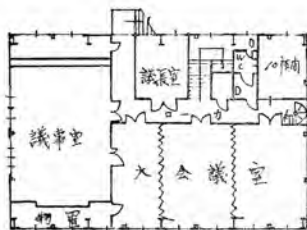
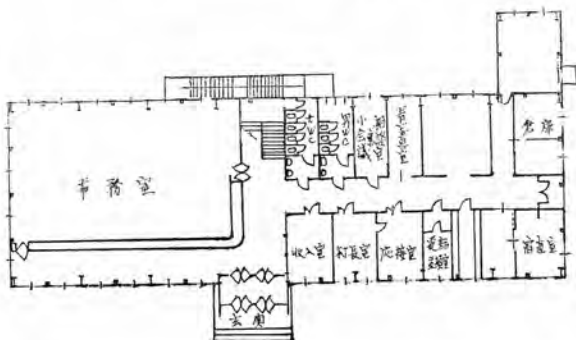
蓬田村公民館報
 【蓬門】第68号
 発行所
 青森県東津軽郡
 蓬田村公民館
 印刷所
 蟹田印刷所

<世帯と人口>

世帯数	1.00
人口	男 2.56
	女 2.695
計	5.285

(44・11・30 現在)

一階 二階



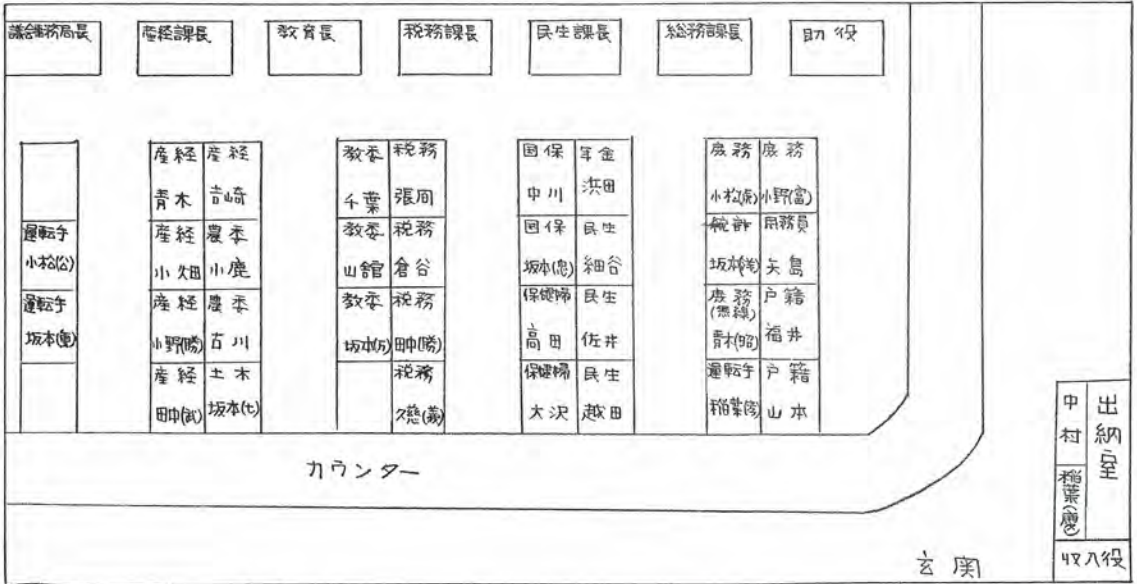
「蓬門」原稿募集

「蓬門」の原稿を募集いたします。
 どんな事でもよいからとんとん送って下さい。

原稿送付先

蓬田村教育委員会

事務室配置図



農家の皆さんへ

自衛官を募集しています

① 若い青年(特に農業後継者等)の皆さんが自衛隊に入隊した場合本県にはつぎのようないろいろ恵まれたことがあります。

県内には、陸上自衛隊が青森市、弘前市、八戸市に駐屯しておりますし、海上自衛隊、航空自衛隊も、むつ市、三沢市、八戸市等に大きな基地を持っていますので希望すればほとんどこれらの郷土部隊に勤務することができます。

② 自衛隊には、一年に二十四日の有給休暇があります。(もちろん土曜、日曜、祝祭日は休みです。その他、年末年始に六日間の有給特別休暇があります)この有給休暇からりんごの交配と田植で忙しい五月中、下旬とりんごの収穫と、稲刈で忙しい十月中、下旬にはそれぞれ十日以内の援農休暇が与えられることになりました。

③ 郷土配置の自衛官は、国家公務員の特別職の俸給を受けながら、^{きんぎょ}もできますので非常

④ 自衛官は、いろいろな機械を使用する関係上、自動車の運転整備を始めとして、無線、電気など広範囲な、国家資格をとることができ、また技術を修得する機会にも恵まれていますので、近代農業の経営上自衛隊で修得した技術は大いに活用できます。

農業後継者等で、郷土配置を希望し農繁期の年次休暇を希望する方は、申し込み用紙が役場総務課にありますので、早めに申し込んでください。



【写真……蓬田中学校で行われた新築落成式】



引揚者特別交付金

請求もれの方はありませんか

外地から引き揚げられた方で、まだ特別交付金を申請していない方はありませんか。

せつかく交付金を受ける権利がありながら昭和四十五年三月三十一日までに請求せずにいますと交付を受けられなくなります。

外地というのは、現在の日本領土以外の地域のことです。沖縄や小笠原諸島は含まれませんが、北方領土については歯舞、色丹、択捉国後の各島は外地に含まれます。

引揚者特別交付金を請求できる方は次の①から⑧までの方です。

① 一般地域：昭和二十年八月十五日まで一年以上外地に生活の本拠を有していた方。

② ソ連参戦地域：昭和二十年八月九日まで一年以上外地に生活の本拠を有していた方。

③ 終戦前、本邦滞在中に終戦となり、再渡航できなくなつた方で、外地に一年以上生活の本拠を有していた方。

④ 南洋群島居住者：昭和十八年十月一日まで一年以上生活の本拠を有していた方。

⑤ 連合国在住者：昭和十六年十二月八日まで一年以上生活の本拠を有していた方（交換船による引揚者）。

⑥ 満州国開拓民、政府命令関係者は特に一年未満でも対象となります。

⑦ ①から⑥までの引揚者でそれぞれ定める日以後、外地にある

間に死亡した方の遺族。
⑧ 引揚者で昭和四十二年七月三十一日以前に死亡した方の遺族支給される金額は下表のとおりです。

このほか、基準日まで八年以上生活の本拠を有していた方には一万円、死亡者の遺族には七千円が加算されることになっています。また、この交付金は十年償還の記名国債で交付されることになっています。

請求の手続きなど、くわしいことについては民生課におたずねください。

おくさまメモ

買いものするとき

物を買うときに注意しなければならぬことは、物の量目のことです。

お金の大切なことは十分徹底していますが、このお金と物を取り換えるとき、その量目については甚だ関心が薄いようにみうけられます。

つり銭は一円の不足でも請求しますが、量目の不足を請求することは、いやしいことであるかのようによく考えてみる人が多いようです。

お金を多く支払つたと同じで量目の不足の分を請求しないということとは、甚だしいことである

基準日における年令	引揚者	遺族
五十五才以上	160,000円	112,000円
三十五才以上五十才未満	100,000	70,000
二十五才以上三十五才未満	50,000	35,000
二十才以上二十五才未満	30,000	21,000
二十才未満	20,000	14,000

また、密封商品の表記量目を注意して見ている人も少ないようです。

① 値段、量目をよく考えましよう。

② 袋詰商品は、量目の表記のある商品をえらびましよう。

③ 内容量が明示してあるものは責任の所在がはっきりしているため、目方のまちがいが少ないものです。

④ 一山、一袋、一皿、一箱などの見かけ買いはできるだけやめましよう。

⑤ 五十円、百円という金銭買いはやめて、必要量だけ量目買いをましよう。

⑥ 袋、うす皮容器などの風袋は正味量でないことに注意しましよう。

赤ちゃんの抱きぐせ

赤ちゃんが泣くと、つい抱いてあやしたくなるものです。

とくに赤ちゃんには、本能的に抱かれたという気持ちがありますから、抱いて肌と肌とがふれ合い愛情を通わせることはよいことです。

しかし、泣くたびに抱きぐせをつけてやると、神経質で甘つたれの自立心のない子どもになつてし

まいます。

いつも抱かれたりおんぶされたりにしている赤ちゃんも、床におろされると泣きたしたりしますが、じつさいは赤ちゃんも、静かな床の中が、いちばんよい安息所なのです。

抱きぐせがついた赤ちゃんでも二、三日泣いてもとり合わなければ、なおつてくるものです。

それには、家中の協力がたいせつです。

市町村別テレビ普及状況

(世帯数は昭和40年 国調)

(44年 3月31日現在)

	世帯数	普通		カラー契約		普通+カラー合計	
		契約数	普及率	契約数	普及率	契約数	普及率
青森市	53,590	41,955	5.6	3,021	5.6	44,976	83.9
蟹田町	1,395	1,218	1.8	25	1.8	1,243	89.1
平内町	3,480	3,104	2.0	68	2.0	3,172	91.1
今別町	1,568	1,391	1.1	17	1.1	1,408	89.8
蓬田村	968	877	1.3	13	1.3	890	91.9
平舘村	900	765	0.7	6	0.7	771	85.7
三厩村	1,044	1,045	0.8	8	0.8	1,053	100.9

—税金一口メモ—

住宅と税金

土地や住宅などを売った場合

土地や住宅などを売って得たときの利益を譲渡所得といい、所得税がかかります。

ことしは、この譲渡所得の課税が大幅に改正されました。

譲渡所得は、これまではほかの所得と総合して税金を計算していましたが、昭和四十四年分からは、ほかの所得と切り離して計算する「分離課税」の方法が変わります

しかし、四十四年分については、他の所得と総合して課税する従来の方法と、分離課税の方法とのいずれが有利な方法を選んで申告することができま

土地などを、五年をこえる期間所有していた場合は「長期譲渡所得」となり五年以下の場合「短期譲渡所得」となります。

ただし、昭和四十四年四月八日までに、すでに三年をこえてもつていた土地や建物を売った場合にも、長期譲渡所得になります。

譲渡所得の計算は、譲渡代金から、売った資産の取得費や譲渡に要した費用を差し引きます。

取得費の計算は、譲渡代金の五%とすることになりましたが、実際の取得費の方が五%相当額より

高いときは、実際の取得費によることができます。

長期譲渡所得の税金は、この譲渡所得から特別控除百万円を差し引き、これに税率を掛けて計算します。

税率は、四十六年までに売った場合は一〇%、四十七、四十八年は一五%、四十九、五十年は二〇%です。

短期譲渡所得の税金は、最低でも四〇%です。

現在住んでいる住宅とその敷地を売った場合には、長期、短期を問わず一千万円の特別控除が受けられます。

その代わり、土地や建物を売った代金で家を建てた場合、手元に残った金額にだけ税金がかかるという居住用財産の買換制度は、昭和四十四年限りで廃止されます。

また、農地を売って他の農地を買い換えるとか、店舗とその敷地を買い換えるといったような事業用資産の買い換えも、四十五年からは大幅に制限されることになりました。

土地などを買った場合

(1) 買入れた土地や住宅などを

登記するときには登録免許税がかかります。この税率は、売買による所有権移転の場合は土地や住宅の固定資産税評価額の五%、住宅新築による保存登記の場合は固定資産税評価額の〇・六%となつています。

(2) 土地や住宅などを買ったり建てた場合は不動産取得税(県税)がかかります。税率は土地や住宅の固定資産税評価額の三%です。

放送受信料は六か月、一年分をまとめてお支払いになると、割引になるうえ、わずらわしくないのが便利です。

受信料はまとめて払うとお得です

また、お宅の預金口座から支払うことができる便利な自動振替制度もあります。くわしくは、銀行、信用金庫、NHKの窓口でおたずねください。

放送受信料

	6カ月分	12カ月分
普通契約	1,735円	3,465円
カラー契約	2,560円	5,115円

6カ月前納 半月分の割引
12カ月前納 1カ月の割引

年末調整の注意点

十二月には、給与所得者が毎月納めている源泉所得税の年末調整が行なわれます。

これは、給与の支払者がその支払いのつど源泉徴収した所得税額

くらしのヒント

歯槽膿漏を防ぐには

丈夫な歯は健康の第一条件です。が、歯の老人病といわれる歯槽膿漏について。

これは、痛まずに病状がすすむので、とにかくほうっておかれます。歯が抜けてしまいうことになりま

さて、その対策は、まず歯石を除き、歯を清潔にする。

歯をみがくとき、ブラシで歯ぐきをマッサージするのもよい。

偏食をさけて、丈夫な歯にしましょう。

また、歯のかみあわせがあわないのも原因の一つです。

かみあわせを矯正し、欠けた歯はすぐ補てんしておくこと。

いずれも歯槽膿漏の予防に役立ちます。

時計の買い方

扱い方

時計は正確なものが一番いいのですが、買い求める時の注意として……

☆ 置き場所を考えて、形をきめる

☆ 文字盤の見やすいもの

☆ 安定性のあるもの

☆ ゼンマイのまわりのよいもの

また扱い方によつてもずいぶん長もちするものです。その注意としては……

★ 衝撃を与えない

★ ほこり、湿気の多い所に置かない

★ 毎日一定時にネジをまかない

★ 針は逆回転させない

★ 急に温度の変化を与えない

ヨーロッパの旅 (五)

保護司 清水 専造

オランダ

ダム(堤防)と運河の国オランダの面積は日本の九州より一回り小さいとの国。国土の四分の一が海より低く浸蝕する海水を防ぐためいたる処にダムが張り廻らされています。

此の国に入つて先づ驚いたのは今だに茅葺の家は処々に見られる事自転車が多い事でした。自転車については人口の二倍、一人で二台ずつ持つてゐる勘定で若い者はもとより中年、老人にいたる迄さつそうと大通りを乗り廻しています

アムステルダム市

ここでの宿所ヒルトンホテルに着いたのは午後三時頃でした。運河沿いのホテル入口にバスが横付になつたとたん赤のシルクハウストに赤のフロックコートと云ういでたちの番頭がさつと飛び出し身振りよろしくたどくしい日本語で「さくらさくらやよいの空は」と歌いだしたのには、びつくりしました。

感こも久しという所ですが何はともあれ久しぶりの日本の歌。我々一団も調子を揃えて合唱最後は拍手をもつて、歓迎に答えました。こんな外国で、よくまあこの歌がと、つくづく感心したものですが後で考えて見ればメキシコオランダで着物姿のお嬢さん達が入

場する時にも演奏されており日本の代表歌みたいになつてゐるものです。それにオランダ航空利用の日本人は必ず此処に降りるものから日本人の扱い方は充分心得てゐるわけで、別に感心する程のことでもありません。

而し当座は大いに感心し、大いに気を良くして中にはいりました。さて中に入つて見て又びつくり。モダンな広いロビーの真ん中に焚き火が景気よく燃えています。

製材業と云う商売柄から、どんな木を燃しているのか気をつけて見ましたが、ハツキリした事はわかりませんが、長さ二尺半の堅木の製材雑木に思われました。

この位の焚き火であれば煙も相当のはずですが、ジョウゴを逆さにした様な大きな煙突が上方を掩つていてうまい具合に吸い込んで少しも煙りません。私達の村でも家

の中での焚火は先づ見られぬ。今日ヨーロッパの都会の中でお目にかかるとは全く思いもかけないことでした。さてアムステルダム

は近郊も合せて人口一〇〇万、オランダの首都であり古くは十六、七世紀東洋、アメリカに縦横の勢力を振つた、オランダの栄光を象徴する都でもあります。

世界貿易の中心地アムステルダムをこの国の人は、いかに誇りとしていたか云う事は、アメリカの現在のニューヨークを開拓した、

オランダ人が初めはニューアムステルダムと名付けた事でもうかがわれます。

市街は二度の大戦にも破壊を免れ四本の半環状運河に囲れた地域は独特の風光を保ち世界の観光客の魅力となつてゐます。

所でこの市の名前の由来ですが、十三世紀初めアムステル侯がここに来て城と堤防(ダム)を築いた所から起きたそうですが他の地域同様ここも海面より低くダムなしではたち処に水底に没してしまふのだそうです。

このために至る処にダムや排水の運河が設けられております。市内の運河の長さ一二〇キロ、中二四メートル、深さ三メートルで低地から運河への排水には、おなじみの風車が、用いられていま

【写真】…ヒルトンホテル運河



たが、今では観光用専門になり、電燈ポンプがそれに代つて居ります。運河は排水だけでなく交通路としても大いに利用され私達も屋根をガラス張りにした観光船でその上を往來しました。

市内外点描

「ダイヤモンド」アムステルダムの空港に降り立つと先づ、目につくのは「日本の皆さまにようこそ」と云う日本語の看板です。なつかしさに釣られて、続けて読んでみたらなんと、ダイヤモンドの宣伝文でした。市内にも日本語の広告が、所々に見られますがたいていはダイヤの事です。それに、ここではダイヤが盛んに生産されているようです。実際の所はベルギーが本場なのですが観光客は集る所宣伝のうまさからアムス

テルダムがその株を奪つてゐる様な案配です。宣伝サービスは大変なもので市の観光案内所に依頼すると無料で工場を見学する事が出来ます。「バックハウス」観光船に乗つて元オランダ東印度会社アムステルダム銀行など歴史的な建物を見上げ乍ら運河を進んで行くと西教会の近くにアンネフランクの隠れ住んでいた家があります。

「アンネの日記」でバックハウスと呼んでいた所で運河に面した四五階建のビルの裏側にあり十三才の少女がナチの目を逃れこの薄暗い処に三年間ひそんで

いたのかと思えば、思わず目頭がうるんで来ます。「チューリップ」アムステルダム空港の税関の注意書に「バルブ」の持出しに關してという項目があるそうです。バルブは球根の事でここではもちろんチューリップの事なのですが、それが球根ぐらゐの事なのですが、それ程この国ではチューリップを大切にしている事が伺われます。ケイケンホツクという公園に行きましたがその見事な事、見渡す限りが、チューリップ畑、荘観の一語につきまです。

オランダもマルケン島アムステルダムから船で一時間半オランダ風俗をそのまま伝えてゐると云われるマルケン島があります。住民は日常も昔ながらのすその長いふくらんだスカートや木靴などのローカルカラー豊かな服装で暮しており建物組は運河の川舎橋などもいかにオランダの川舎を思わせませぬ。

島の中にはオランダ陶器民族衣装木靴など売つてゐる店はいくらもありましたがこんなものはせつ々かの素朴な島の雰囲気そんな様な気がしました。

アイセルメーダム過去何世紀に渉り戦を続けているオランダの国土を知る上に於て外海に続いているアイセル湖の入口を締切りノースホラントとフリスラントを結んで三二Kの締切大堤防は一見に値います。

一九三二年に完成、外海であるワッデン海の荒海とアイセル湖の穏やかな水面を区切つて巾九〇米の堤防が水平線の彼方まで一直線に延びてゐる光景には単なる大工事というよりは自然に挑む人間執念いや鬼気さえ感じさせられます。

豊水放談 24

うば捨て今昔

▲もうこれ以上若い者に、わが身のことです苦勞をかけたくないと云つて身をつめようとする。そして前歯を石うすすにぶつつけて死を急ぐというのが、深沢七郎の「楯山節考」にある。

▲日本の昔、下層階級の暗い一面である。

▲明らかにとらえれば「後進に道をゆずる」ことに通じるかも知れないが当時の社会悲劇の断面図とも云へよう。

▲人々の記憶からは消え去ろうとする頃楯山節考が映画にもなっている。

▲亡くなつた高橋貞司と田中絹代が演じその年の演技賞を受賞している。

▲一人一倍親孝行のむすこを案じ、六十九になる母親が自分が楯山に行けば口が一人分減るそれだけ暮しが楽になる。むすこは一年でも長く家におきたいと反対する。

▲ばあさんは人一倍達者な前歯をなくしたら口減らしになると考え或る夜ひそかに石うすすで前歯をもぎとる。生血がふき飛び悲惨な場面がある。

▲ばあさんは覚悟の上のことです

冷静であるが、むすこは泣く／＼ばあさんをおんぶし屠殺場に引かれる牛の如く楯山に登り目的地には果々たる白骨とくさりかけた屍の一角におろし、もつていつたむしろを敷き、こもをかけ寒さをしのがせ、正月とこの時だけしかつかつてくれない白いご飯のおにぎりを与えるがばあさんは楯山に誓をした掟を守り、無言の手まねで「有難い／＼。この白におにぎりが一つ二つあつたとはいくら生きのびれるものか、家に持ち帰り嫁ごや孫たちに与えておくれ」とでも云うようであつた。

▲死の間きわまでむすこを案じ一家の者を考える親心、ふびんと云えようか、なにかじんと胸を刺す思いがある。

▲「わてを案じることないぞ、帰りは決して後をふりむくじやないぞ楯山さんの罰があるで……。」これも手まねで云うようだつた。

▲むすこは泣き／＼帰り途ふり返り見ざるか、見るか苦悶の場面、登りに引返すことを思いばあさんに悟され苦悶の登り下りがこの小説と脚色による映画の最大の山場となつている。

その辺が演技賞のポイントのようだ。

▲勿論小説であり、むかし話しに過ぎないでしょうが、今はなんの食糧にもこと欠かない。

▲古米、古々米、新米とどこの倉庫も米の山でうなつてゐる。

▲米が余つたとて政府は泣いてゐる如何にしたら米をとることをやめさせるかを考へてゐる。

▲全く馬鹿氣なことだ。

▲口減らしなど現代子には解るまい然し型の変つた今様「楯山節考」うば捨てがあるようだ。

▲喰う物が有り余つてゐるのに、今昔物語りとはこのことだ。

▲「家つき、カー（自動車）つき、ばばアキつき」。こんな言葉が流れてゐる世の中だ。

▲年寄りが邪魔だとして養老院に、子供の教育の邪魔になるから附近の物置き小屋へ別居さす。

▲口では教育だの、一人でのんびり暮した方がよいとかなんとかうまいことを云うが中味は若夫婦が年寄りがいない毎日イチヤモンしたいからに外あるまい。

▲米の余つてゐる期だけでも一家丸くなつて腹一つばい笑いながら喰うことだ。

▲必ず米の足りないときも来る。

▲「人間と云う動物は腹が空いて来るとギク／＼し、とがつてみたり怒りつぼくなるものだ。腹一つばいのは人間は丸くニコ／＼するものだ。

▲だからどこの家の床前にも腹ので張つた布袋様を飾つてゐるのではな

いか、あれは腹を一つばいにして怒るなよと悟してゐるのだ……」と或る医学者が云つてゐる。

▲そうしてみると怒つてゐる布袋様をみたことがない。ほんとうのようだ。

▲一家何人いようと怒るもの、とがめるもの、皮肉なものがないと一家は丸く今様うば捨てや「楯山節考」など消えてなくなる。

▲「あるときの米の飯」腹一つばいで「上を見、下を見」暮らしたら

▲昔の若い者は大低十六、七になると米一俵、青溝の袋一本グルメカしたものだ。

▲今の中学校三年生がそれをグルメカす者何人あるだらうか。

▲脱穀のとき田んぼを廻つてみても中学校を卒業した十八、九の若い者でも袋一本かつぐに頭を後地につく程をらし、何回もススリ上げてやつとかついだまではよいがフ／＼として歩けない様の者も見うけられる。

▲今は力より頭だと云うなる程そうかも知れない。

▲然らば体力とはなにを云うのか解らなくなる。

▲今はやりのパンと牛乳の精ではないかと思いたくなる。

▲米だけの偏食の悪いことはだれでも知つてゐる。

▲だからとてパンと牛乳だけでなくてはならないと云う理由もあるまいに。

▲アメリカの余つたパンの材料、小麦粉と脱脂粉乳を、日本に売つてける宣伝に乗つてはいないだろ

うか。

▲米の余つてゐる今日、米産地の学校がパンと牛乳の給食が最高のものだと思へる指導者があるとするならばおかし。

▲生乳なら然り、脱脂乳に少量のミルクを投合して作つたものだ。

▲生徒だから飲むし大人は飲めたものではない。

▲生乳の味を知つてゐるから。

▲文部省あたりがパンでなくては補助金を出せないと云う。

▲米が余つて泣いてゐる農林省と話し合いをしたらどんなものか、解決策もあるだらうに。

▲栄養価を出す厚生省と、それが政治だろ。

▲このまゝだと政治の貧困に泣くのは国民だけだ。

▲農家の仕事は昼をパンと牛乳だけでは仕事になるまい。

▲これからの若い後継者たちがパンと牛乳になつみ、昼食としたら親父族は出来まい。

▲食生活で両者に分かれ摩擦が生ずるのは必然となる。

▲第二の「楯山節考」が生じないと限らない。

▲それ等をうまくコントロールするのも教育の一つである。

▲まして社会教育の任にあたるもの大きな役割と云えよう。

▲明るく、ゆたかな、住みよい、これがわが村の憲章である。

▲憲章を順守するにも今様「楯山節考」だけは出したいものだ。

（一九六九、十一、一記）