

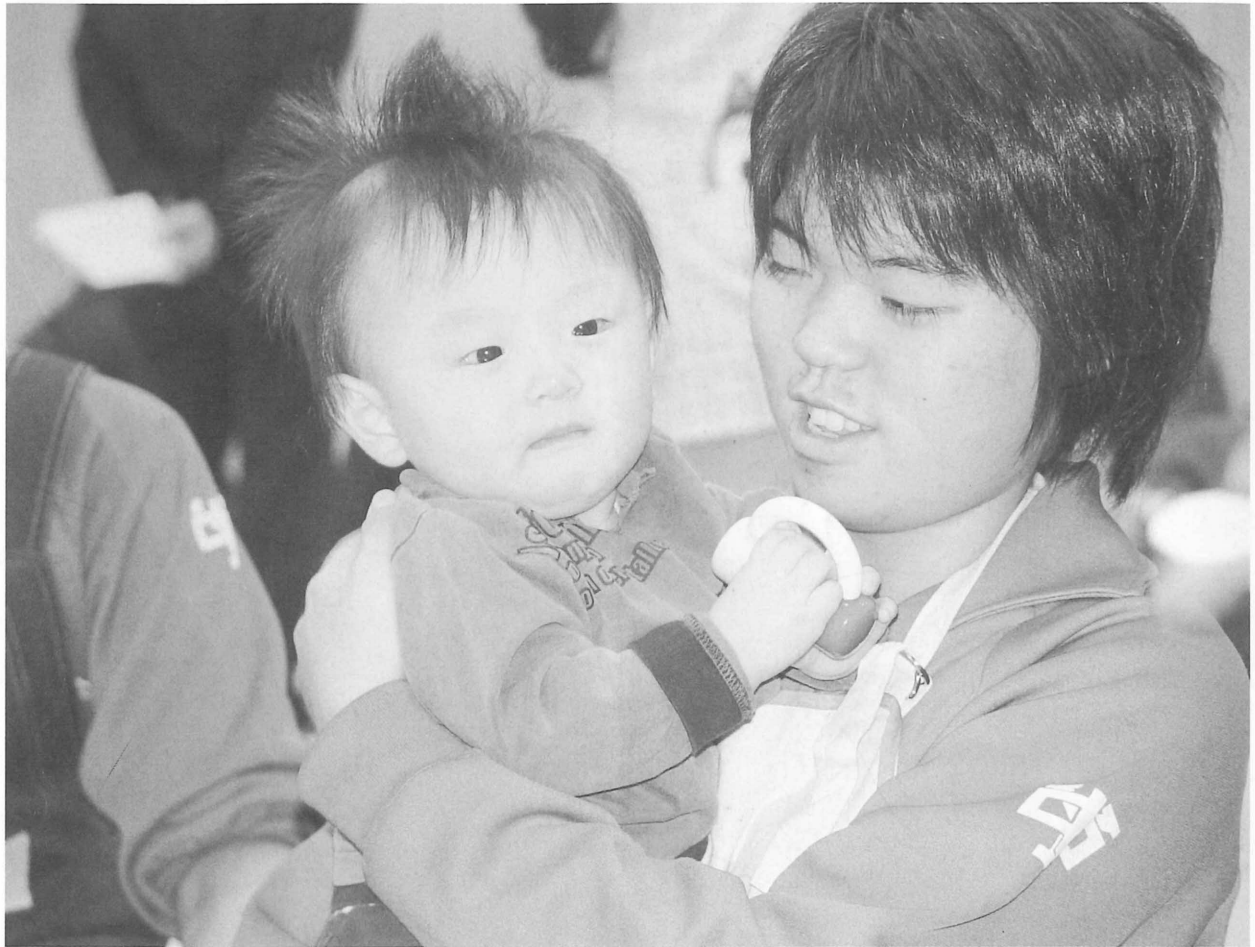


広報

よもぎた



平成16年 No. 344



赤ちゃんふれあい体験

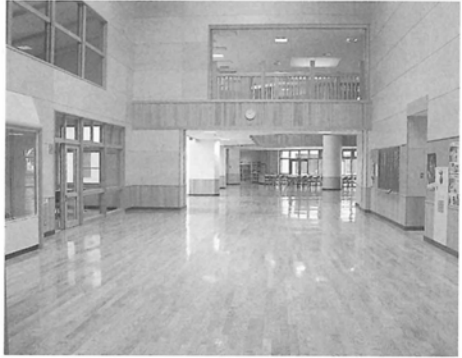
11月2日(火)、ふるさと総合センターにおいて、赤ちゃんふれあい体験が行われました。蓬田中学校生徒は、事前に練習はしたものの緊張気味で赤ちゃんをだっこしたりあやしたりしていました。

おもな内容

平成15年度決算	P 2～3
むらのできごとあれこれ	P 4～5
児童川柳	P 7
お知らせ情報局	P 8

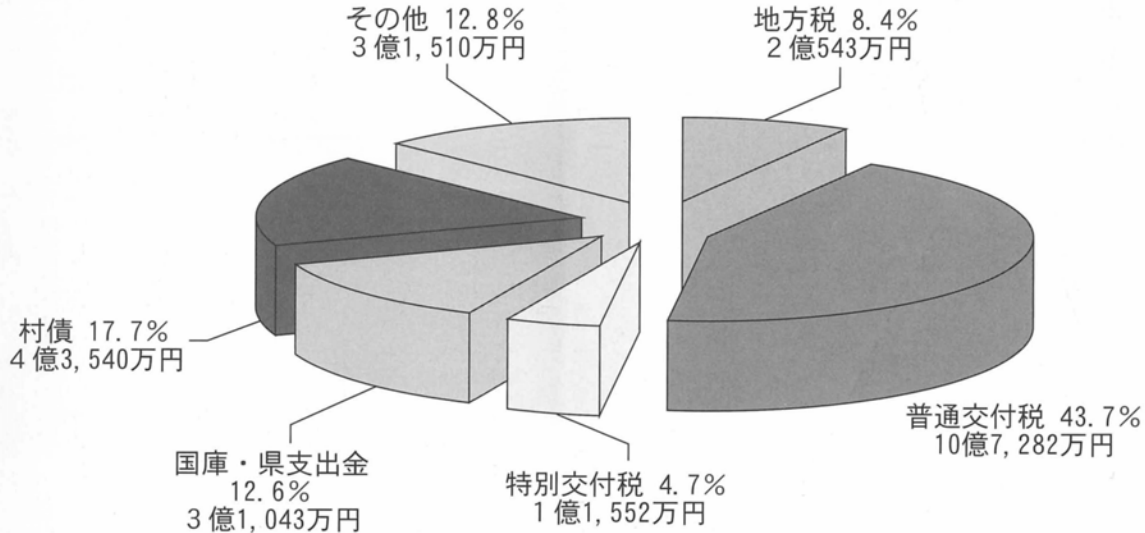
平成15年度 決算

平成十五年年度の一般会計および特別会計の決算報告が、九月定例会で承認されました。一般会計の歳入は二億七千四百〇万円（前年比七・四%減）、歳出は二億九千三百八十八万円（前年比七・二%減）でした。皆さんが納めた税金や国からの地方交付税などがどのくらい入り、どのように使われているかお知らせします。



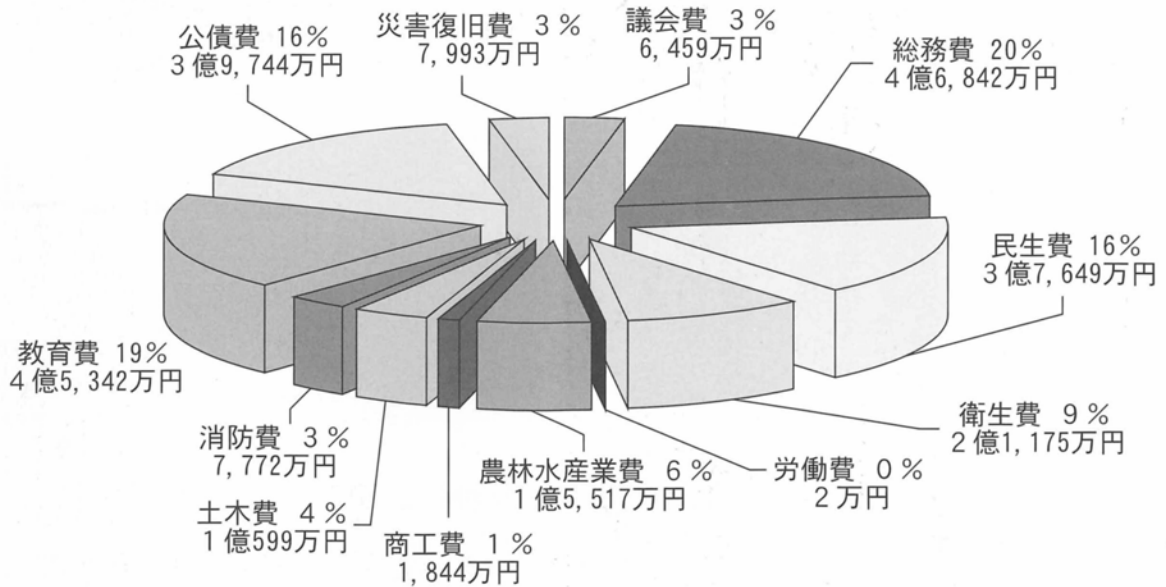
完成した小学校玄関

歳入 24億5,470万円



- ▼**地方税** 2億543万円
村税、固定資産税など、皆さんが主に納めている税金です。
- ▼**普通交付税** 10億7,282万円
国が全国の地域格差をなくすために、各市町村に配分しているお金です。
- ▼**特別交付税** 1億1,552万円
特別な事情（地震や台風の被害等）があったものを考慮して配分されているお金です。
- ▼**国庫・県支出金** 3億1,043万円
国、県の補助金、助成金などです。
- ▼**村債** 4億3,540万円
村の借金です。15年度は学校建設と道路整備のために借りました。
- ▼**その他** 3億1,510万円
使用料、手数料や前年度の繰越金などです。

歳 出 24 億 938 万円



- ▼**議会費** 6,459万円
村議会の運営にかかる費用です。
- ▼**総務費** 4億6,842万円
村の条例や財産の管理、コミュニティバスの運営及び戸籍、選挙、税などの事務にかかる費用です。広報作成の費用も含まれます。
- ▼**民生費** 3億7,649万円
福祉に関する事業や保育所の運営にかかる費用です。
- ▼**衛生費** 2億1,175万円
ゴミ処理や住民健診などにかかる費用です。よもぎ温泉の管理費用も含まれます。
- ▼**農林水産業費** 1億5,517万円
蓬田村の基幹産業である農業、漁業に関わる事業を行っています。農道整備や土地改良区関係の費用もふくまれています。
- ▼**労働費** 2万円
出稼者への連絡等に使用される経費です。
- ▼**商工費** 1,844万円
商工会への補助や観光振興に関する費用です。玉松海水浴場の管理費などもあります。
- ▼**土木費** 1億599万円
村道、河川の維持、改修や村営住宅の修繕費用です。除雪・道路融雪に関する経費も含まれます。
- ▼**消防費** 7,772万円
広域消防への負担金、村消防団にかかる経費です。
- ▼**教育費** 4億5,342万円
小、中学校、幼稚園、ふるさと総合センター、野球場の管理費や教育委員会事業の費用です。
- ▼**公債費** 3億9,744万円
今まで借り入れした借金の返済費用です。うち一部は地方交付税として戻ってくるものもあります。
- ▼**災害復旧費** 7,993万円
災害の復旧事業費です。

特別会計決算

(単位：千円)

会計名	歳入	歳出	差し引き
給食センター	36,477	36,375	102
国民健康保険	363,896	358,111	5,785
老人保健	452,305	446,665	5,640
介護保険	279,849	278,399	1,450
簡易水道	75,096	74,831	265
宅地造成	25,049	24,921	128



● 第3回 東青そばフォーラム

11月16日(火)、ふるさと総合センターにおいて、第3回そばフォーラムが開かれました。そばの加工技術の習得と地場産品の地元消費に向けた販売活動の促進を図ろうと行われたものです。

東青そば生産共励会の審査では、個人の部で久慈充明さん(瀬辺地)が最優秀賞を受賞しました。

午後は、北海道幌加内町より招いたそば打ち名人、井上正恵さんを審査委員長として、素人そば打ち競技会が開かれました。

蓬田村からは、吉田修さん(中沢)、桶田武さん(瀬辺地)、藤村柳子さん(長科)が参加しました。

● 蟹田支部

山岳避難救助訓練

10月24日(日)、三厩村やすらぎ公園において、山岳避難救助訓練を行いました。

最初に応急措置及び簡易担架等の講習会が、広域消防今別分署員によって行われました。最初に左足を骨折、また出血ありと想定し、応急措置の講習を行いました。次に簡易担架の講習を、実際に着用している衣類を使って、細かな所まで指導を受けていました。

また、実際に3班にわかれ山に入り、救助者を発見し現場で簡易担架を製作し、搬送する訓練も行いました。



● 青森県税務

所長表彰

蓬田第1納税貯蓄組合(組合長工藤年江さん、組合員10名)が、11月5日に青森市のラ・プラス青い森で、長年にわたり自動車税を組合で集金し納めてきた功績をたたえられ、青森県税事務所長から表彰されました。



● 村の駅「よもつと」

オープン!

11月3日(水)、国道280号バイパスの蓬田村JA東つがるガソリンスタンドの隣りに産直物産館よもつとがオープンしました。

この日は朝6時にオープンしたものの、たくさんの人で賑わいました。

また、村の駅よもつとでは、農産物などの生産者会員を募集しています。詳しくはよもつとまでお問い合わせ下さい。

問い合わせ
村の駅 よもつと

☎ 0174-3113115



● 第22回蓬田村 社会福祉大会



「健やかで安心して暮らせる村づくり」をスローガンに、11月18日(木)ふるさと総合センターにおいて、第22回蓬田村社会福祉大会が開かれました。

式典では、社会福祉に対して積極的に援助協力した功績をたたえ越田幸一さん(瀬辺地)に感謝状が贈られました。

また「高齢者のこころの健康について」と題し東地方健康福祉こどもセンター保健部保健予防課の越後秀さんが記念講演をしました。

そして、保育所・幼稚園の子どもたちによるお遊戯が披露され、楽しいひとときを過ごしました。



● 東郡連合PTA研究大会 で募金活動

東津軽郡連合PTA研究大会蓬田大会が11月14日(日)、蓬田中学校において東郡内の首長、教育長、PTA会長ら約270名が出席し開催されました。

子供たちが健全に育っていくために学校・家庭・地域の連携のあり方はどうあるべきかをテーマにし、県子ども会育成連合会副会長の鎌田正勝氏が講演されました。

午後は、八木橋正美氏をコーディネーターとし、平内町・蟹田町・今別町のPTA活動の実践発表を中心としたシンポジウムを行いました。

また、出席した人に、地元産のトマト入りドーナツを無料で提供し、昼食時には蓬田村のPTA会長のそば打ち実演コーナーや試食コーナーを設け、蓬田村のPRをしました。

今回の大会で、坂本信義郡連合PTA会長の提案で、新潟中越地震被害者を支援するために、参加者に呼びかけて募金活動を行い、22,543円を義援金として日赤県支部に寄託しました。

健康よもぎた21

21世紀における 村民健康づくり運動

(その9)

元気で長生きできる蓬田村を目指して策定した健康づくり運動計画「健康よもぎた21」についてシリーズで紹介してきましたが、今回は、健康づくりに関する9領域の最後「歯の健康」に関して一部紹介します。

なぜ歯の健康が大事なのか？

歯は、私たちの健康と密接に関係しています。歯の本数が多ければ多いほど、年をとっても健康でいられる度合いが高いことがわかっています。

歯を失うと食事をおいしくとることができなくなるのはもちろん、言葉の発音が不明瞭になったり、顔かたちが老けてみられたりする場合もあります。また、歯肉に炎症が起こって歯が抜け落ちてしまう「歯周病」

とよばれる症状は、最近になり、心筋梗塞などの心臓病にかかりやすくなるという結果が報告されるなど、歯の病気が全身に影響を及ぼすということがわかってきました。

毎日の食事や人との会話、交流を楽しむ、人生を豊かに送るための基礎は、まず、歯が健康でなければ成立しないといってもいいすぎではありません。歯を健康に保つことは、そのまま心身の健康を保つことにつながり、私たちのいきいきとした活動の源となるのです。

対策として

◆重点目標

- ①小さい頃から歯磨きの習慣を身につけましょう

- ②正しい歯磨き法をマスターしましょう
- ③1年に1回は歯科検診を受けましょう
- ④喪失歯数を減らしましょう

◆乳幼児期のポイント

- ・乳歯が生え始めたら、ぬらしたガーゼで汚れを拭いたり、慣れてきたら乳幼児用の歯ブラシで磨いてあげましょう
- ・子ども自身が歯を磨く練習を開始します。無理じいはダメ。嫌にならないうよう歯磨きを楽しみながらするようにしましょう。

- ・子どもが磨いたあととは、汚れを残さないよう最後に親が仕上げ磨きをします。
- ・フッ化物は歯質を強化、抗菌作用、酸の抑制効果など、むしろ必要不可欠な作用があると言われていています。

- ・フッ化物配合の歯磨き剤を使ったり、村の幼児検診や歯科医院でフッ化物歯面塗布を受けるように

しましょう。また、うがいができるようになったら、フッ化物洗口を始めるのもよいでしょう。

村では、乳幼児をお持ちの保護者の方を対象に、むしろ予防教室を開催しています。おやつのある方や上手な磨き方のコツを覚えるよい機会になりますので参加しましょう。

◆学齢期のポイント

- ・正しい歯磨き法を覚え、定期的に歯科検診を受けましょう。特に、思春期はむし歯菌が繁殖しやすい歯周病にもなりやすいため歯磨きはきちんとしましょう。
- ・乳幼児期同様、フッ化物を有効に使いましょう。

◆成人期のポイント

- ・歯ブラシの毛先が届きにくい歯と歯の間は、歯間ブラシやデンタルフロスで汚れをきちんと落としましょう。
- ・歯周病は自覚が無く進行

するので、少なくとも1年に1回は歯科検診を受けて、喪失歯数を減らしましょう。

たばこは歯周病を悪化させるので禁煙をおすすめします。

◆高齢期のポイント

- ・義歯（入れ歯）のある人は、食後必ずはずして義歯と歯肉をきちんと洗いましょう。義歯専用の歯ブラシや洗浄剤を使うとよいでしょう。
- ・義歯があわない場合は、歯科医院で調整して貰いましょう。
- ・残っている歯の根の部分が特に汚れやすいので念入りに磨きましょう。

高齢者はからだの免疫力が低下しているため、感染症にかかりやすく、肺炎を起こしやすくなります。口の中を常に清潔に保つよう注意しましょう。

題「家族」



おかじょうき
川柳社
八戸
むさしさん

選評

五客の作品は、家族のとりえ方がユニークです。それぞれ違った考え方をしているホッとしました。

みなさん個性を大事にして句を作ってね。
人位 家族に「愛」が「積もっている」という表現を1年生が発見してくれたのは驚きでした。「愛」をもっと具体的なものにしたらもっとすごかった。

地位 句を「夕ごはん」の5で切って、「ないしょ話が…」と受ける技術がスゴイ。「夕ごはん」と「ないしょ話」の関係がくつつかないようでいながらくつついているところが更にスゴイ。どんだん句を作ってください。

天位 句の組み立て方が地位の句と同じで、省略が効いています。洗濯機の中に宇宙があって、そこで家族が回っているだなんて誰にでも考えつくことではありません。翔哉くんの大きな発見です。これから面白い場面をたくさんみつめてください。

☆人位

かぞくはねいろんなあいがつもってる
夕ごはんないしょ話がかもれちゃった

●五客

6人かぞくこまったときにはおとうさん
ドライブで家族のきおくだよろうよ
かぞくもペットもいきているなかまだ
かぞくつてみんななかよしほんとかな
かぞくはねやさしそうだがおこるんだ
家族ってパズルみたいにややくしい
家族って全員めがねをかけている
今の事とうさん達にはないしょだよ

4年	1年	5年	6年	6年	1年	1年	5年	6年	1年	3年	4年	2年	1年	1年	6年	1年	4年	5年	1年	5年	5年	
福士かれん	小 鹿	三 上	吉 崎	南	高田ひより	福 井	久 慈	小 松	中 川	安 田	柿 崎	高 田	砂 田	小 松	田 中	奥 村	南	稲 葉	山 舘	八 戸	久 慈	也 美
	玲 菜	雅 隼	里 奈	匠 吾		梨 乃	円 佳	唯 吹	祐 輔	大 樹	茉 実	楓	佳 葉	愛 可	里 佳	礼 人	桃 香	麻 衣	柊 也	早 織		



天位 5年 佐井翔哉 くん
せんたくき家ぞくぜんいんまわってる

●佳作

お兄ちゃんなんでそんなにねれるんだ
うちの父禁えんしてるとウソをつく
かぞくはねおかあさんからうまれるよ
わたしには家族の思いつまってる
ゆうがたはみんなそろつてごはんだね
おかあさんおこりんぼうだでもすきだ
家族には一人一人の色がある
かぞくつてみんないるからわらうんだ
ゆめのなかかぞくがみんなわらつてた
かぞくがそろつたらやきにくだ
わくわくだみんなそろつてでかけるぞ
かぞくだよみんなあつまれかぞくだよ
6人かぞくこまったときにはおとうさん
ドライブで家族のきおくだよろうよ
かぞくもペットもいきているなかまだ
かぞくつてみんななかよしほんとかな
かぞくはねやさしそうだがおこるんだ
家族ってパズルみたいにややくしい
家族って全員めがねをかけている
今の事とうさん達にはないしょだよ

ミシエールの日記



蓬田村に初めて来た時、色々なことにびっくりしました。一番びっくりしたのはつがる弁でした。私は大学で、二年間日本語を勉強しました。日本語の先生は東京から来ました。だから標準語を学びました。でも、蓬田村に着いたとき、全然分かりませんでした。大変でした。後で、つがる弁をしゃべったことに気がついたので、少しつがる弁の言葉を教えてもらいました。でも、まだつがる弁が全然出来ません。

英語でも色々な種類があります。私はアメリカの英語を話します。でも、アメリカの中に、色々なアクセントがあります。例えば、バーモント州はアメリカの東北地方です。だから、東北のアクセントがあります。アメリカの東南地方(ジョージア、バージニア、フロリダ)のアクセントはちょっと違います。父はバージニアに行くと、南に住んでいる人と話しをして、全然分かりませんでした。その人のアクセントは強過かましたから。

英語を話す国の中でも、アクセントと単語がちよっと違います。例えば、アメリカでは、お世話になった人に「ありがとう」と言っても、答えは「No problem」です。意味は本当では「問題がないだけ」と、日本語ではちよっと変だと思えます。多分、普通の答えは「いえ、いいえ」だと思います。オーストラリアでは、答えは「No worries」です。意味は「心配しないで」です。初めて聞いたときには、ちよっとびっくりしました。アメリカでは、この答えを聞いたことがありませんでした。

一つの言葉には色々なアクセントと種類があります。とても面白いと思えます。

お知らせ

情報局

消費税が変わりました

- ◇ 個人事業者は平成17年分から(法人は平成16年4月1日以後開始する課税期間から)
 - ☆ 事業者免税点の上限が、3,000万円から1,000万円に引き下げられました。
 - ☆ 簡易課税制度の適用上限が、2億円から5,000万円に引き下げられました。
- ◇ 消費税の課税事業者となる個人事業者や法人は
 - ☆ 消費税課税事業者届出

書の提出が必要です。

☆ 消費税の申告及び納付が必要です。

☆ 消費税法に基づく帳簿の記載や請求書等の保存が必要です。

問い合わせ

青森税務署

☎017-776-4241

口座振替をお勧めします

国民年金保険料に納め忘れるがあると、老齢基礎年金が減額されるだけでなく、病気やケガで障害が残ってしまったときの障害基礎年金、一家の働き手を亡くしたときの遺族基礎年金が受給できなくなる場合があります。

国民年金保険料の口座振替を利用すると、毎月決まった期日に引き落とされま

すので、便利で確実です。手続きは、国民年金保険料納付案内書に添付されている「国民年金保険料口座

振替納付申出書」に必要事項を記入して金融機関・郵便局に通帳、印鑑を持参するだけでとても簡単です。

また、「国民年金保険料口座振替納付申出書」は金融機関・郵便局、社会保険事務所にも備え付けております。

口座振替で保険料を前納することもできます。

ぜひ、口座振替をご利用下さい。

問い合わせ

青森社会保険事務所

☎017-734-7975

今月の納税

固定資産税

第3期・納期限/12月25日

国民健康保険税

第6期・納期限/12月25日

忘れずに納めましょう。
税金の納付には、確実・便利な口座振替をご利用ください。

12月行事予定表

開催日	曜日	行 事 名	場 所	時 間	担 当
12/1	水	乳児健診・股関節脱臼検診	ふるさと総合センター	13:00	住民生活課
		陶芸教室	〃	9:00	教育委員会
6	月	書道教室	中央公民館	13:30	〃
8	水	陶芸教室	ふるさと総合センター	9:00	〃
13	月	書道教室	中央公民館	13:30	〃
15	水	幼児育児教室	ふるさと総合センター	9:30	住民生活課
		陶芸教室	〃	9:00	教育委員会
20	月	書道教室	中央公民館	13:30	〃
22	水	陶芸教室	ふるさと総合センター	9:00	〃
27	月	書道教室	中央公民館	13:30	〃
29	水	陶芸教室	ふるさと総合センター	9:00	〃

お年寄りへの虐待をなくそう

～ 高齢者虐待防止 ～



青森県が、全国に先駆けて行われた平成15年度に実施した高齢者虐待に関する調査の結果、家庭内における虐待の一部が確認され今後も高齢化が進行し、介護を要する高齢者が増加することが予測され高齢者虐待の早期発見、早期対応が求められ虐待防止と支援対策を押し進めて行くことになりました。今回はその対策の一つとして村民に対する高齢者虐待防止の予防普及啓発活動を取りあげ、わが村でもこの対策を重点的に取り上げ対応して行きたいと考えています。

どんなことが虐待にあたるの？

虐待といっても様々な形を取りますが、簡単にまとめると次のとおりです。

身体的虐待 ながる、ける、つねるなど、暴力をふるうこと。

心理的虐待 「早く死んでしまえ」などといったり、口をきかないこと。

世話の放任 十分な食事を与えない、お風呂にいれないなど介護をしないこと。

経済的虐待 年金を取り上げたり、勝手に土地を処分すること。

性的虐待 性的にいやがることをすること。

などがあります。本人の意志を無視して外出させない、友達とあわせないなども虐待にあたります。

どうして虐待がおきるの？

虐待の原因も、事情によつて違いますが。

① 痴呆への対応などの介護の負担が蓄積することによるもの

② 嫁姑の関係など過去の人間関係の原因があるもの

③ アルコール依存症など虐待をしている人の精神や性格に原因があるもの

その他です。

介護負担を軽くするために

在宅介護は24時間体制の重労働です。介護を無理せず、抱え込まず、さまざまサービス、制度を利用しましょう。

虐待を起こさない地域づくり

虐待は、起きてしまつてからでは遅いので、寝たきりなど介護を要するお年寄りを抱えている家庭や、一人暮らしのお年寄りを優しく見守り、地域から孤立させないようにしましょう。

あなたの地区に民生委員（在宅介護支援センター協力員）、保健協力員（ほのぼの協力員）がいます。気軽に困つた事を相談しましょう。そして、介護している人についても声をかけてあげましょう。

一生懸命にお年寄りの世話をしているあなた。知らず知らずに不適切な対応になっているかもしれない。

～ 虐待をしない事は、お年寄りの人権を守ることです。～

戸籍の窓



人口と世帯数

	10月30日現在	前月比
総人口	3,511人	(+3)
男	1,668人	(+3)
女	1,843人	(0)
世帯数	1,090世帯	(+2)

10月受付分

お誕生おめでとうございます

木村	ゆうた 優太	(仲妹)	一美 長男
中村	もえ 萌	(孝恵)	太長女

おくやみ申し上げます

森 ミサオ (阿弥陀川 64歳)



あと12区画!

グリーンタウン よもぎた 好評分譲中!

お問い合わせ...

役場総務課企画班

(☎27-2111)

広報よもぎた

平成16年12月発行 通巻344号
 編集発行 蓬田村総務課企画班
 〒030-1211
 青森県東津軽郡蓬田村蓬田汐越1-3
 TEL 0174-27-2111
 FAX 0174-27-3255
<http://www.yomogitamura.com/>
 印刷：青森ココニ印刷

み~つけた 166



吉田修さん(中沢)の畑で収穫された大根です。

人が脚を組んでいるように見えます。

この大根はこの後、漬け物になるそうです。

小学校学芸発表会



幼稚園・保育所 合同発表会



傘松川柳同好会

はつとして親父けがしてね
 こむ夢 舟遊
 横綱はハワイ、モンゴル次
 はどこ 森勝
 無人駅私一人が降りました
 小菊
 傷ついた女のなみだ伏せて
 蓬石
 おく
 握手した手から生まれた桃
 啓子
 太郎
 父の背に他言無用の傷みつ
 清乃
 対岸は人命無視の自爆テロ
 重彦
 噂話し事実無根を神頼み
 藤久
 無駄遣い人それぞれの意味
 和也
 がある
 夫に感謝忘れもしません病
 後には 咲子