

# 蓬

広  
報

# 田

yomogita  
village

## 入学おめでとう！

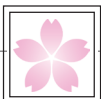
4月7日（火）蓬田小学校で入学式が行われ、18人の新1年生が初登校。入学式では1人ずつ名前が呼ばれ、新入生は「はいっ！」と元気いっぱいの返事を体育館に響かせました。

### 目次

- 村の出来事 . . . . . 1
- 蓬田再発見の旅 . . . . . 2
- 蓬田村行政組織図 . . . . . 3
- お知らせ . . . . . 5
- こんにちは！保健師です . . . 7
- 戸籍の窓口 . . . . . 7

# 5

2015 No.505



## 平成 27 年度入園式・入学式 期待を胸に新生活

4月1日（水）、蓬田保育園で入園式が行われ、新入園児が保護者と一緒に参加しました。新入園児を代表して吉田悠星くんが「いっぱい遊びましょう」と元気いっぱい挨拶し、園児たちに笑顔があふれました。

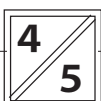
4月7日（火）には蓬田小学校と蓬田中学校で入学式が行われました。小学校の藤田校長は「やる気・元気をもって笑顔の花を咲かせましょう」と挨拶。真剣に話を聞く新入生の初々しい姿が見られました。

蓬田中学校では引き締まった雰囲気の中、新入生は期待と不安が入り交じり、緊張した面持ちで式に臨みました。新入生代表の若佐大樹くんが誓いのことばを述べ、勉強・部活に日々努力することを宣誓しました。

※写真上 蓬田保育園（柿崎稔園長）園児数 79 人  
うち新入園児 男子 7人  
女子 4人 計 11人

※写真中 蓬田小学校（藤田茂実校長）生徒数 121 人  
うち新入生 男子 8人  
女子 10人 計 18人

※写真下 蓬田中学校（坂本国次校長）生徒数 65 人  
うち新入生 男子 14人  
女子 9人 計 23人



## 蓬田村消防団春季火防演習 地域防災力を高める

蓬田村消防団（吉田常逸団長）は、村民の防災に対する理解と防火意識の高揚を図るため、「トレーニングセンター付近で火災発生」と想定した春季火防演習を行いました。久慈村長は演習後の挨拶の中で「今回の訓練のような規律正しい態度で、一致団結して村民の安心安全を守ってください。」と消防団員を激励しました。

また4月より4名の団員が新たに加わり、辞令交付が行われました。新入団員の一人、第一分団の三上琢義さんは演習後に「頼れる先輩が多く活動が楽しみだが厳しい訓練に不安もある。消防器具の扱い方をしっかり学びたい」と抱負を語っていました。



規律正しい行動で素早い消火活動をみせる



辞令交付を受け気持ちを引き締める4人の新入団員

4  
14

## 蓬田小学校で交通安全教室 交通ルールを学ぼう

蓬田小学校では外ヶ浜警察署から交通指導員を招き、交通安全教室が開催されました。1・2年生は交通指導員や先生のアドバイスをしっかりと聞きながら、学校の周りの道路を歩き、道路横断の仕方を学びました。3～6年生はグラウンドのコースで、実際に自転車に乗って走行練習を行い、自転車の安全な通行について学びました。



「右見て、左見て」横断の前にしっかり左右確認

4  
19

## 子ども会・自治会合同廃品回収 リサイクルの意識を養う

子ども会と自治会が合同で廃品回収活動を行いました。回収は早朝からスタートし、各家の前に出された古新聞や雑誌、空ビン等を集めて回りました。回収した古新聞などは、ふるさと総合センター前の駐車場に集積し、再資源化するため回収業者の車に乗せ替えられました。収益は子ども会及び自治会の活動費用にあてられることとなっています。



手伝ったみなさん、ご協力ありがとうございました

## 蓬田 <sup>メリッサと行く!</sup> 再発見の旅 No. 27

ALT メリッサが村内の色々な場所や食べ物を体験。  
メリッサとともに、蓬田を再発見します!

### ★絶妙な酸味のトマトカレー★

新しくなったマルシェよもぎたのカフェコーナーで、蓬田のトマトケチャップを使った話題のキーマカレーを食べました。お味はいかがでしょう?



感想: Lunch in a café by the sea makes me feel like I'm on a trip. Besides selling local produce, Marche now has a stylish little café corner. The keema curry was full of healthy vegetables, beans, and spices. It also had the sweet and sour flavor of Yomogita's tomato ketchup. The pickles on the side were tasty too.

After lunch, I enjoyed a nice strong cup of hot coffee and some fresh fruit with a view of the bay and faraway mountains. It was a wonderful midday break.



▲カレーには野菜がたっぷり



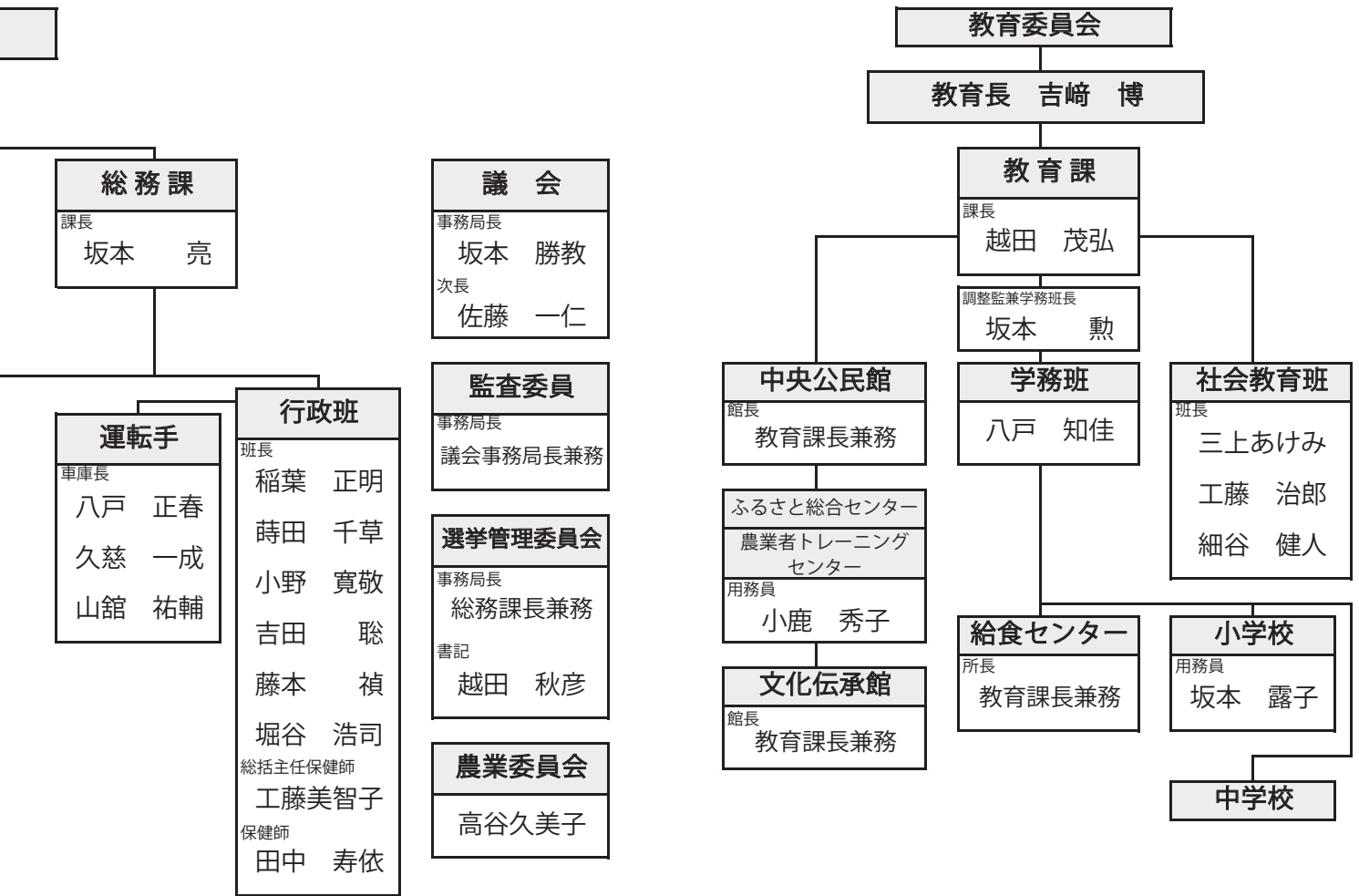
▲海を見ながらコーヒーで一休み

(意識) 海が見えるカフェでのランチは、私を旅行気分させてくれます。地元の食材を販売するだけでなく、今のマルシェにはスタイリッシュな小さなカフェコーナーがあります。キーマカレーは健康に良い野菜、豆、そしてスパイスでいっぱいでした。また、蓬田村のトマトケチャップの甘酸っぱい香りがしました。付け合わせの漬物も美味しかったです。

昼食後、私は濃くて美味しいホットコーヒーと新鮮な果物を食べながら、陸奥湾と遠くの山々の景色を楽しみました。それは素晴らしいお昼の休憩でした。

青森県広報 WEB コミュニケーション TV 「A-Stream」にてマルシェよもぎたが紹介されます。

5月中旬頃に放送開始予定で、青森県庁ホームページ (<http://www.pref.aomori.lg.jp/>) から見るすることができます。



- 総務課 運転手
- 瀬辺地地区出身

自動車運転手として責任を持ち、日々安全運行に努めてまいります。住民の皆様から信頼される職員を目指し、生まれ育った蓬田村のために一生懸命頑張ります。

- 住民課 保健師
- つがる市出身

つがる市から車で通っています。蓬田村の皆様にご信頼される職員になるよう努めますので、宜しくお願いします。何か困ったことがあれば、いつでも気軽に声を掛けて下さい。

## 各課の業務内容

### 出納室

村税等の収納、公金の管理、歳入歳出の管理など

### 建設課

道路、河川、海岸、公園、除排雪、上下水道、村営住宅など

### 産業振興課

農業、畜産業、林業、水産業、商工観光など

### 健康福祉課

乳幼児・児童及び母子福祉、老人福祉障害福祉、生活保護、公衆・環境衛生、各種健診など

### 住民課

国民健康保険、介護保険、後期高齢者医療、戸籍、住民基本台帳、消費者行政など

### 税務課

村税等の賦課徴収、税務諸証明の発行など

### 総務課

- ・行政班：行政、消防防災、公有財産管理、防犯、交通安全など
- ・企画財政班：企画、地域振興、広報広聴、村民祭、予算編成など

### 教育課

社会教育、生涯学習、中央公民館等の施設の管理運営、小学校・中学校・給食センターの管理運営など

### 議会事務局

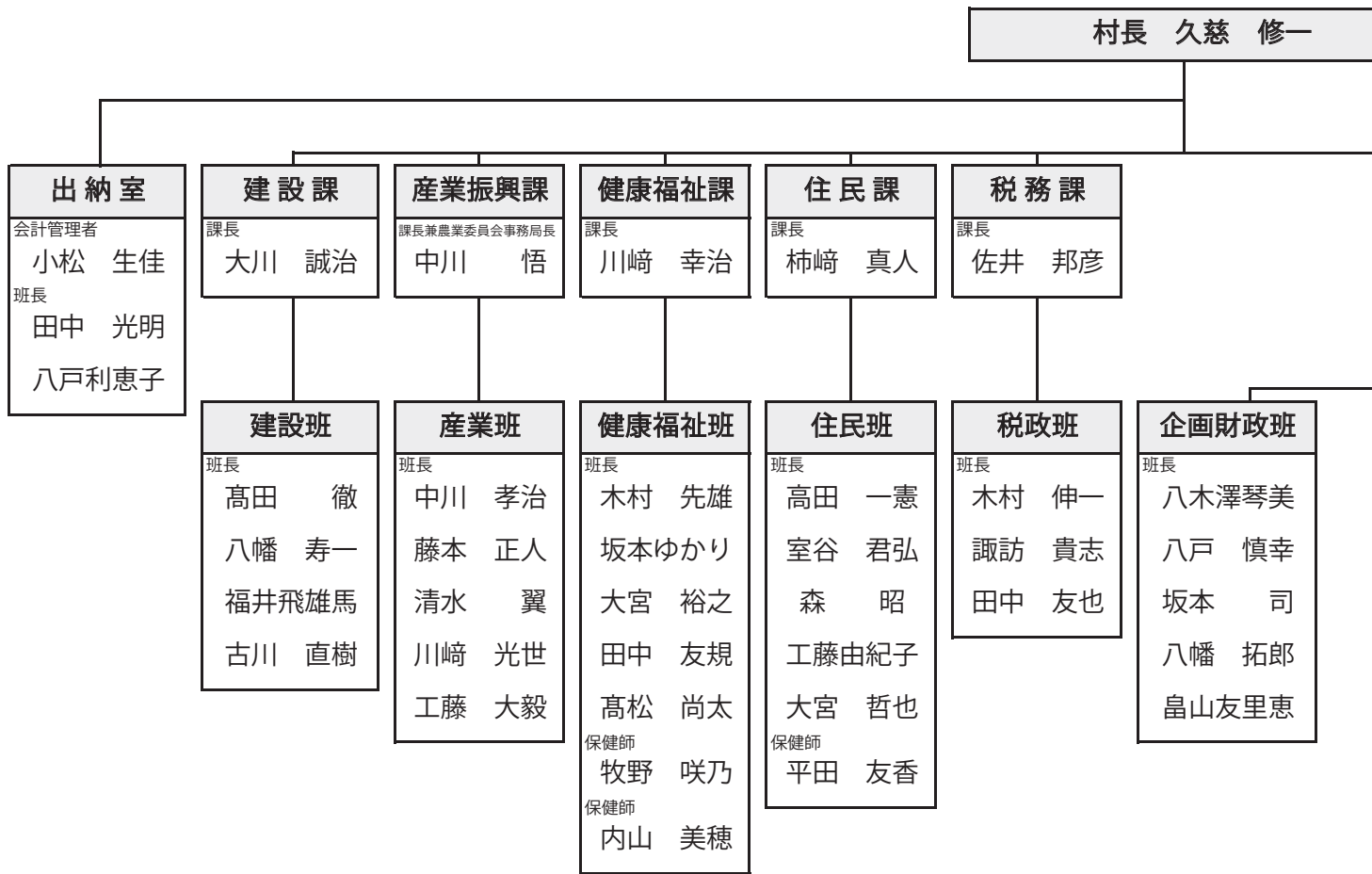
議会事務、議会だよりの発行など

### 選挙管理委員会事務局

選挙人名簿の作成、各種選挙の実施など

### 農業委員会

農業委員会の事務など



## 新採用職員紹介



平成 27 年 4 月 1 日  
付で新規採用になった  
職員を紹介します。  
これからよろしくお  
願いします。



ほりや こうじ  
堀谷 浩司

- 総務課 行政班
- 青森市出身

素直な態度と仕事に  
対する誠実な気持ちを  
大切にし、住民の皆さん  
に信頼していただける  
よう日々努力します。  
そして蓬田村のために  
一歩一歩着実に業務に  
取り組んでいきます。



やまだて ゆうすけ  
山館 祐輔



すなだ ひでのぶ  
砂田 秀将

- 広域消防事務組合
- 阿弥陀川地区出身

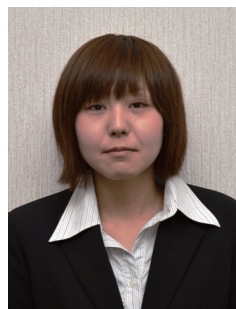
住民の皆さんの安心・  
安全を守るために全力  
で頑張ります。信頼さ  
れる立派な消防士とな  
り、早く地域に貢献で  
きるように努力してい  
きますので、よろしく  
お願いします。



うちやま みほ  
内山 美穂

- 健康福祉課 保健師
- 弘前市出身

弘前市から車で通っ  
ています。毎朝、朝日  
がきらきら光る海を見  
て癒されています。人  
と話すのが大好きで、  
前向きな性格です。皆  
さまの健康を守るため、  
日々笑顔で頑張ります。



ひらた ゆか  
平田 友香

◎住民課よりお知らせです

## 後期高齢者医療被保険者の皆さまへ

### ■保険料の決まり方について

均等割額 〔被保険者全員が納める額〕	+	所得割額 〔所得に応じて納める額〕	=	保険料額 〔限度額 57 万円〕
↑ (40,514 円)		↑ (前年の総所得金額等－基礎控除額 33 万円) × 7.41%		

### ■後期高齢者医療保険料の軽減措置について

平成 27 年度の保険料軽減措置は、2 割・5 割軽減の判定基準を拡大して引き続き実施されます。

#### ○所得が低い方の軽減

→ 同一世帯内の被保険者及びその世帯の世帯主の所得を合わせた合計所得に応じて右のとおり均等割額を軽減します。

世帯の所得額の合計	軽減割合
3 3 万円以下かつ被保険者全員の年金収入が年額 8 0 万円以下 (その他の各種所得がない)	9 割
3 3 万円以下の方	8. 5 割
3 3 万円 + (2 6 万円 × 被保険者の数) 以下	5 割
3 3 万円 + (4 7 万円 × 被保険者の数) 以下	2 割

#### ○加入日の前日まで被用者保険の被扶養者であった方の軽減

→ 均等割額が 9 割軽減され、所得割額の負担はありません。

※被用者保険とは、全国健康保険協会管掌健康保険、船員保険、健康保険組合、共済組合などです。

#### ○所得割額の軽減 → 基礎控除後の所得が 58 万円以下の方は、所得割額が 5 割軽減されます。

▶問い合わせ 住民課 ☎ 27-2111 または 青森県後期高齢者医療広域連合 ☎ 017-721-3821

◎健康福祉課よりお知らせです

## 戦没者等のご遺族に対する特別弔慰金のご案内

戦後 70 周年にあたり、戦没者等のご遺族に対し、第 10 回特別弔慰金が支給されます。

### ■対象となる方

戦没者等の死亡当時のご遺族で、平成 27 年 4 月 1 日時点、「恩給法による公務扶助料」や「戦傷病者戦没者遺族等援護法による遺族年金」などを受ける方がいない場合、次の優先順位により、ご遺族お 1 人に特別弔慰金が支給されます。

#### ○優先順位

- 1, 平成 27 年 4 月 1 日までに戦傷病者戦没者等援護法による弔慰金の受給権を取得した方
- 2, 戦没者等の子
- 3, 戦没者等の①父母②孫③祖父母④兄弟姉妹 (条件により支給順位が変動します。)
- 4, 1 から 3 以外のご遺族で、戦没者等の死亡時まで引き続き 1 年以上、同一生計だった 3 親等内の親族 (甥、姪など)

■支給内容 額面 25 万円、5 年償還の記名国債

■請求期間 平成 27 年 4 月 1 日から平成 30 年 4 月 2 日まで

▶ご請求・お問い合わせ 健康福祉課 ☎ 27-2111

お知らせ

青年就農給付金  
(経営開始型)の  
申請について

「人と農地の問題」解決に向けて、青年の就農意欲の喚起と就農後の定着を図ることを目的に、経営が不安定な就農初期段階(5年以内)の所得を確保するため支援します。

■給付額  
150万円(最長5年)

■給付要件  
就農時の年齢が45歳未満であること等、様々な要件を満たす必要があります。

◎外ヶ浜警察署よりお知らせです  
春の全国交通安全運動

5月11日(月)～20日(水)

1. 子どもと高齢者の事故防止
2. 自転車の安全利用の推進
3. チャイルドシートの正しい着用と全ての座席のシートベルト着用の徹底
4. 飲酒運転の根絶

自転車利用者が加害者になり高額な賠償金を請求される交通事故が増えています。万が一に備え、自転車も各種保険(TSマーク等)に加入しましょう。



憲法週間を迎えて

憲法記念日(5月3日)

を中心とした5月1日から7日までを裁判所では憲法週間と定めています。青森地方・家庭裁判所では、5月27日(水)の午後に、憲法週間記念行事を行います。

給付要件の詳細は農林水産省ホームページ([http://www.maff.go.jp/j/new\\_farmer/n\\_synou/roundou.html](http://www.maff.go.jp/j/new_farmer/n_synou/roundou.html))をご覧ください。役場産業振興課へお問い合わせ下さい。

■問い合わせ 産業振興課  
☎27・2111

多重債務相談窓口  
を設置しています

す。施行から6年となる裁判員制度をより深く理解してもらうため、法廷及び評議室の見学や模擬裁判などを行います。

■申込み方法 事前に電話等にて、ご連絡ください。

■問い合わせ先 青森地方裁判所総務課庶務係  
☎017・722・5421

東北財務局青森財務事務所では、多重債務相談窓口を設置しております。相談員が借金の状況などをお伺いし、必要に応じて弁護士などの専門機関に引継ぎを行います。相談は秘密厳守・無料です。お気軽にご相談ください。

■相談専用電話  
☎017・774・6488

■場所 青森財務事務所  
(青森市新町2・4・25  
青森合同庁舎3階)

■受付 平日(祝日・年末年始を除く)午前8時30分から午後5時15分まで

7月1日より「フレッツ光」  
サービス提供開始いたします!

蓬田村より  
村民の皆様へ

平成27年7月1日より、NTT東日本のインターネット接続サービス「フレッツ光」が提供開始されることとなりました。インターネットはもちろん、お得なひかり電話、多彩な映像サービスが楽しみいただけます。この機会にぜひご検討下さい。

蓬田村では、村民の皆様へ便利で快適な生活環境を提供することを目的に、国の補助事業を活用し、村内に光ファイバー網を整備しました。いよいよ7月1日より、運用を開始します。ご利用に関するご相談・問い合わせは、役場総務課行政班で受け付けています。

▼問い合わせ  
総務課 ☎27・2111

インターネットに  
詳しくない方、不安がある方、まずはお気軽  
にご相談ください!

▼問い合わせ  
NTT東日本・東北  
青森支店 営業担当  
☎0120・74・5522

※インターネットのご利用にはフレッツ光の契約に加えプロバイダとの契約が必要です。(別途月額利用料等がかかります)

5月は固定資産税一期分の納付月です。

## 戸籍の窓口

【3月受付分】(敬称略)

### ■お誕生おめでとうございます

畠山 翔夢偉 (勇喜 (郷 沢)  
男の子 真美)

### ■ご冥福をお祈りします

佐藤 年宣 34歳 (長 科)  
 北川 のり 95歳 (瀬 辺 地)

### ■蓬田村の人口 (3月31日現在)

区分	人口	前月比
総人口	3,022	- 3
男	1,464	+ 1
女	1,558	- 4
世帯数	1,170	+ 4

## 行政相談・人権相談 合同相談所の開設について

行政が行う仕事についての意見・要望など、また遺産相続・夫婦のいざこざなど人権に関わる問題がありましたら、お気軽にご相談下さい。相談は無料で、秘密は厳守します。

- 日時 5月27日(水)  
 午前10時～午後3時
- 場所 ふるさと総合センター  
 二階会議室

■行政相談委員  
 武井 昭夫 氏  
 (蓬田字汐越33-2)  
 ☎ 27-2064



■人権相談委員  
 佐井 勝治 氏  
 (広瀬字坂元584)  
 ☎ 27-2630



■人権相談委員  
 石田 善信 氏  
 (広瀬字坂元870)  
 ☎ 27-2842



※いつでも気軽にご相談ください。

## よもぎ温泉 入浴ご優待券

(1枚で5名様限り有効)

大人入浴料 50円引 (350円→300円)  
 有効期限：平成27年5月31日  
 ☎ 0174-27-2170  
 定休日：火曜日(火曜祝日の場合は翌日)

今月のテーマ



5月31日は「世界禁煙デー」

5月31日～6月6日は禁煙週間です

たばこが健康に悪い事は、多くの人が知っている事です。しかし、たばこは健康に悪いと知っていながらもやめられずにいたり、自分は病気にならないと思って吸い続けている事も事実です。禁煙週間を機にたばこ健康について考えてみませんか？



## ガンだけではない！？たばこによっておこる病気

たばこは様々なガンの原因となる事は有名ですが、心臓病や慢性閉塞性肺疾患(COPD)などの呼吸器の病気、歯周病やメタボの原因にもなります。しかも、たばこを吸う本人だけではなく、受動喫煙によってまわりの人の健康への悪影響も大きいのです。中でも、COPDは、長い期間をかけてゆっくり進行し、咳や痰などの症状があっても年のせいだと思いがちで、病気と気づかず経過していきます。放置しておくと、最終的に自分で呼吸する事ができなくなって、在宅酸素療法が必要となり、生活に様々な制限が出るだけではなく、経済的にも大きな負担が生まれてきます。



## たばこの煙から子どもを守りましょう

子どもがたばこの煙を吸うと、肺炎などの病気になりやすくなります。また妊婦の喫煙は早産や流産の原因になるばかりではなく、低出生体重児や何らかの障害を持った子供が生まれてくる危険性も高まります。喫煙している妊婦さんだけの問題ではなく妊婦さんの家族の喫煙による受動喫煙でも、お腹の赤ちゃんへの悪影響が高まります。

## 子どもの前でたばこを吸うと こんな影響が！

- 赤ちゃんが突然亡くなってしまう病気(乳幼児突然死症候群)  
 両親とも喫煙する ……4.7倍  
 親の1人が喫煙する ……1.6倍
- 肺炎や気管支炎 ……1.5倍～2.5倍
- 気管支ぜんそく ……1.5倍
- 中耳炎 ……1.2倍  
 ～1.6倍



※たばこを吸わない場合との比較

(参考:厚生省心身障害研究1998年)



## 自分に合った禁煙方法を選んで無理なく禁煙！

禁煙を始めても、ついまた吸ってしまうのは、自分の意志の弱さのせいではなく、たばこの煙に含まれるニコチンが麻薬にも劣らない依存性を持つためです。意志の力だけで禁煙する事は難しいのですが、薬局で売っているニコチンガムやニコチンパッチ、病院で処方されるお薬を使うと、禁煙しやすくなります。自分に合った禁煙方法を選び、無理なく禁煙を始めてみませんか？