

# 蓬

広  
報

# 田

yomogita  
village

## 目次

- 村の出来事 ..... 1
- 特集！農業・漁業  
    本格シーズンに突入 ..... 3
- 総合カレンダー ..... 5
- よもぎたトピックス ..... 7
- こんにちは！保健師です ..... 8
- お知らせ ..... 9
- 児童川柳 ..... 11

## 春の味覚、初水揚げ

トゲクリガニ漁が4月27日（金）に解禁され、漁協の工藤徹組合長の漁船では身の詰まった新鮮なカニが続々と水揚げされました。花見に欠かせないカニの水揚げに、港は活気にあふれていました。

# 6

2018 No.542



### 5 / 13・16 魅せる団結の絆 蓬田中学校運動会

天候不良のため、5月13日(日)と16日(水)の2日間にわたって行われた蓬田中学校運動会。「燃えるんだ!気持ちを一つに Victory!」のスローガンのもと、60名の生徒は紅白に分かれて競い合いました。生徒の全力を尽くす姿や、お互いを認め合い、高め合う姿に、応援に訪れた家族や地域の方からは、大きな声援が送られました。



かけ声に合わせて力の限り綱を引きます



全員で息を合わせて走るむかで競走



笑い笑顔に包まれた障害走



迫力のある白組の応援ダンス



家族と踊る蓬田音頭



会場に響き渡る紅組の応援

### 4 / 15 リサイクル意識を高める 子ども会・自治会合同廃品回収

春の子ども会・自治会合同廃品回収が行われました。小雨が降る肌寒い中、自治会は朝6時から、子ども会は朝8時から各家の前に出された古新聞や雑誌、空きビン等を集めて回りました。回収した古新聞や空きビン等は、ふるさと総合センター駐車場に集積し、再資源化するために回収業者に引き渡されました。



▲集積された大量の廃品を回収業者の車に積み込みました

### 4 / 22 安全運転を呼びかける 交通安全母の会マスコット配布

蓬田村交通安全母の会によるマスコット配布が、村の駅よもっと前で行われました。参加者は、よもっとに立ち寄ったドライバーに、マスコットやチラシを配布して安全運転を呼びかけました。次回は夏の交通安全運動の時期に合わせて実施予定です。交通事故のない安心安全な村づくりにご協力をお願いします。



▲安全運転と交通事故防止を呼びかけました

### 4 / 25 健康で元気な日々を 第52回老人クラブ連合会定期総会

蓬田村老人クラブ連合会の定期総会が、ふるさと総合センターで行われました。物故会員に黙祷を捧げた後、米寿7名と喜寿12名が顕彰され、出席者には小野慶治会長より顕彰状と記念品が贈呈されました。総会後にはアトラクションが行われ、会員による歌と踊りに会場は大いに盛り上がりしました。



▲喜寿の顕彰を受ける坂本キミ子さん(中沢)

### 4 / 26 春の陽気に誘われて いきいきなどわどサロンで花見会を開催

毎週木曜日に開催している、いきいきなどわどサロンで、桜の見頃に合わせて花見会が行われました。風が冷たい日でしたが、参加者6名はドライブをしながら高根公民館へ行き、濃いピンク色に咲き始めた桜を楽しみまました。公民館へ移動後は、昼食を食べたり会話をしたりとにぎやかなひとときを過ごしていました。



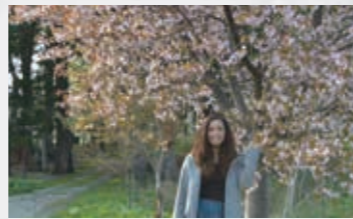
▲きれいな桜に自然と笑顔がこぼれます

### 新蓬田 アシユリーと行く! 再発見の旅 No.15

ALTアシユリーが村内の色々な場所や食べ物を体験して、蓬田を再発見します!

#### ★村内の桜を見に行こう★

昨年、中沢地区のさくらパークで花見をしたアシユリー。今年は5月1日(火)に、広瀬地区と高根地区の桜を見に行きました。



▲広瀬八幡宮の桜です

This year, I went to see the cherry blossoms around the village. I went all the way out to Takane, where I got to see a group of trees that were around the old elementary school. It was nice to see such beautiful flowers, even in an area of the village that is a bit of a ways away from the busier village center. While watching the flowers, I ate a red bean paste filled fried donut. It is definitely one of my favorite snacks made in the village. I also got to see some fishermen fishing for fish that come about in the spring. It has been really fun seeing the village come to life as the days get warmer, and although the cherry blossoms have already fallen, I am looking forward to what the warmer days will bring.



▲森菓子店のフライまんじゅうを堪能

(意訳: 今年、私は村の桜を見に行きました。高根地区にある昔の小学校の周りがある桜を見ました。村の中心から離れた場所で、美しい桜を見たのはうれしいことでした。花を見ながら、小豆が入ったドーナツ(フライまんじゅう)を食べました。これは私のお気に入りの一品です。また、私は春の魚を釣っている人たちを見ました。暖かくなり、村が生き生きとしているのが本当に楽しいです。桜は散りましたが、さらに暖かい日が来るのを楽しみにしています。)

#### アシユリーのワンポイントレッスン!

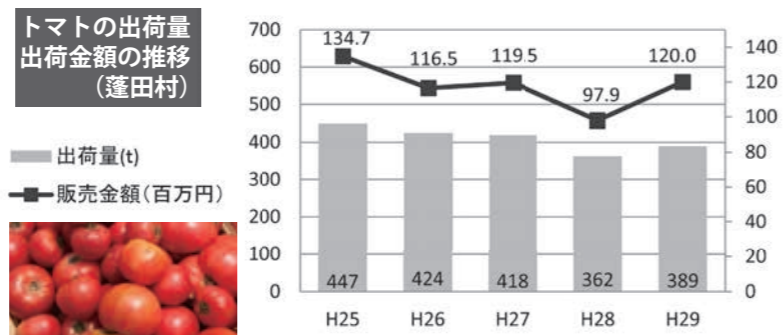
- ①「桜の花が咲く」→ The cherry blossoms will bloom. (willは未来を表します。桜はもうすぐ咲くという意味です。)
- ②「桜が満開です」→ The cherry blossoms are in full bloom. (満開= full bloom)
- ③「桜の花が散る」→ The cherry blossoms will fall. (willは未来を表します。桜はもうすぐ散るという意味です。)



トマト生産者  
はちのへ あきはる  
八戸 明治 さん

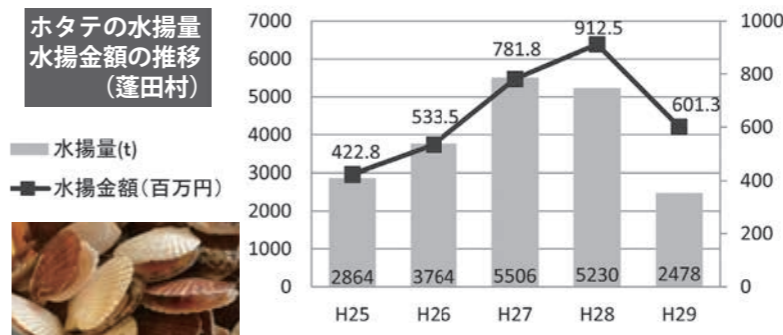
**平**成 28 年はやませの影響を大きく受けたため、出荷量・金額ともに減少しています。その他の年については出荷量・金額ともに比較的安定し、横ばい傾向となっています。

長年にわたり桃太郎トマトの栽培を行っている八戸明治さんは「昨年より本数を増やして5月上旬に定植し、収穫は7月頃の予定だ。昼夜の寒暖差がおいしいトマトを作る条件になるが、暑すぎても寒すぎてもだめ。週間天気予報をチェックしながら、栽培管理を行っている。繁忙期は秋まで続くが、収量が増えれば生産者の気持ちは増えていくので、期待した収量を確保したい」と更なる産地発展への想いを言葉にしました。



**ホ**タテの水揚量は近年、異常気象の影響により大きく変動しています。水揚金額は、北海道など他産地の不漁により変動が生じており、平成 28 年度は過去最高の水揚金額となりました。

蓬田村漁業協同組合の組合長である工藤徹さんは「昨年の水揚量はよくなかった。一昨年の半分にまで落ち込んだ。原因は、一昨年の夏に船小屋が飛ばされるなどの大きな被害をもたらした台風と、長く続いたやませだ。今年の出荷はもう始まっているが、今のところ(4月27日時点)順調だ。このまま続いてほしい」と話し、回復してきているという今年の水揚げに期待を寄せていました。



ホタテ養殖業  
くどう とおる  
工藤 徹 さん

# 農業

## 特集

### 農業・漁業 本格シーズンに突入

春の訪れとともに、本格的な作業シーズンを迎える村の農業・漁業。ホタテの出荷、田植え、トマトや玉ねぎの定植が始まり、忙しくも活気にあふれている生産者の方々に、お話を伺いました。

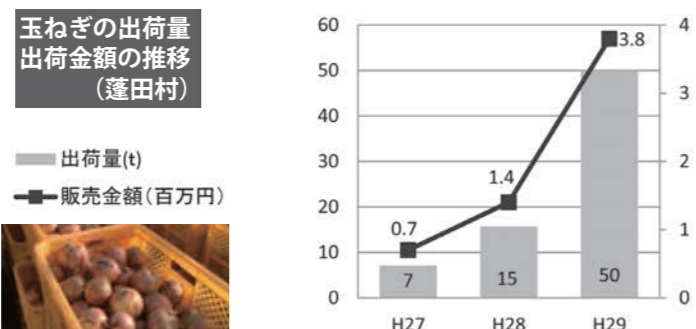
# 漁業



J A 蓬田支店 経済課長  
かわさき けんじ  
川崎 憲二 さん

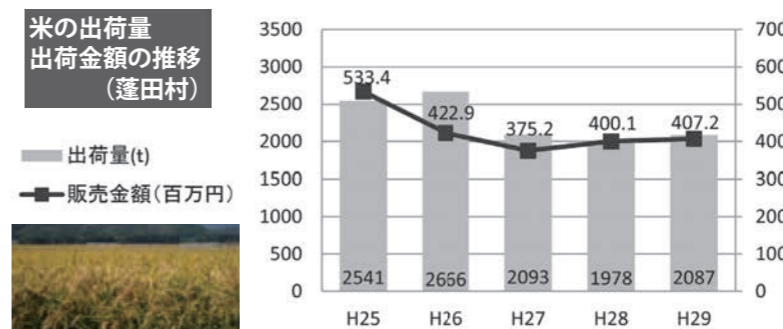
**新** たな地域特産物を目指し、平成 26 年から玉ねぎの試験栽培を行っていますが、徐々に規模を拡大し、出荷量・金額ともに年々増加しています。また、作付面積や生産者も年々増加しています。

事業開始当初から栽培に携わっている川崎憲二さんは「今年は、来夏に収穫する秋まきを本格的に始める。玉ねぎの栽培は苗作りがキーポイント。現在は農協で行っているが、今後は玉ねぎ生産組合で育苗を行う予定だ。今後も栽培規模を拡大していくので、栽培に興味のある方を募集している。また、収穫した玉ねぎは(株)ユニバースで販売しており、9月頃から店頭に並ぶので、ぜひ食べてもらいたい」とPRしました。



**水** 稲作付面積は近年、横ばいに推移しているため、出荷量も横ばいとなっています。しかし、人口減少や消費者の米離れが大きな原因となっている米価の下落は、生産者の経営を不安定なものにしています。

今年から専業として本格的に米作りを始めた乳井巖公さんは「5月下旬に田植えが終わり、これからは水管理を徹底していく。昨年は、8月の出穂後にやませが長く続き、日照不足と低温に悩まされた。一番心配なのは8月のやませ。また、米価の変動も気になる所だが、市場の動向を見ながら、村の農業の担い手として経営規模の拡大を図っていきたい」と今後の農業の展開を力強く語りました。



稲作農家  
にゅうい つよただ  
乳井 巖公 さん

日	月	火	水	木	金	土
	<p>Let's enjoy English ♪ アシュリーの英会話教室</p> <p>次回は6月20日(水)</p> <p>時間：午後6時～ 場所：ふるさと総合センター ☎ 31-3111</p> 		<p>※予定は変更されることがありますので、確認をお願いします。</p>		<p>1</p> <p>◆一般高齢者教室 よ</p> <p>南 燃えるごみ (40cm 未満)</p>	<p>2</p>
<p>3</p> <p>◆小学校運動会</p> 	<p>4</p> <p>◆人権特設相談所 10:00～ ◆行政特設相談所 15:00 ふ ◆一般高齢者教室 よ</p> <p>北 燃えるごみ (40cm 未満)</p>	<p>5</p> <p>◆障害者訓練教室 ふ</p> <p>北 缶・ペットボトル・ビン 南 燃えるごみ (40cm 未満)</p>	<p>6</p>	<p>7</p> <p>◆いきいきなどわどサロン ふ ◆子育て相談 10:00～12:00 ふ ◆子育てサークル ふ</p> <p>北 燃えるごみ (40～60cm) 南 缶・ペットボトル・ビン</p>	<p>8</p> <p>◆一般高齢者教室 よ</p> <p>南 燃えるごみ (40cm 未満)</p>	<p>9</p>
<p>10</p>	<p>11</p> <p>◆第2回村議会定例会(～13日) ◆一般高齢者教室 よ</p> <p>北 燃えるごみ (40cm 未満)</p>	<p>12</p> <p>◆障害者訓練教室 ふ</p> <p>北 燃えないごみ 南 燃えるごみ (40cm 未満)</p>	<p>13</p> <p>◆日本脳炎予防接種 (1期初回 2回目) 8:30～11:30 診 ◆狂犬病予防接種 (※詳細は9ページ)</p>	<p>14</p> <p>◆いきいきなどわどサロン ふ ◆子育てサークル ふ</p> <p>北 燃えるごみ (40cm 未満) 南 燃えないごみ</p>	<p>15</p> <p>◆一般高齢者教室 よ</p> <p>南 燃えるごみ (40～60cm)</p>	<p>16</p>
<p>17</p>	<p>18</p> <p>◆発達障がい講座 13:30～16:30 (※詳細は11ページ) ふ ◆一般高齢者教室 よ</p> <p>北 燃えるごみ (40cm 未満)</p>	<p>19</p> <p>◆障害者訓練教室 ふ</p> <p>北 缶・ペットボトル・ビン 南 燃えるごみ (40cm 未満)</p>	<p>20</p> <p>◆英会話教室 18:00～ ふ</p>	<p>21</p> <p>◆いきいきなどわどサロン ふ ◆すくすくよもぎっ子教室 むし歯予防 10:00～12:00 ふ ◆子育てサークル ふ</p> <p>北 燃えるごみ (40cm 未満) 南 缶・ペットボトル・ビン</p>	<p>22</p> <p>◆一般高齢者教室 よ</p> <p>南 燃えるごみ (40cm 未満)</p>	<p>23</p> <p>北 南 古紙類</p>
<p>24</p> <p>◆蓬田村消防団観閲式 ク</p> 	<p>25</p> <p>◆一般高齢者教室 よ</p> <p>北 燃えるごみ (40cm 未満)</p>	<p>26</p> <p>◆障害者訓練教室 ふ</p> <p>北 燃えないごみ 南 燃えるごみ (40cm 未満)</p>	<p>27</p> <p>◆日本脳炎予防接種 (1期追加) 8:30～11:30 診</p> <p>北 南 特殊なごみ (電球・蛍光灯・乾電池など)</p>	<p>28</p> <p>◆いきいきなどわどサロン ふ ◆こころのサロン 13:30～15:30 ふ ◆子育てサークル ふ</p> <p>北 燃えるごみ (40cm 未満) 南 燃えないごみ</p>	<p>29</p> <p>◆一般高齢者教室 よ</p> <p>南 燃えるごみ (40cm 未満)</p>	<p>30</p>

○行事開催場所

- ふ … ふるさと総合センター
- 役 … 蓬田村役場
- ト … トレーニングセンター
- 診 … 蓬田診療所
- よ … よもぎ温泉
- ク … 総合グラウンド

○ごみ収集日

北 … 蓬田・宮本・郷沢・瀬辺地・広瀬・高根  
南 … 中沢・長科・阿弥陀川

※ごみは収集日当日の朝 6:30 までに出してください。  
※粗大ごみは収集場所に出さないでください。  
▶問い合わせ 健康福祉課 ☎ 27-2111 (内線 403)

○一般高齢者教室  
(毎週月・金曜日 10:00～14:00)

対象は 65 歳以上で、送迎バス有。詳細はお問い合わせください。  
▶問い合わせ 住民課 ☎ 27-2111 (内線 302)

○障害者訓練教室  
(毎週火曜日)

障害者手帳をお持ちでバス停まで通える方が対象です。送迎バス有。時間等の詳細はお問い合わせください。  
▶問い合わせ 健康福祉課 ☎ 27-2111 (内線 403)

○いきいきなどわどサロン  
(毎週木曜日 10:00～15:00)

65 歳以上のシニア世代を中心にどなたでも利用できます。各自で会場へお越しください。詳細はお問い合わせください。  
▶問い合わせ 住民課 ☎ 27-2111 (内線 302)

戸籍の窓口

【4月受付分】(敬称略)

■お誕生おめでとうございます

銭谷 咲良 (利之 (蓬 田)  
女の子 和泉

■ご冥福をお祈りします

青木 光雄 92 歳 (阿弥陀川)  
福井 吉夫 84 歳 (郷 沢)  
安田 忠治 88 歳 (広 瀬)

■蓬田村の人口 (4月30日現在)

区分	人口	前月比
総人口	2,840	- 6
男	1,376	- 4
女	1,464	- 2
世帯数	1,156	- 1

今月のテーマ



6月4日～10日は歯と口の衛生週間です  
～のばそうよ 健康寿命 歯みがきで～

近年、歯やお口の状態が社会生活や全身の状態に影響することがわかってきました。歯やお口の2大疾患であるむし歯と歯周病（歯肉炎・歯周炎）は歯を失う原因となっており、その主な原因は生きた細菌のかたまりであるプラーク（歯垢）です。上手な歯みがきでプラークコントロールを心がけ、むし歯や歯周病を予防しましょう。



歯磨きのポイント ～1ヶ所を20回以上歯並びに合わせて磨きましょう～

歯ブラシの毛先を歯と歯ぐきの境目、歯と歯の間にきちんとあてる

歯ブラシの毛先が広がらない程度の軽い力で動かす



5～10mmの幅を目安に小刻みに動かし、1～2本ずつ磨く

奥歯の裏側は磨き残しの多い場所なので、要注意



プラークの残りやすいところ ～プラークが残りやすいところはより丁寧に歯みがきしましょう～

歯と歯の間

奥歯のかみ合わせ

歯と歯ぐきの境目

歯並びがでこぼこしているところ

生えている途中の歯



歯みがきのタイミング

1日3回「食べたら歯みがき」の習慣を付けることが大切です・飲食後は、歯の表面は酸性状態となり、カルシウムやリンなどのミネラルが溶け出してしまいます。元の中性状態に戻るには40分ほどかかりますが、その間はミネラルが溶けやすい状態で初期むし歯になりやすいのです。

歯ブラシ交換の目安

通常の歯ブラシの交換は1か月を目安として、少なくとも3か月に1回は交換しましょう。特に毛先が開いた歯ブラシはプラーク除去の効率が下がりますので、交換しましょう。

受けましょう 歯科健診



半年～1年に1度は歯科健診を受け、定期的に歯の状態をチェックしてもらい、むし歯や歯周病の早期発見や重症化予防に勤めましょう。



6月の減塩ワンポイント！

薄味料理でもたくさん食べれば塩分過多。食べ過ぎに注意しましょう！

住民健診を受けましょう

～7月13日（金）・14日（土）・15日（日）は住民健診です～

先日発表された市町村別平均寿命で、蓬田村は男性78.3歳で全国ワースト13位、女性85.2歳で全国ワースト4位でした。これは高齢者が長生きしていないということではなく、働き世代などの比較的若い方々が亡くなっているという事が言えるのです。

死亡原因として、がん・心臓病・脳卒中が多く、これらの病気は死亡の原因となるだけではなく、寝たきり等の重い後遺症を残す危険性もあります。

蓬田村では、がんや生活習慣病の早期発見・予防のために7月13日（金）・14日（土）・15日（日）に住民健診を実施します。健診は病気の早期発見だけではなく自分の体の状態を知る良い機会でも

あり健康への第1歩につながります。この機会を利用して受診しましょう。

年齢や加入している保険によって受けられる健診の種類が異なりますので、詳細は後日配布予定の回覧をご覧ください。

現在治療中の方は、要精密検査となる可能性がありますので、主治医にご相談の上、受診するとよいでしょう。

詳しくは、役場健康福祉課までお問い合わせください。

▶問い合わせ

役場 健康福祉課 ☎27-2111（内線403）



運動サークル紹介 ◇第7回 ゲートボール蓬田チーム◇

冬季オリンピックでは「氷上のチェス」と言われるカーリングが大変盛り上がりしました。今回は同じように頭と体を使いチームで楽しむスポーツ「ゲートボール」を紹介します。



■練習はいつ、どこで行っているの？

毎週水・土曜日の午後1時から、トレーニングセンター横のゲートボール場で練習しています。

■必要な道具は何ですか？

スティックと呼ばれる、ボールを打つ道具と外履きがあれば始められます。試してみたい方には、スティックをお貸しすることもできます。

■練習は疲れますか？

自分の体調に合わせた練習をしているので、誰でもできます。ただ試合が白熱してくると、力が入るので疲れることもあります。



▶問い合わせ 教育課社会教育班 八戸 ☎31-3111

■ゲートボール蓬田チーム 代表 小松公紀さん

「私達のチームは県民体育大会を始めとし、青森市や郡の各種大会に出場して他の団体との交流を図っています。激しい競技ではありませんが、歩くスポーツなので足腰の鍛錬にもなります。考えながら動き、いい汗をかいた後の一杯は格別です。健康づくりのためにも、一緒にやってみませんか。」

県内での大会や他の支部からのお誘いもあり、弘前、五所川原方面に遠征に行くこともあります。積極的な活動で県民体育大会の優勝も近いかもしれません。



平成30年5月1日付けで、外ヶ浜地区（外ヶ浜・今別・蓬田支部）交通死亡事故ゼロ継続日数が391日となりました！蓬田支部は交通死亡事故ゼロ476日継続中です！

お知らせ

自動車税の納付はお早め

県では、4月1日現在の自動車の所有者に、自動車税の納税通知書をお送りしています。今年度の自動車税の納期限は7月2日(月)です。お早めに、お近くのコンビニエンスストアや金融機関又は地域県民局県税部で納めてください。

また、パソコン・スマートフォンを利用して、所定のサイトから自動車税をクレジットカードで納付できます。納付方法は、Yahoo! 税金支払いのサイトから、納税通知書に記載されている納付番号、確認番号などを入力して行います。

なお、クレジットカード納税の場合は、自動車1台につき324円の手数料を御負担いただきます。

▼問い合わせ 東青地域県民局県税部 ☎017-734-9974

■日時 平成30年6月13日(水)

Table with 2 columns: Time (8:50~9:00 to 11:25~11:35) and Location (高根屯所前, 広瀬公民館前, etc.)

狂犬病予防注射のお知らせ

年に1度の狂犬病予防接種を右記日程で実施します。飼い犬が登録済みの方には案内ハガキを送付していますので、当日会場にご持参下さい。

- 接種代等 ①犬登録料 3,000円 (既に登録済みの場合は不要) ②狂犬病予防注射代 2,550円 ③注射済票交付手数料 550円



▶問い合わせ 役場 健康福祉課 ☎27-2111 (内線403)

女性応援講座 & 法テラス無料相談

離婚を考えている女性に必要な情報や法律の知識を提供します。

- 日時 7月17日(火) ①法律講座・午前10時30分〜午後12時30分 ②法律相談・午後1時〜午後3時

- 場所 ELM文化センター ■対象者 ①女性(20名)②女性(4名) ■託児 ①②ともに1歳〜就学前(先着6名) ▼申込み・問い合わせ 青森県男女共同参画センター相談室 担当:堀内 ☎017-732-1022

ハロートレーニン グ体験会

希望する仕事に就くために必要な知識などを習得できるハロートレーニングの体験会を開催します。

■日時 6月20日(水) 午後1時〜午後3時40分

児童手当現況届のお知らせ

平成30年6月1日現在で児童手当を受給されている方は、6月中に受給資格を確認するための現況届の提出が必要です。現況届の提出がないと、6月以降の手当が受給できなくなりますので、忘れずに提出して下さい。

対象者には6月上旬に通知いたします。

■対象者 中学校卒業までの児童を養育している方。

▶問い合わせ 役場 健康福祉課 ☎27-2111 (内線405)

■児童手当月額

○所得制限以下の受給者

Table with 2 columns: Age (3歳未満, 3歳以上, etc.) and Amount (15,000円, 10,000円, etc.)

○所得制限を超えた受給者

年齢に関係なく一律5,000円

再就職支援セミナー

45歳以上の再就職支援セミナーを無料開催します。

- 日時 6月21日(木) 午後1時30分〜午後3時30分 ※午後4時〜個別相談 ■定員 先着10名 ■場所 アピオあおもり ▼申込み・問い合わせ あおもり中高年就職支援センター ☎017-723-6350

知的障がい者巡回相談

知的障がい者の相談に応じ、援護に必要な指導や医学的判定を行います。

- 日時 6月8日(金)、7月6日(金)、8月3日(金) 午前9時30分〜午後4時 ■対象者 県内に居住地を

後期高齢者医療被保険者のみなさまへ

1. かかりつけ薬局、ジェネリック医薬品及び差額通知の活用について

- かかりつけ薬局をもちませんか? お薬代を安くしてみませんか?

「かかりつけ薬局」は、薬歴の管理や飲み合わせによる副作用の防止など、あなたの健康管理をサポートするだけではなく、ジェネリック医薬品についても薬剤師が相談にのってくれます。

ジェネリック医薬品とは、先発医薬品と同等の有効成分・効き目があると厚生労働省が認めた薬で、価格が安いのが特徴です。ジェネリック医薬品に切り替えて、薬代が安くなる可能性のある方へ「お薬代負担軽減のご案内」を6月に送付しますので、医師や薬剤師にご相談ください。

2. 高額等給付関係の口座変更時の届出について

○指定口座を変更したい場合の届出のお願い

高額療養費等は、一度振込先の口座登録をする、情報が自動的に引き継がれ、その都度登録手続きをしていただく必要はありません。

しかし近年、過去に登録した口座を変更(解約等)したにもかかわらず、変更の届出をしないことにより、振込ができないケースが増えています。一度登録した口座の変更を希望する場合は、役場住民課窓口へ届け出ください。

▶問い合わせ 役場 住民課 ☎27-2111 (内線304)

平成30年度警察官A採用試験実施

大学卒業(見込)者を対象に採用試験を行います。

- 受付期間 5月7日(月)〜6月15日(金) ■一次試験 7月8日(日) ↓青森市、弘前市、八戸市 ■一次試験合格発表 7月13日(金) 予定 ■二次試験 8月中旬↓青森市 ■最終合格発表 8月上旬 ■採用予定人数 男性42人程度 女性9人程度 度 武道指導4人程度 ■受験資格 【男女】昭和61年4月2日以降に生まれた者で大学を卒業または卒業見込みの者 【武道指導】右記受験資格を有する者のうち、柔道は講道館、剣道は全日本剣道連盟が認定する段位が三段以上である者

身体障がい者巡回 診査・更生相談

身体障がい者の相談に応じ、援護に必要な指導や医学的判定を行います。

- 日時 7月6日(金) 午前9時〜正午 ■対象者 ○身体手帳の交付を受けるため診査を必要とする方 ○村から身体障がい者手帳の再認定が必要とされた方 ○障がいの等級の変更や更生医療を必要とする方 ○義肢等の交付、再交付、修理を必要とする方 など

■場所 青森市福祉増進センター しあわせプラザ ▼問い合わせ 蓬田村役場 健康福祉課 ☎0174-27-2111

外ヶ浜警察署 ☎0174-22-2211 蓬田駐在所 ☎0174-27-2036



## 話題の本、読みませんか？

ふるさと総合センターの図書コーナーに新刊が入りました。この機会に、ぜひご利用ください。



- 坂道のアポロン 小玉ユキ 著
- 盤上の向日葵 柚木裕子 著
- 京都感傷旅行 西村京太郎 著
- はじめての藤編み 齊藤美子 著
- かいけつゾロリのクイズ王
- かいけつゾロリのようかい大うんどう会 原ゆたか 著

### ☆子どもの本総選挙 入選作品☆

13万人の小学生が投票した総選挙  
入選作品もあります。



- 第1位 ざんねんないきもの事典
- 第4位 続ざんねんないきもの事典  
今泉忠明 監修

▶問い合わせ  
教育委員会 ☎ 31-3111

### 受講者募集

## もっと知ってね 発達障がいのこと

発達障がいについての入門講座を無料開催します。

- 日時 6月18日(月)  
13:30～16:30
- 場所 ふるさと総合センター
- 定員 30名程度
- 内容 【第1部】講習会(60分)  
【第2部】映画上映(120分)
- 申込方法 電話またはFAX
- 締切 6月14日(木)
- ▶申込み・問い合わせ  
青森県発達障害者支援センター  
「ステップ」 ☎ 017-777-8201  
FAX017-777-8202



## 児童川柳 ペンシル

No. 183 お題 『手』

天位 4年 森 美月姫

### 赤ちゃんがわたしの指をにぎったよ

地位	人位	五客	佳作
4年	2年	5年	2年
川内蒼羽	中川慶人	佐井美香子	船橋道
2年	4年	2年	2年
中島 柚	藤本琉歌	工藤琉伊	工藤大昊
2年	2年	2年	2年
中村桜子	川内元玖	川内元玖	佐々木桃子
5年	5年	5年	4年
吉田 晶	倉谷莉子	倉谷莉子	佐々木由布子
4年	6年	4年	4年
坂本龍登	越田亜美	越田亜美	坂本 廉
4年	5年	5年	4年
坂本 廉	坂本 廉	坂本 廉	坂本 廉

選評 おかじょうき川柳社 むさし

1学年ずつ上級生になったみなさ〜ん！今年度最初の題「手」の川柳をいっぱい作ってくれてありがとう！

みなさんがどんな川柳を作ってくれるかいつも楽しみにしています。それは、むさしだけが楽しみにしているのではなく、村の人みんなが楽しみにしているのです。

ということ、次もよろしくね。

**人位** 慶人さん、おじいさんの背中のかゆいところを掻いてあげたのですか。いいことをしてあげましたね。それは「孫の手」と言うのです。

**地位** 蒼羽さん、「正解が分からなくても手をあげる」って誰にでもできることじゃないんだよ。すつこく勇気が必要なんだから。元気いっぱい手に手をあげてね！

**天位** 美月姫さん、赤ちゃんに指をにぎられてどうでしたか？にぎられた指がどうだったかという「答え」を書かないところがすごい。大人でもなかなかできないことです。



7月号はお休みです  
8月号のお題は「野菜」です

