

目次

- 村の出来事 . . . . . 1
- 蓬田村行政組織図 . . . . . 3
- 総合カレンダー . . . . . 5
- こんにちは！保健師です . . . 7
- お知らせ . . . . . 8

## 元気な返事響く！入学式！

4月7日（木）、蓬田小学校で入学式が行われました。笑顔で入場した新1年生21人は、担任の先生に名前を呼ばれると元気よく手を挙げて「はい」と返事をしました。

# 5

2022 No.589

## 蓬田村ホームページを全面リニューアルしました

蓬田村ホームページは、誰もが見やすく使いやすいホームページを実現するため、4月1日に全面リニューアルしました。

<リニューアルのポイント>

- 全体のデザイン変更とサイト構成の見直しを行い、探したい情報を見つけやすくしました。
- スマートフォンやタブレット端末等の画面サイズに応じて表示を最適化できるレスポンシブデザインを採用しました。
- 大規模災害発生時には、専用トップページに切り替え、災害情報や避難所情報など緊急性の高い情報を発信します。

村では、迅速かつわかりやすく情報提供していくため、今後もホームページの充実に努めていきます。

▶問い合わせ  
 総務課 企画財政班 ☎ 27-2111 (523)



▲トップページデザイン①



▲トップページデザイン②  
 文字量を減らし、アイコンを積極的に使用しています。

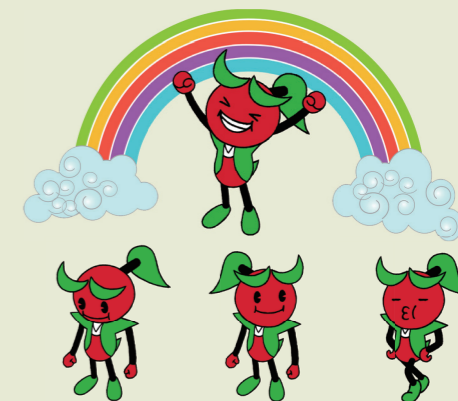
ホームページ URL  
<http://www.vill.yomogita.lg.jp>

## 県民駅伝ランナー募集 タスキを繫いでみませんか？



- 開催日 令和4年9月4日（日）
- 場所 新青森県総合運動公園
- 区間と距離 9区間 約26.1km
- 募集 高校生以上の男女
- 出場資格 村内在住の方  
 蓬田小学校或いは蓬田中学校の  
 どちらか一方でも卒業した方  
 勤務地が村内の方
- 募集締切 6月30日（木）  
 我こそは！挑戦したい！という方からのご連絡をお待ちしております。
- ▶申込み・問い合わせ  
 蓬田村教育委員会 ☎ 31-3111

## ヨモットくんマークを 使いませんか？



物産品販売や個人で使用する広告などに、ヨモットくんマークを使用しませんか？  
 役場では、無料でデジタルデータを配布しています。このマークの他にも、さまざまな表情のヨモットくんマークがありますので、興味のある方は、USBなどのデータを入れるものを持参のうえ、ご来庁ください。

▶問い合わせ  
 総務課 広報担当 ☎ 27-2111 (523)

### 3/24 村社会福祉協議会が優秀賞

#### 青森県型地域共生社会推進フォーラム

青森市のアウガで青森県型地域共生社会推進フォーラムが開催されました。フォーラム内では、地域共生社会の実現に向けて県内の団体などが取り組む優れた活動を表彰する「あおり地域共生社会表彰」が行われ、蓬田村社会福祉協議会を含む9団体が表彰されました。村社会福祉協議会は、ボランティア活動の取り組みが認められ2位に当たる優秀賞を受賞し、三村申吾知事から田中武会長へ表彰状が授与されました。

授賞式後の事例発表では、村社会福祉協議会の田中利明氏が地域共生社会の実現に向けた「たすけあい交通」と「援農ボランティア」の役割と機能について説明しました。村社会福祉協議会は、高齢化で生じる地域の課題解消に向け、「移手段の確保、介護予防、地域づくり」を目的にボランティア活動を始め、住民同士が支え合う地域の実現を目指しています。

地域共生社会とは？

住民や多様な主体が世代や分野を超えてつながり、誰もが支え合う社会を指します。



▲三村知事の隣で記念撮影を行う田中会長（右）



▲事例発表をする田中氏（右）

### 3/27 地域防災力の強化へ

#### 第8分団小型動力ポンプ付積載車入魂式

むつ小川原地域・産業振興財団の原子力施設立地振興対策事業助成金を活用して発注した、第8分団の小型動力ポンプ付積載車が納車されました。3月27日（日）、役場駐車場で入魂式が行われ、12名が出席しました。廣田神社の宮司により厳かに神事が執り行われ、久慈村長、木村議長、工藤副村長、高根自治会長と副会長、消防団長、第8分団長と副分団長の8名が玉串を捧げ、安全を祈願しました。



▲関係者による記念撮影



▲老朽化により新しい車両に更新しました



▲玉串を捧げる久慈村長

## 入園入学おめでとう

### 4/1 蓬田保育園入園式・進級式

園児数 47人  
うち新入園児 6人（男子4人・女子2人）



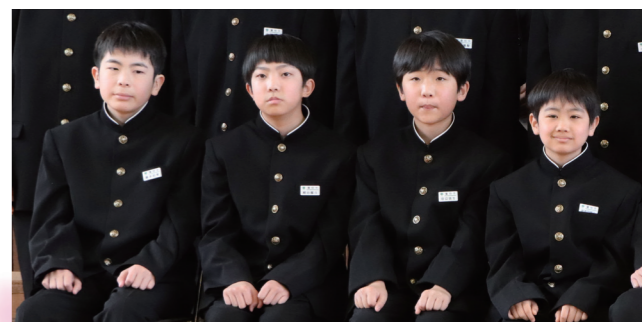
### 4/7 蓬田小学校入学式

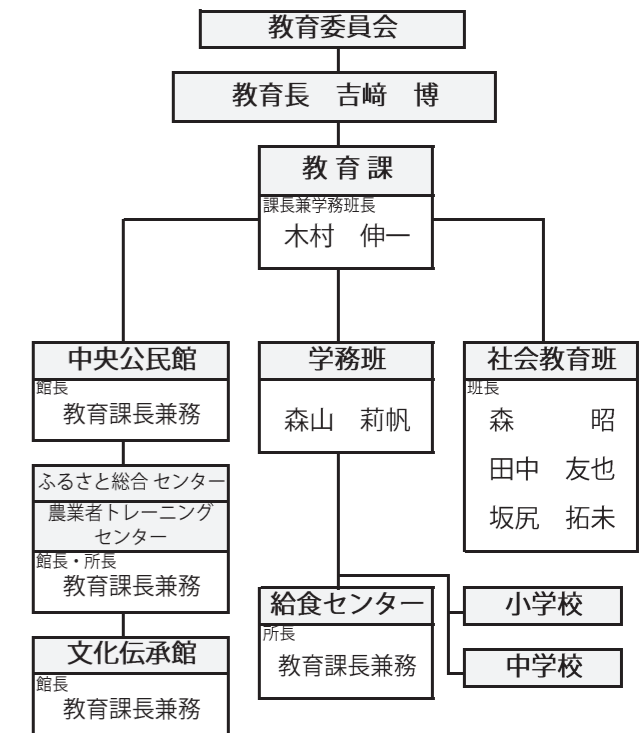
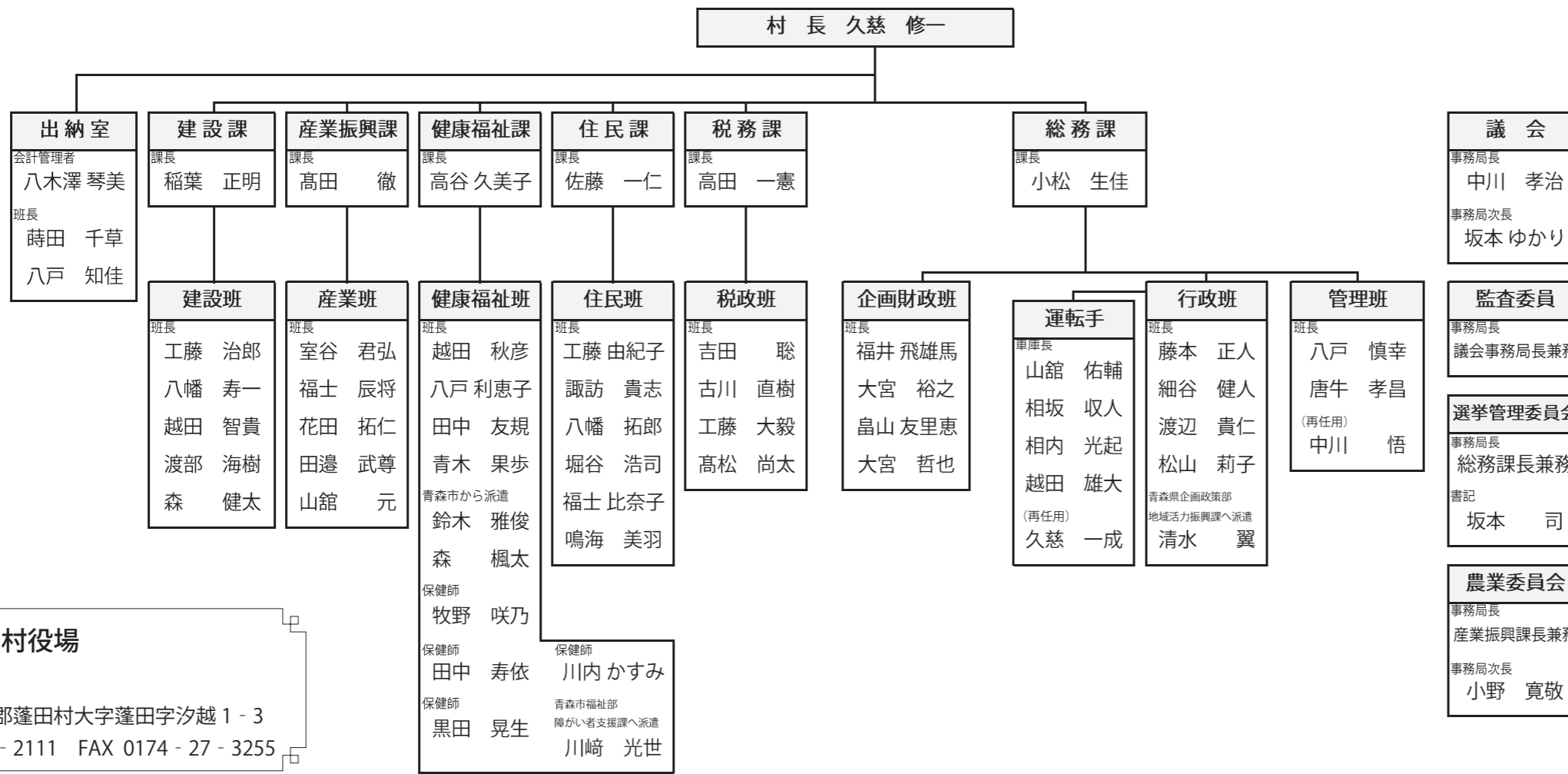
児童数 122人  
うち新入生 21人（男子11人・女子10人）



### 4/7 蓬田中学校入学式

生徒数 59人  
うち新入生 21人（男子12人・女子9人）





**蓬田村役場**  
 〒030-1211  
 青森県東津軽郡蓬田村大字蓬田字汐越1-3  
 ☎0174-27-2111 FAX 0174-27-3255

**蓬田村教育委員会**  
 〒030-1203  
 青森県東津軽郡蓬田村大字郷沢字浜田136-76  
 ☎0174-31-3111 FAX 0174-31-3112

**新採用職員紹介**

令和4年4月1日付で新採用になった職員4名を紹介します。



かわうち かすみ

○健康福祉課 保健師  
 ○阿弥陀川地区出身  
 ○趣味 ものづくり  
 村民の皆さんの健康づくりに貢献できるよう努力してまいりますので、どうぞよろしくお願いいたします。



あいうち こうき

○総務課 行政班 運転手  
 ○広瀬地区出身  
 ○趣味 スポーツ観戦  
 自動車運転手として、住民の皆さまに安心・安全な運行で信頼されるよう努めてまいります。どうぞよろしくお願いいたします。



こした ゆうだい

○総務課 行政班 運転手  
 ○瀬辺地地区出身  
 ○趣味 スポーツ観戦  
 村民の皆さまに寄り添った運転手になれるように努めてまいります。よろしくお願いいたします。



もり けんた

○建設課 建設班  
 ○阿弥陀川地区出身  
 ○趣味 サイクリング  
 地元で働くことができ誇りに思います。お世話になった村に恩返しできるよう全力で仕事に取り組みます。村民の皆さんの役に立てるよう日々精進しますので、よろしくお願いいたします。

**人事交流職員紹介**

人事交流で青森市から派遣された職員を紹介します。期間は令和4年4月1日から令和5年3月31日までです。



すずき まさとし

○健康福祉課 健康福祉班  
 ○神奈川県鎌倉市出身  
 ○趣味 サッカー  
 青森市から人事交流で赴任しました鈴木と申します。他自治体での勤務という貴重な経験を活かし、多くの業務をこなして住民の皆さまのために励みますので、よろしくお願いいたします。

**各課の業務内容**

- 総務課**
  - ・行政班：行政、消防防災、公有財産管理、防犯、交通安全など
  - ・企画財政班：企画、地域振興、広報広聴、村民祭、予算編成など
  - ・管理班：役場庁舎の建設
- 税務課 (直通0174-27-2114)**
  - 村税等の賦課徴収、税務諸証明の発行など
- 住民課 (直通0174-27-2112)**
  - 国民健康保険、介護保険、後期高齢者医療、戸籍、住民基本台帳、消費者行政など
- 健康福祉課 (直通0174-27-2113)**
  - 乳幼児・児童及び母子福祉、障害福祉、生活保護、公衆・環境衛生、各種健診など
- 建設課 (直通0174-31-0075)**
  - 道路、河川、海岸、公園、除排雪、簡易水道、村営住宅など
- 産業振興課 (直通0174-27-2115)**
  - 農林水産業、商工観光など
- 教育課**
  - 社会教育、生涯学習、中央公民館等の管理運営、小・中学校・給食センターの管理運営など
- 出納室**
  - 村税等の収納、公金の管理、歳入歳出の管理など
- 議会事務局**
  - 議会事務、議会だよりの発行など
- 選挙管理委員会事務局**
  - 選挙人名簿の作成、各種選挙の実施など
- 農業委員会**
  - 農業委員会の事務など

イベント等は中止・延期となる可能性があります。

| 日  | 月                 | 火                                   | 水  | 木  | 金                 | 土       |
|----|-------------------|-------------------------------------|--|--|-------------------|---------|
| 1  | 2<br>◆軽自動車税納期限    | 3 ○ 憲法記念日                           | 4 ○ みどりの日  | 5 ○ こどもの日  | 6                 | 7       |
|    | 北 燃えるごみ (40cm 未満) | 北 燃えないごみ<br>南 燃えるごみ (40cm 未満)       |  | 北 燃えるごみ (40cm 未満)<br>南 燃えないごみ                              | 南 燃えるごみ (40cm 未満) |         |
| 8  | 9                 | 10                                  | 11   | 12<br>◆いきいきなどわどサロン ふ<br>◆子育て相談 10:00~12:00 ふ<br>◆子育てサークル ふ | 13                | 14      |
|    | 北 燃えるごみ (40cm 未満) | 北 缶・ペットボトル・ビン<br>南 燃えるごみ (40cm 未満)  |  | 北 燃えるごみ (60cm 未満)<br>南 缶・ペットボトル・ビン                         | 南 燃えるごみ (40cm 未満) |         |
| 15 | 16                | 17<br>◆3歳児健診 12:45~ ふ               | 18<br>◆英会話教室 18:00~ ふ  | 19<br>◆いきいきなどわどサロン ふ<br>◆子育てサークル ふ                         | 20                | 21      |
|    | 北 燃えるごみ (40cm 未満) | 北 燃えないごみ<br>南 燃えるごみ (40cm 未満)       |  | 北 燃えるごみ (40cm 未満)<br>南 燃えないごみ                              | 南 燃えるごみ (60cm 未満) |         |
| 22 | 23                | 24<br>◆障がい者生活訓練教室 ふ                 | 25   | 26<br>◆いきいきなどわどサロン ふ<br>◆子育てサークル ふ<br>◆こころのサロン ふ           | 27                | 28      |
|    | 北 燃えるごみ (40cm 未満) | 北 缶・ペットボトル・ビン<br>南 燃えるごみ (40cm 未満)  | 北 南 特殊なごみ<br>(電球・蛍光灯・乾電池など)  | 北 燃えるごみ (40cm 未満)<br>南 缶・ペットボトル・ビン                         | 南 燃えるごみ (40cm 未満) | 北 南 古紙類 |
| 29 | 30                | 31<br>◆障がい者生活訓練教室 ふ<br>◆固定資産税第1期納期限 |  |  |                   |         |
|    | 北 燃えるごみ (40cm 未満) | 北 燃えないごみ<br>南 燃えるごみ (40cm 未満)       |  |  |                   |         |


- 行事開催場所
- ふ … ふるさと総合センター
  - 役 … 蓬田村役場
  - ト … トレーニングセンター
  - 診 … 蓬田診療所
  - よ … よもぎ温泉
  - 蓬 … 蓬生園

- ごみ収集日
- 北 … 蓬田・宮本・郷沢・瀬辺地・広瀬・高根  
南 … 中沢・長科・阿弥陀川・ぐっと町会
- ※ごみは収集日当日の朝 6:30 までに出してください。  
※粗大ごみは収集場所に出さないでください。  
▶問い合わせ 健康福祉課 ☎ 27-2113 (内線 402)

○クレアの英会話教室  
Let's enjoy English ♪

今回は 5月18日 (水)

時間：午後6時～  
場所：ふるさと  
総合センター  
☎ 31 - 3111



○障がい者生活訓練教室 (毎週火曜日)  
※第3火曜日は理学療法士が来ます

障害者手帳をお持ちでバス停まで通える方が対象です。送迎バス有。時間等の詳細はお問い合わせください。

▶問い合わせ  
健康福祉課 ☎ 27-2113 (内線 404, 405)

○いきいきなどわどサロン  
(毎週木曜日 10:00~14:00)

65歳以上のシニア世代を中心にどなたでも利用できます。各自で会場へお越しください。詳細はお問い合わせください。

▶問い合わせ  
住民課 ☎ 27-2112 (内線 302)

## 総合カレンダー

# 2022 5月

## 戸籍の窓口

【3月受付分】(敬称略)

■ご冥福をお祈りします

中川 良次郎 86歳 (郷 沢)

■蓬田村の人口 (3月31日現在)

| 区分  | 人口    | 前月比  |
|-----|-------|------|
| 総人口 | 2,625 | - 10 |
| 男   | 1,272 | - 3  |
| 女   | 1,353 | - 7  |
| 世帯数 | 1,144 | + 1  |

## 「むつ ONE リレーウォーク」開催！参加者募集開始！

陸奥湾を囲む3つの半島をコースでつなぎ、それぞれのコースの観光資源（景観、温泉、自然、食）を楽しみながら沿岸市町村をリレーする陸奥湾1周のウォーキングイベントを開催します！

■日時 6月25日（土）・26日（日） 1泊2日

■募集コース

| コース名      | 募集人数    | 総歩行距離   | 宿泊        | 参加料       |
|-----------|---------|---------|-----------|-----------|
| A 津軽半島コース | 定員 20 名 | 約 15 km | ホテル竜飛     | 22,000 円～ |
| B 下北半島コース | 定員 20 名 | 約 15 km | むつグランドホテル | 27,000 円～ |
| C 夏泊半島コース | 定員 20 名 | 約 22 km | まかど観光ホテル  | 22,000 円～ |

※新型コロナウイルス感染症対策を実施しての開催となりますが、感染症の発生状況によっては、イベント内容の変更や中止をいたしますので、ご了承ください。

■申込

4月28日（木）～6月1日（水）締切

参加申込みは FAX（ホームページの参加申込書をダウンロード）または、メール（yoyaku@nissenren-travel.jp）で受け付けています。

※定員に達し次第締め切ります。

※参加条件等注意事項がありますので、詳細はホームページをご確認ください。



▲ホームページへリンクします

▶問い合わせ むつ湾広域連携協議会（青森市経済部観光課内） ☎ 017-734-5179

## 新型コロナウイルス感染拡大防止へのご協力をお願いします

ワクチン接種後も、「マスクの着用」や「手洗い」、「3密（密接・密集・密閉）回避」などを徹底してください。

正しく使おう  
マスク！

- ①鼻の形に合わせてすき間をふさぐ
- ②あご下まで伸ばし顔にすき間なくフィットさせる

<ポイント>

会話時は必ず着用！

- ・鼻出しマスク ×
- ・あごマスク ×
- ・着けたら外側は触らない
- ・ひもを持って着脱
- ・品質の確かな、できれば不織布を

こまめにしよう  
手洗い・手指消毒！

こんなタイミングでは必ず！

- ・共用物に触った後
- ・食事の前後
- ・公共交通機関の利用後など

<ポイント>

指先・爪の間・指の間や手首も忘れずに洗いましょう！

目指そう  
ゼロ密！

一つの密でも避けましょう！

- 密接**
  - ・マスクなし ×
  - ・大声 ×
- 密集**
  - ・大人数 ×
  - ・近距離 ×
- 密閉**
  - ・換気が悪い ×
  - ・狭い所 ×

（参考）厚生労働省 HP 【<https://www.mhlw.go.jp/stf/covid-19/qa-jichitai-iryokikan-fukushishisetsu.html>】

今月のテーマ

## 5月31日～6月6日は禁煙週間です



たばこが健康に悪いことは、多くの人が知っていることです。たばこは本人が吸っている煙だけではなく、たばこから立ちのぼる煙やたばこを吸う人が吐き出す煙にもニコチンやタールはもちろん多くの有害物質が含まれます。本人は喫煙しなくても、身の回りのたばこの煙を吸わされてしまうことを受動喫煙といいますが、たばこは本人だけではなく、たばこを吸わない周りの人の健康にもさまざまな悪影響を及ぼします。特に小さな子どもは、たばこの煙によって大人とは異なる深刻な影響を受ける可能性があるのです。たばこを吸う人はこの機会に禁煙について考えてみませんか。

**喫煙による影響が報告されている健康被害の例**

すぐにあらわれる影響

- ・目の痛み、目がしみる
- ・のどの痛み、せき
- ・心拍数の増加
- ・手足の冷え

長期的な喫煙による影響

- ・肺がん
- ・喉頭がん
- ・気管支喘息
- ・脳卒中
- ・心臓病
- ・動脈硬化
- ・COPD
- ・高血圧
- ・糖尿病
- ・膀胱がん
- ・乳がん
- ・子宮頸がん

妊婦・新生児への影響

- ・流産、早産
- ・乳幼児突然死症候群
- ・新生児の低体重化
- ・新生児の将来の肥満、糖尿病

子どもにあたえる影響

- ・中耳炎
- ・小児がん
- ・気管支ぜんそく
- ・呼吸器感染症
- ・呼吸機能の低下
- ・歯肉の着色
- ・言語能力の低下
- ・注意力散漫
- ・身体発育の低下

**「ご存じですか？」 COPD**

このCOPD（慢性閉塞性肺疾患）は従来、慢性気管支炎や肺気腫と呼ばれてきた病気の総称です。たばこ煙を主とする有害物質を長期に吸入暴露することで肺の炎症が起り、肺の細胞が壊れたり気道が狭くなって、放置すると「ストローをくわえて呼吸をしているよう」「おぼれるような息苦しさ」といった呼吸困難で在宅酸素療法が必要となり、生活に様々な制限が出るだけではなく、経済的にも大きな負担が生まれてきます。

40歳以上の人口の8.6%、約530万人の患者が存在すると推定されていますが（NICE study）大多数が未診断・未治療の状態であると考えられます。

肺の細胞は一度壊れてしまうと元に戻りません。だからこそ早期発見・早期治療（禁煙）が大変重要です。



## 後期高齢者医療被保険者のみなさまへ

### ■令和4年度の保険料について

令和4年度の保険料算定のもととなる新しい保険料率が決まりました。保険料率は2年ごとに見直しをしていますが、団塊の世代が75歳になり始めることによる医療費の増加や現役世代人口の減少が見込まれることに伴い、一部引き上げられることになりました。被保険者のみなさまには、ご理解をお願いします。

|                       |   |                        |   |                                   |
|-----------------------|---|------------------------|---|-----------------------------------|
| 均等割額<br>(被保険者全員が納める額) | + | 所得割額<br>(所得に応じて納める額)   | = | 保険料額<br>100円未満切り捨て<br>限度額66万円(※4) |
| 44,400円(※1)           |   | 基礎控除後の所得(※2)×8.80%(※3) |   |                                   |

- ※1 令和3年度は44,400円(変更なし)。世帯の所得が低い方等には軽減措置があります。
- ※2 前年の所得から基礎控除額(43万円)を差し引いた額です。
- ※3 令和3年度は8.30%。被用者保険の被扶養者であった方は所得割額の負担が免除されます。
- ※4 令和3年度は64万円。

### ■交通事故にあったとき(第三者行為による傷病届等について)

交通事故や暴力等、第三者(自分以外の人)の行為によって負傷され、被保険者証を使って治療を受けたときは、必ずお住まいの市町村へ届出してください。また、自損事故や、業務中の事故で労災が適用されない場合も届出が必要です。

▶問い合わせ 青森県後期高齢者医療広域連合 ☎017-721-3821

## お知らせ

### 労働保険の年度更新手続きについて

労働保険の年度更新手続きを行っていただく時期となりました。申告書の提出と保険料等の納付は、6月1日(水)から7月11日(月)までです。お早めの手続きをお願いします。なお、申告手続きは窓口及び郵送のほか、インターネットからの電子申請が便利で人との接触もなく安全です。また、納付についても口座振替の利用が便利で安全です。

詳しくは、厚生労働省HP (<https://www.mhlw.go.jp/index.html>)、青森県労働局HP (<https://site.mhlw.go.jp/aomori-roudoukyoku/home.html>) を検索いただくか、お近くの労働基準監督署又は青森労働局総務部労働保険徴収室(☎017-734-4145)に問い合わせください。

### 個人住民税の特別徴収の推進

所得税の源泉徴収義務がある事業主の方は、地方税法の規定により「個人住民税の特別徴収」を行うことが義務付けられています。特別徴収の取組全般は左記へ、手続き等は従業員の住所地の市町村へお問い合わせください。

個人住民税の特別徴収とは、事業主(給与支払者)が所得税の源泉徴収と同じように、従業員(納税義務者)に代わり、毎月従業員に支払う給与から個人住民税を引き去り(給与天引きし)、納入する制度です。

▼問い合わせ 東青地域県民局県税課 納税管理課 ☎017-734-9975

### 介護労働講習

#### 受講者募集

■日時 6月1日(水) 11月9日(水) 午前10時～午後4時30分

## 国民年金加入者のみなさまへ

### ■国民年金保険料は納付期限までに納めましょう

令和4年4月分から令和5年3月分までの保険料は月額16,590円です。保険料の納付期限は翌月末です。未納のまま放置されると強制徴収の手続きによって督促を行い、指定された期限までに納付がない場合、延滞金が課されるだけでなく、納付義務のある方の財産が差し押さえられる場合がありますので、納付期限内の納付をお願いします。

### ■国民年金保険料免除等の申請について

保険料が納め忘れの状態、万一、障害や死亡といった不測の事態が発生すると、障害基礎年金や遺族基礎年金を受けられない場合があります。経済的な理由等で保険料を納付することが困難な場合は、保険料の納付が免除・猶予となる「保険料免除制度」や「納付猶予制度(50歳未満)」がありますので住民登録をしている市区役所・町村役場の国民年金窓口で手続きをお願いします。

### ■産前産後期間の国民年金保険料の免除について

出産予定日または出産日が属する月の前月から4か月間の国民年金保険料が免除になり、出産予定日の6か月前から手続きができます。お住まいの市区役所・町村役場の国民年金担当窓口でお早めに手続きをお願いします。

### ■会社を退職したときは年金の切替え手続きが必要です

20歳以上60歳未満の方が会社を退職され、農業者、自営業者、学生、フリーター、無職等になった場合には、国民年金第1号被保険者(または第3号被保険者)への切替え手続きが必要です。お住まいの市区役所・町村役場の国民年金担当窓口でお早めに手続きをお願いします。

### ▶問い合わせ

青森年金事務所 ☎017-734-7495  
役場 住民課 ☎27-2112(304)

### 青森県司法書士会 公式キャラクター のデザインを募集

■場所 ネクストキャリアセンター(青森県観光物産館アスパム7階)

#### ■募集内容

6月30日(木)まで

■応募資格 プロ・アマの別、年齢は問いません。

■応募方法 郵送・応募用紙に必要事項を記入し、青森県司法書士会へ郵送してください。

電子メール・青森県司法書士会ホームページから応募用紙をダウンロードし、必要事項を記入のうえ、メール(150h@aomori-shihoshiji.or.jp)へ送付してください。

#### ■選定数

グランプリ(1作品)、入選(数点)

※応募条件等の詳細は、ホームページ(<https://aomori-shihoshiji.or.jp/>)をご覧ください。

#### ▼応募先・問い合わせ

青森県司法書士会事務局  
公式キャラクター募集係  
(青森市長島3-5-16)  
☎017-776-8398

### 自衛官募集

#### ■種目 幹部候補生

■概要 部隊の指揮官となる幹部自衛官を養成

■応募資格 (男子・女子)22歳以上26歳未満の者  
※修士課程終了者(見込含)

は28歳未満

■受付期間 6月16日(木)まで

■試験日及び試験会場 6月25日(土) 第2合同庁舎

▼問い合わせ 自衛隊青森地方協力本部青森募集案内所 ☎017-783-2995