

蓬田村ハザードマップ一覧表

図面 番号	地区名	箇所番号				避難場所
1	広瀬地区	I-127	I-128	I-1183		広瀬公民館 文化伝承館
2	瀬辺地地区	I-128	I-1184	II-92	II-93	ふれあいセンター いきいき交流センター ふるさと総合センター 瀬辺地民生会館
3	高根地区	II-91	304-I-1-1	304-I-1-2	304-I-1-3	高根公民館



蓬田村ハザードマップ位置図

304-I-1-2 東高根沢

304-I-1-3 東高根沢

304-I-1-1 東高根沢

II-91 高根

3

1

2

4

I-1183 坂元

坂元

II-127 広瀬

II-128 瀬辺地

瀬辺地

山田

I-1184 山田1号

II-92 山田2号

II-93 山田3号

山田

玉松台

凡例

- ハザードマップ図郭番号
- 急傾斜地
- 土石流

1:15,000



村営牧場

蓬田村

広瀬川

瀬辺地川

小川平川

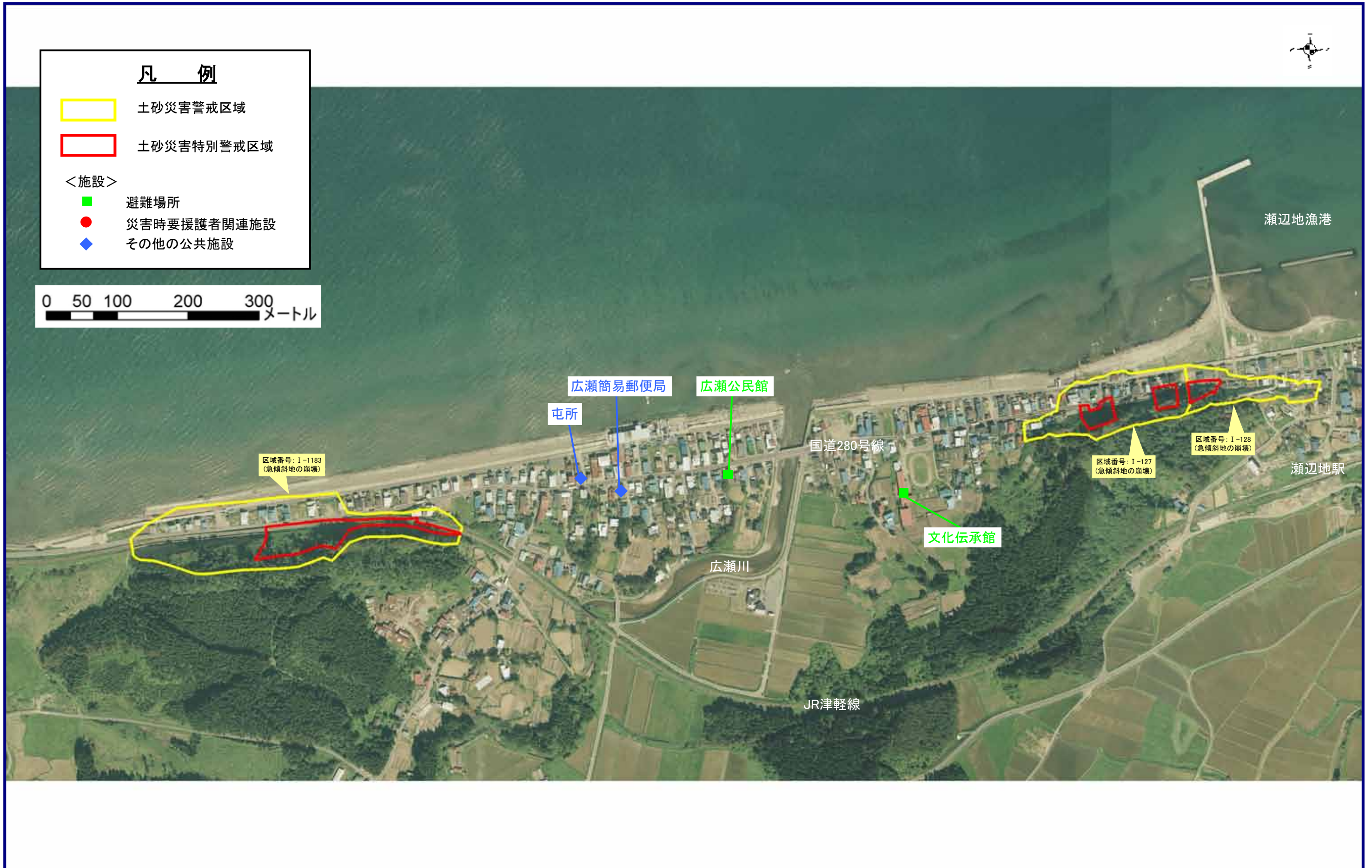
坂元

瀬辺地

山田

玉松台

土砂災害ハザードマップ(広瀬地区)



土砂災害に備えて

お問い合わせ先
 ■蓬田村役場
 ■青森県 東青地域県民局 地域整備部
 ■青森県 県土整備部 河川砂防課

電話番号0174-27-2111
 電話番号017-728-0200
 電話番号017-722-1111

土砂災害や水害は大雨などに伴って発生しますが、いつどこで起きるかを正確に予測することは困難です。私たちは、災害が発生しそうなときや災害が発生してしまったときに被害を最小限に食い止められるよう、日常から災害を意識し、これに対する訓練を心がけておく必要があります。

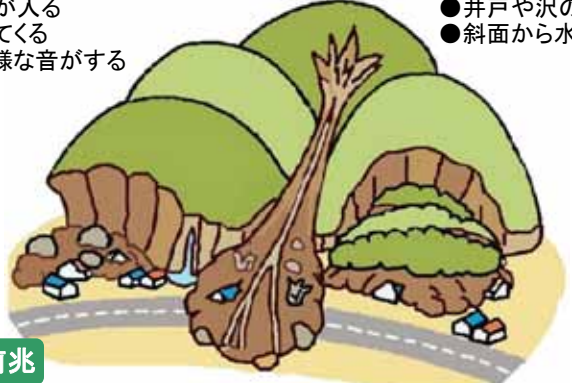
土砂災害ハザードマップ（防災地図）は、集中豪雨などによって「がけ崩れ」「土石流」「地すべり」などが発生した場合に、危害がおよぶおそれがある範囲や、各地区の避難場所などを示した地図です。また、このような時には浸水被害なども生じる可能性があることから、これらの危険性のある箇所についても示しています。

集中豪雨などにより土砂災害などが発生するおそれがあるときには、テレビ・ラジオ等の最新情報に注意し、状況に応じて速やかに安全な場所へ避難してください。いざというときに備え、あなたの家の近くの安全な避難場所やそこまでの道順を確認しておきましょう。

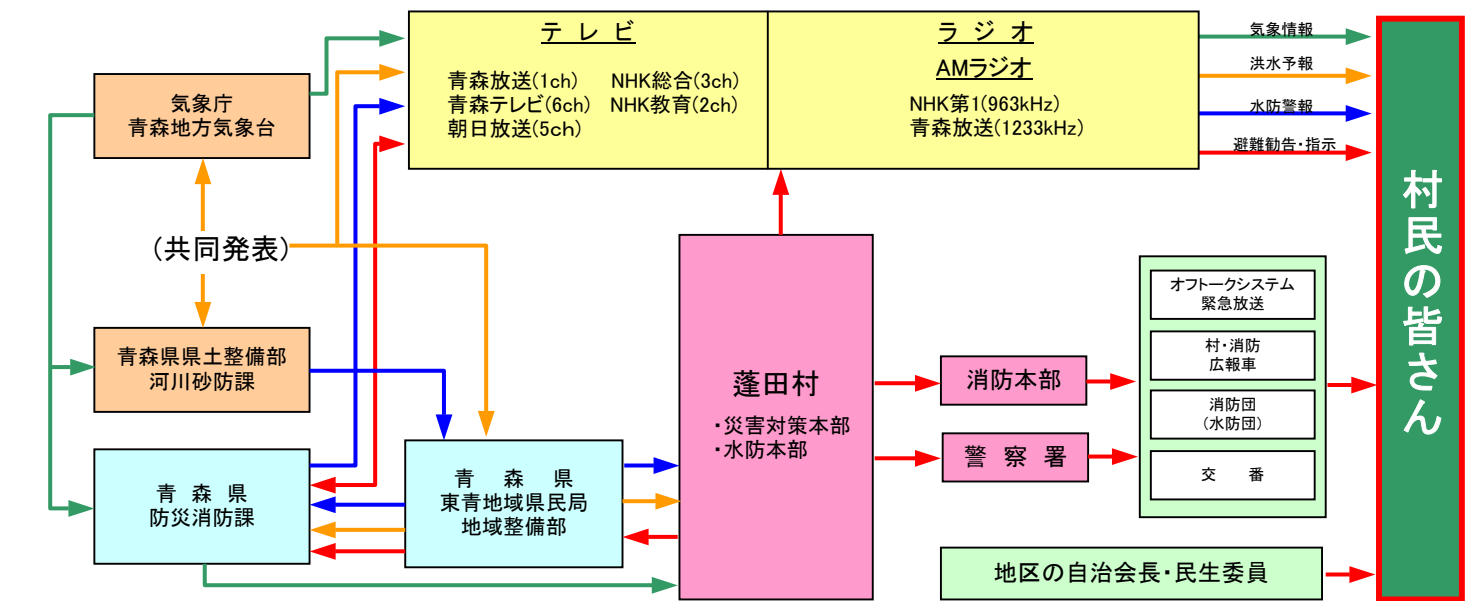
なお、この地図に示した区域以外のところでも土砂災害は発生することがありますので、現地の状況には十分注意し、危険を感じたら近づかないようにしてください。

平成23年〇月 蓬田村

土砂災害の種類と前兆

土砂災害の3つのタイプ		こんな前兆には要注意！	
がけ崩れ	大雨によって土の抵抗力が弱まり、斜面が突然崩れ落ちる現象です。突発的に起こり、一瞬にして崩れ落ちるため、逃げ遅れる人も多く、大きな被害をもたらします。	がけ崩れの前兆 ●がけからの水がにごる ●がけに亀裂が入る ●小石が落ちてくる ●がけから異様な音がある	地すべりの前兆 ●地面にひび割れができる ●井戸や沢の水がにごる ●斜面から水がふき出す
土石流	谷や斜面に堆積した土砂が、大雨によって水と一っしょい一気に流れ出す現象です。流れが速く、破壊力も大きいので、大きな被害をもたらします。		
地すべり	比較的ゆるやかな斜面で起こりやすく、地下水などの影響によって斜面全体がゆっくりと動き出す現象をいいます。場合によっては一気に滑り出すこともあります。		
		土石流の前兆 ●雨が降り続けているのに川の水位が下がる ●山鳴りがする ●立ち木のさける音、石のぶつかりあう音が聞こえる ●川の水が急ににごったり、流木が混ざる	

気象情報や避難情報の伝わり方



いざというときに備えて、地区の連絡網などをもう一度確認しておきましょう。

非常持ち出し品チェックリスト		あなたの命を守るために	
飲料水(ペットボトル)	雨具	＜あなたの命を守るために＞ 万一、安全な場所へ避難できない場合でも、生命を守る最低限の行動として、近くで周囲の建物より比較的高い建物(鉄筋コンクリート等の堅固な建物)の2階以上に避難するようにしてください。このとき、斜面や溪流に対して反対側の部屋にいる方がより安全です。	
乾パン	ヘルメット		
缶詰	軍手		
粉ミルク	懐中電灯		
医薬品	ろうそく		
常備薬	マッチ		
貴重品	携帯ラジオ		
下着類	電池		
セーター	缶切		
タオル	ナイフ		
常備品		蓬田村指定避難所(広瀬地内)	
インスタント食品	消火器	施設名	所在地
飲料水(ペットボトル)	固形燃料	広瀬公民館	広瀬字坂元608-1
		文化伝承館	広瀬字坂元25
			電話番号
			27-2643
			—

災害の状況に応じて避難先が安全か十分に確認しましょう

蓬田村における土砂災害などの主な発生状況

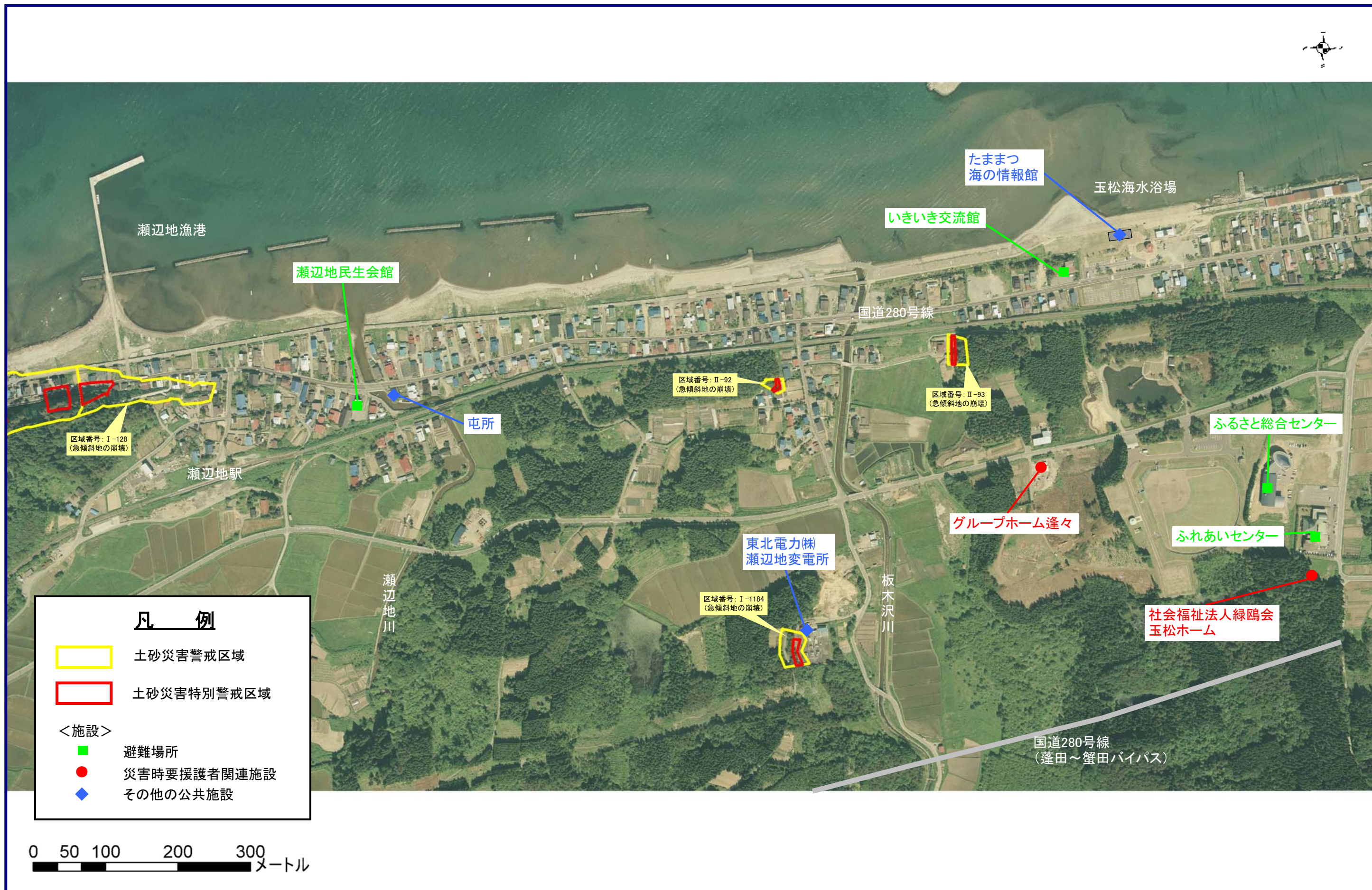
蓬田村周辺では、過去に繰り返し風水害などに襲われています。 ※蓬田村地域防災計画書から抜粋

西暦	年月日	災害種別	災害状況
1957	S.32. 1.25	豪雪	津軽線中沢部落中間において豪風雪により列車が立ち往生し中沢・長科・阿弥陀川より消防団、青年団が救援出動し除雪作業に従事。
1977	S.52. 3.10	融雪水害	融雪と降雨により、長科川、浜谷川の堤防が決壊し、土木関係に大きな被害をもたらした。
1979	S.54. 6.20~ S.54. 6.20	大雨	低気圧の影響で津軽地方に148mmの降雨があり、蓬田川、阿弥陀川、板木沢川の堤防が決壊し、農林、土木関係等を中心に被害を受けた。
2002	H.14. 8.11	大雨	村内全域で時間雨量最大30mmを越える大雨となり、床上浸水1戸、床下浸水住宅・小屋を含め27戸、土砂崩れ3件、河川の氾濫6件、海岸決壊12件、田畑の冠水3件、道路冠水3件と大きな被害を受けた。

わが家の防災メモ

わが家の安全な避難場所					
最寄の指定避難所					
家族が離ればなれになったときの集合場所					
家族の連絡先			いざというときの連絡先		
氏名	電話	メモ	連絡先	電話	メモ

土砂災害ハザードマップ(瀬辺地地区)



土砂災害に備えて

お問い合わせ先
 ■蓬田村役場
 ■青森県 東青地域県民局 地域整備部
 ■青森県 県土整備部 河川砂防課

電話番号0174-27-2111
 電話番号017-728-0200
 電話番号017-722-1111

土砂災害や水害は大雨などに伴って発生しますが、いつどこで起きるかを正確に予測することは困難です。私たちは、災害が発生しそうなときや災害が発生してしまったときに被害を最小限に食い止められるよう、日常から災害を意識し、これに対する訓練を心がけておく必要があります。

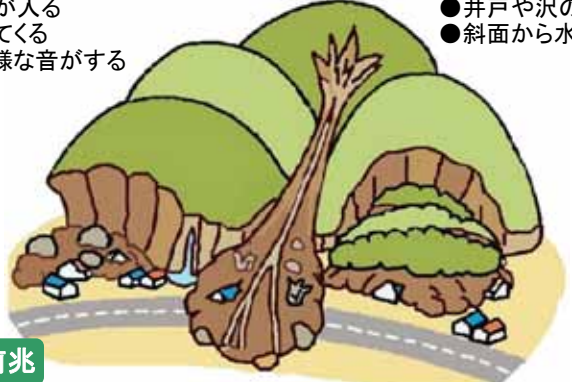
土砂災害ハザードマップ（防災地図）は、集中豪雨などによって「がけ崩れ」「土石流」「地すべり」などが発生した場合に、危害がおよぶおそれがある範囲や、各地区の避難場所などを示した地図です。また、このような時には浸水被害なども生じる可能性があることから、これらの危険性のある箇所についても示しています。

集中豪雨などにより土砂災害などが発生するおそれがあるときには、テレビ・ラジオ等の最新情報に注意し、状況に応じて速やかに安全な場所へ避難してください。いざというときに備え、あなたの家の近くの安全な避難場所やそこまでの道順を確認しておきましょう。

なお、この地図に示した区域以外のところでも土砂災害は発生することがありますので、現地の状況には十分注意し、危険を感じたら近づかないようにしてください。

平成23年〇月 蓬田村

土砂災害の種類と前兆

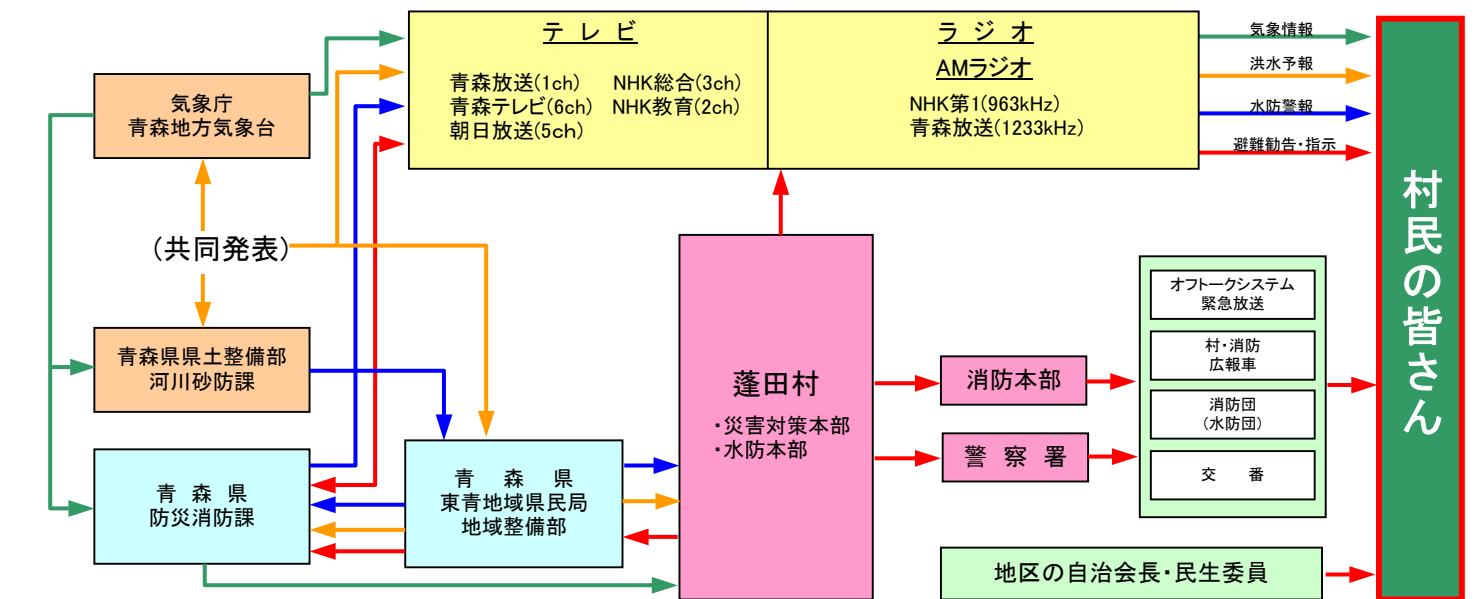
土砂災害の3つのタイプ		こんな前兆には要注意！	
がけ崩れ	大雨によって土の抵抗力が弱まり、斜面が突然崩れ落ちる現象です。突発的に起こり、一瞬にして崩れ落ちるため、逃げ遅れる人も多く、大きな被害をもたらします。	がけ崩れの前兆 ●がけからの水がにごる ●がけに亀裂が入る ●小石が落ちてくる ●がけから異様な音がある	地すべりの前兆 ●地面にひび割れができる ●井戸や沢の水がにごる ●斜面から水がふき出す
土石流	谷や斜面に堆積した土砂が、大雨によって水といっしょに一気に流れ出す現象です。流れが速く、破壊力も大きいため、甚大な被害をもたらします。		
地すべり	比較的ゆるやかな斜面で起こりやすく、地下水などの影響によって斜面全体がゆっくりと動き出す現象をいいます。場合によっては一気に滑りだすこともあります。		
		土石流の前兆 ●雨が降り続けているのに川の水位が下がる ●山鳴りがする ●立ち木のさける音、石のぶつかりあう音が聞こえる ●川の水が急ににごったり、流木が混ざる	

蓬田村における土砂災害などの主な発生状況

蓬田村周辺では、過去に繰り返し風水害などに襲われています。 ※蓬田村地域防災計画書から抜粋

西暦	年月日	災害種別	災害状況
1957	S.32. 1.25	豪雪	津軽線中沢部落中間において豪風雪により列車が立ち往生し中沢・長科・阿弥陀川より消防団、青年団が救援出動し除雪作業に従事。
1977	S.52. 3.10	融雪水害	融雪と降雨により、長科川、浜谷川の堤防が決壊し、土木関係に大きな被害をもたらした。
1979	S.54. 6.20~ S.54. 6.20	大雨	低気圧の影響で津軽地方に148mmの降雨があり、蓬田川、阿弥陀川、板木沢川の堤防が決壊し、農林、土木関係等を中心に被害を受けた。
2002	H.14. 8.11	大雨	村内全域で時間雨量最大30mmを越える大雨となり、床上浸水1戸、床下浸水住宅・小屋を含め27戸、土砂崩れ3件、河川の氾濫6件、海岸決壊12件、田畑の冠水3件、道路冠水3件と大きな被害を受けた。

気象情報や避難情報の伝わり方



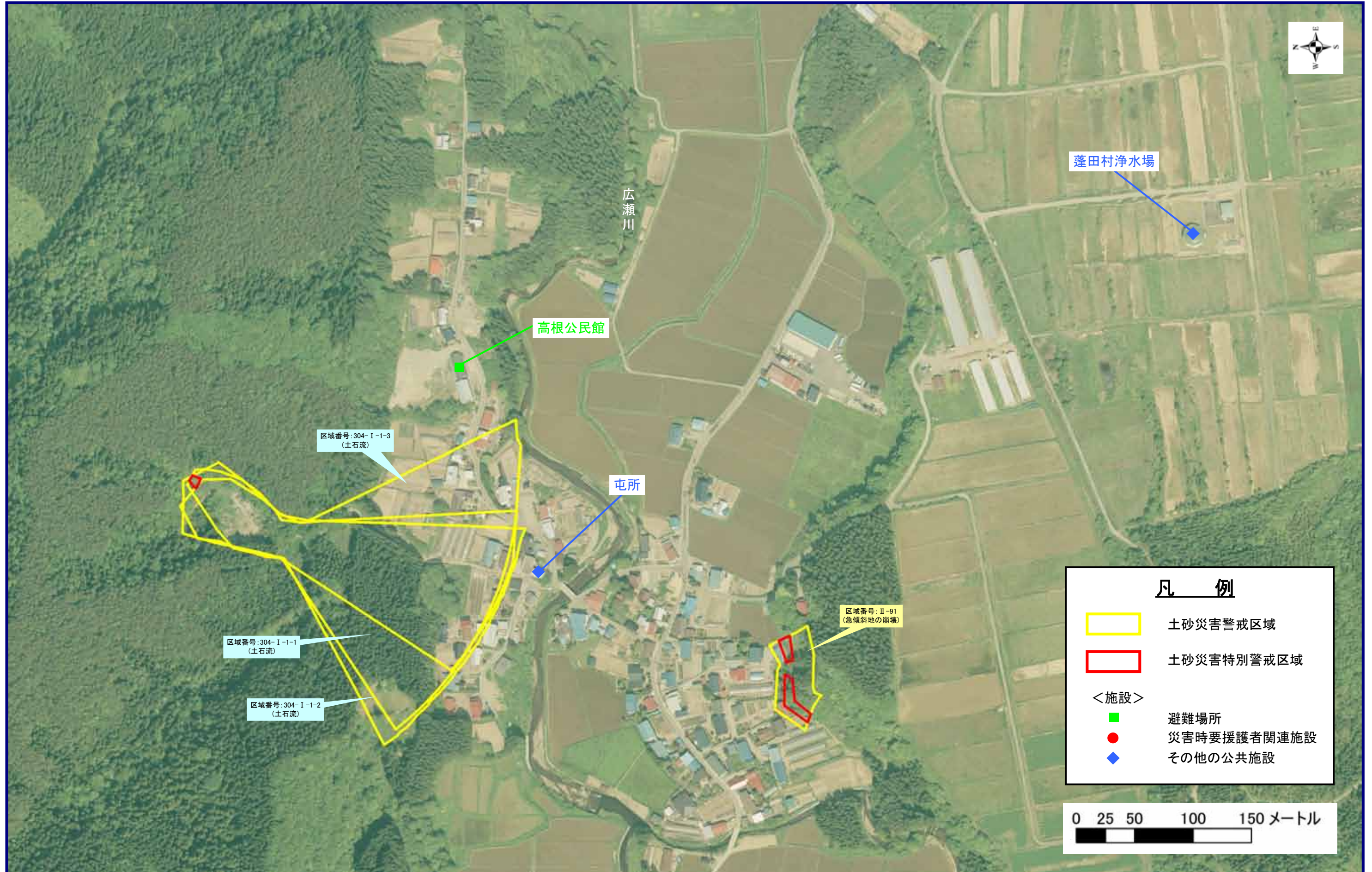
いざというときに備えて、地区の連絡網などをもう一度確認しておきましょう。

非常持ち出し品チェックリスト		あなたの命を守るために			
飲料水(ペットボトル)	雨具	万一、安全な場所へ避難できない場合でも、生命を守る最低限の行動として、近くで周囲の建物より比較的高い建物(鉄筋コンクリート等の堅固な建物)の2階以上に避難するようにしてください。このとき、斜面や溪流に対して反対側の部屋にいる方がより安全です。			
乾パン	ヘルメット				
缶詰	軍手				
粉ミルク	懐中電灯				
医薬品	ろうそく				
常備薬	マッチ				
貴重品	携帯ラジオ				
下着類	電池				
セーター	缶切				
タオル	ナイフ				
常備品		蓬田村指定避難所(瀬辺地地内)			
インスタント食品	消火器	施設名	所在地	電話番号	
飲料水(ペットボトル)	固形燃料	ふれあいセンター	郷沢字浜田136-4	27-2170	
		いきいき交流館	瀬辺地字山田35-84	27-2828	
		ふるさと総合センター	郷沢字浜田136-76	31-3200	
		瀬辺地民生会館	瀬辺地字田浦35-2	27-2767	
災害の状況に応じて避難先が安全か十分に確認しましょう					

わが家の防災メモ

わが家の安全な避難場所					
最寄の指定避難所					
家族が離ればなれになったときの集合場所					
家族の連絡先			いざというときの連絡先		
氏名	電話	メモ	連絡先	電話	メモ

土砂災害ハザードマップ(高根地区)



土砂災害に備えて

お問い合わせ先
 ■蓬田村役場
 ■青森県 東青地域県民局 地域整備部
 ■青森県 県土整備部 河川砂防課

電話番号0174-27-2111
 電話番号017-728-0200
 電話番号017-722-1111

土砂災害や水害は大雨などに伴って発生しますが、いつどこで起きるかを正確に予測することは困難です。私たちは、災害が発生しそうなときや災害が発生してしまったときに被害を最小限に食い止められるよう、日常から災害を意識し、これに対する訓練を心がけておく必要があります。

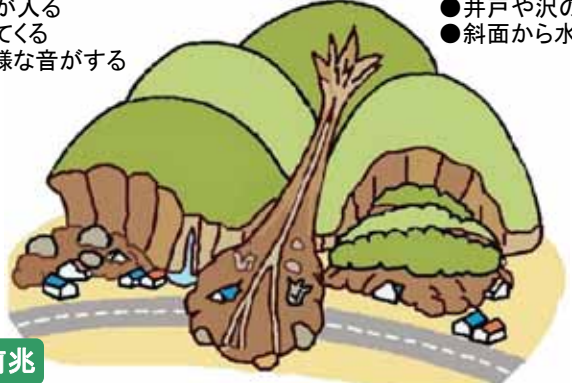
土砂災害ハザードマップ（防災地図）は、集中豪雨などによって「がけ崩れ」「土石流」「地すべり」などが発生した場合に、危害がおよぶおそれがある範囲や、各地区の避難場所などを示した地図です。また、このような時には浸水被害なども生じる可能性があることから、これらの危険性のある箇所についても示しています。

集中豪雨などにより土砂災害などが発生するおそれがあるときには、テレビ・ラジオ等の最新情報に注意し、状況に応じて速やかに安全な場所へ避難してください。いざというときに備え、あなたの家の近くの安全な避難場所やそこまでの道順を確認しておきましょう。

なお、この地図に示した区域以外のところでも土砂災害は発生することがありますので、現地の状況には十分注意し、危険を感じたら近づかないようにしてください。

平成23年〇月 蓬田村

土砂災害の種類と前兆

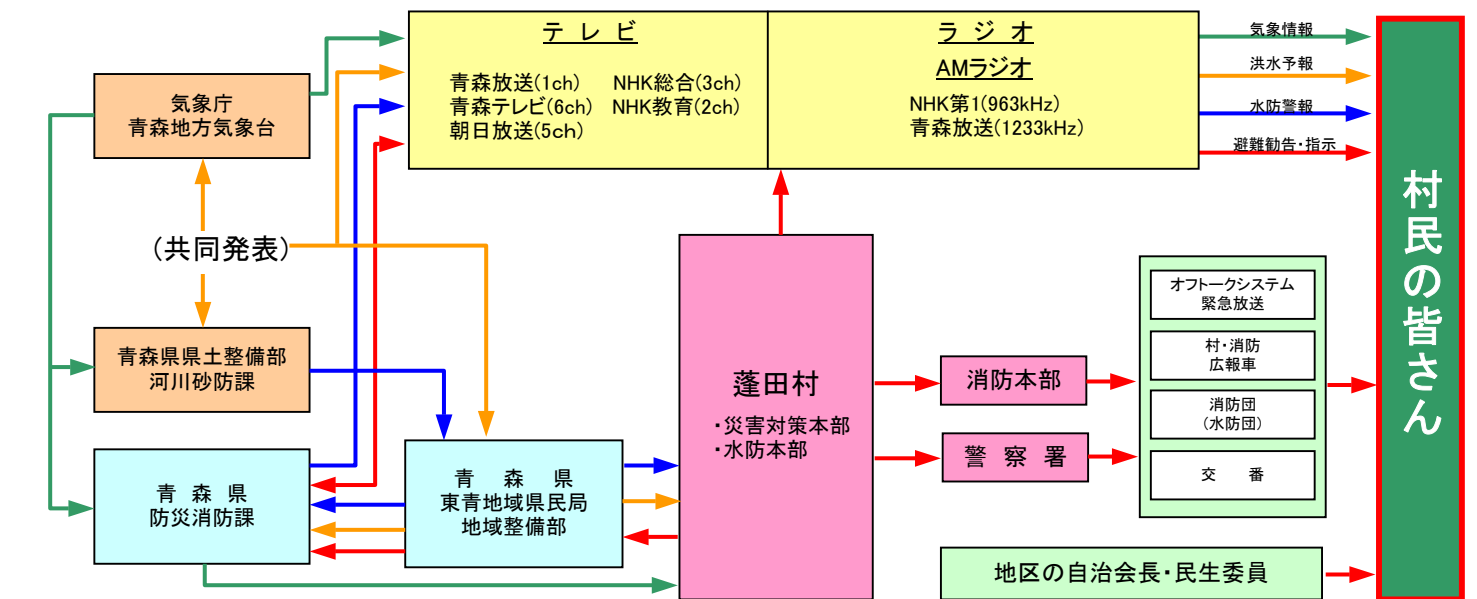
土砂災害の3つのタイプ		こんな前兆には要注意！	
がけ崩れ	大雨によって土の抵抗力が弱まり、斜面が突然崩れ落ちる現象です。突発的に起こり、一瞬にして崩れ落ちるため、逃げ遅れる人も多く、大きな被害をもたらします。	がけ崩れの前兆 ●がけからの水がにごる ●がけに亀裂が入る ●小石が落ちてくる ●がけから異様な音がある	地すべりの前兆 ●地面にひび割れができる ●井戸や沢の水がにごる ●斜面から水がふき出す
土石流	谷や斜面に堆積した土砂が、大雨によって水と一っしょい一気に流れ出す現象です。流れが速く、破壊力も大きいので、大きな被害をもたらします。		
地すべり	比較的ゆるやかな斜面で起こりやすく、地下水などの影響によって斜面全体がゆっくりと動き出す現象をいいます。場合によっては一気に滑り出すこともあります。		

蓬田村における土砂災害などの主な発生状況

蓬田村周辺では、過去に繰り返し風水害などに襲われています。 ※蓬田村地域防災計画書から抜粋

西暦	年月日	災害種別	災害状況
1957	S.32. 1.25	豪雪	津軽線中沢部落中間において豪風雪により列車が立ち往生し中沢・長科・阿弥陀川より消防団、青年団が救援出動し除雪作業に従事。
1977	S.52. 3.10	融雪水害	融雪と降雨により、長科川、浜谷川の堤防が決壊し、土木関係に大きな被害をもたらした。
1979	S.54. 6.20~ S.54. 6.20	大雨	低気圧の影響で津軽地方に148mmの降雨があり、蓬田川、阿弥陀川、板木沢川の堤防が決壊し、農林、土木関係等を中心に被害を受けた。
2002	H.14. 8.11	大雨	村内全域で時間雨量最大30mmを越える大雨となり、床上浸水1戸、床下浸水住宅・小屋を含め27戸、土砂崩れ3件、河川の氾濫6件、海岸決壊12件、田畑の冠水3件、道路冠水3件と大きな被害を受けた。

気象情報や避難情報の伝わり方



いざというときに備えて、地区の連絡網などをもう一度確認しておきましょう。

非常持ち出し品チェックリスト		あなたの命を守るために	
飲料水(ペットボトル)	雨具	＜あなたの命を守るために＞ 万一、安全な場所へ避難できない場合でも、生命を守る最低限の行動として、近くで周囲の建物より比較的高い建物(鉄筋コンクリート等の堅固な建物)の2階以上に避難するようにしてください。このとき、斜面や溪流に対して反対側の部屋にいる方がより安全です。	
乾パン	ヘルメット		
缶詰	軍手		
粉ミルク	懐中電灯		
医薬品	ろうそく		
常備薬	マッチ		
貴重品	携帯ラジオ		
下着類	電池		
セーター	缶切		
タオル	ナイフ		
常備品		蓬田村指定避難所(高根地内)	
インスタント食品	消火器	施設名	所在地
飲料水(ペットボトル)	固形燃料	高根公民館	広瀬字坂元672-1
		電話番号	27-2370

災害の状況に応じて避難先が安全か十分に確認しましょう

わが家の防災メモ

わが家の安全な避難場所					
最寄の指定避難所					
家族が離ればなれになったときの集合場所					
家族の連絡先			いざというときの連絡先		
氏名	電話	メモ	連絡先	電話	メモ