



ふるさと宅配便 第1便毛ガニを発送!

広報

よもぎた



1999 No. 283

- CONTENTS
- 平成十一年度村の予算
 - 物産館オーブンに向けて
 - 新設ライスセンター
 - 安全祈願祭
 - JA蓬田村カメムシ対策協議会
 - カメラアイ
 - 川柳北緯41
 - 保健コーナー
 - お知らせ情報局
 - 児童川柳ペンシル⑮
 - 行事予定表
 - みくつけた
 - 戸籍の窓口

農業生産コスト削減のために

秋から稼働 ライスセンター！

平成11年度一般会計予算

27億5,200万円でスタート（前年度比19%減）



古川 正隆村長

平成十一年度施政方針

二十一世紀が間近に迫った現在、わが国は長期化する景気の停滞などにより、極めて厳しい状況にあります。

村の財政もそれに伴い、税収の落ち込み、地方交付税の伸び悩みなど昨年に引き続き、大変厳しい一年になるものと予想されます。

幸いにして我が村は長年に渡り、基金への積み立てが計画的に行われてきた結果、水道事業、ふるさと総合センター、玉松開発等順調に推移してきました。

今後も事業を実施するに当たり、国や県の有利な事業を選択して進めて参るつもりであります。

昨年の春から国道二八〇号バイパスが、蓬田小学校側から青森側へ工事が始まりました。待ちに待った着工であり、平成十四年度内に完成できるよう努力いたします。バイパスの完成に合わせて、都市近郊型農村として農業漁業の振興はもちろん、急激に進む過疎化を防ぐために近代的な住宅地の分譲、公営住宅の建設を進めて、若者も高齢者も安心して暮

らせる「村づくり」を目指します。

農業生産基盤の整備を図るため、ライスセンターの建設に着工します。このライスセンターは、今年の秋から稼働する予定であり、農業のコスト低減を図るため低料金で営業する計画です。また、それに合わせて環境保全のため、そして今後ますます重要視されつつある有機農業を目指す上にも、大量に出る「モミガラ」の堆肥づくりを合理的に行うために堆肥センターの建設も予定しています。

今年の夏からいよいよ物産館が営業し、村の特産品を販売することになりました。村民の御協力をお願いするとともに、村内外から多くのお客さんが来てくれることを期待しています。

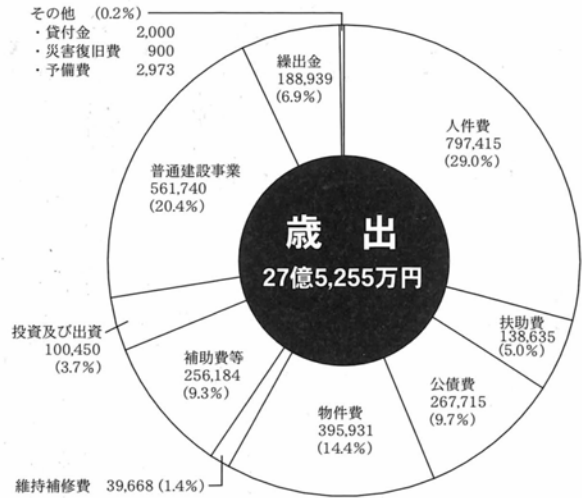
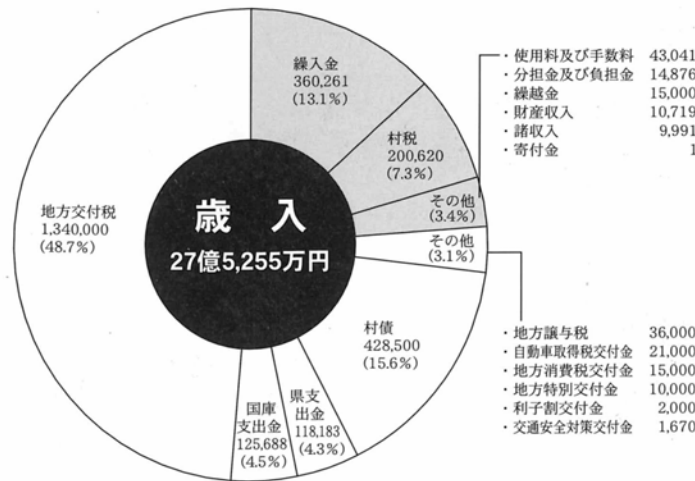
また、村民待望のコミュニティバスが七月から村内を運行します。村のどこから乗っても一回百円の低料金で運行しますので、皆さんぜひご利用ください。

村の誘致企業である株式会社蓬田紳装が創業以来二十二年経過し、現在百二十人ほどが雇用されています。村内外の皆さんに多大な恩恵を与えてきましたが、繊維業界においても合理化、統廃合が進む中で生き残りをかけて近代化を図り、作業の一貫体制を敷いて競争に打ち勝つていかなければなりません。そのために工場の増設をして、新たに六十人ほどの雇用を確保し、秋頃から稼働いたします。

このほか中学校校体育館の改修工事や農業、漁業及び福祉のますますの充実等、少しずつ着実に実行して参る所存であります。

「村が変わった」「村に活力が出てきた」と言われるような村づくりを村民の皆さん、議会の皆さん、役場職員一丸となって進めて参りますので、今年も何とぞよろしくお願いいたします。

自主財源 6億5,451万円 (23.8%)
 依存財源 20億9,804万円 (76.2%)



(単位：千円)

▼特別会計予算 14億7,765万円

(単位：千円)

| 学校給食センター | | 伸び率 16.2%減 | |
|----------|--------|------------|--------|
| 繰入金 | 24,482 | 負担金 | 15,500 |
| | 61.2% | 繰越金 | 20 |
| | | | 0.0% |
| 歳入 | 40,002 | 歳出 | 40,002 |
| 総務費 | 24,482 | 給食費 | 15,520 |
| | 61.2% | | 38.8% |

| 国民健康保険 | | 伸び率 16.8%減 | |
|--------|---------|------------|---------|
| 国庫支出金 | 59,843 | 国民健康保険税 | 132,765 |
| | 23.0% | その他 | 67,227 |
| | | | 25.9% |
| 歳入 | 259,835 | 歳出 | 259,835 |
| 保険給付費 | 173,719 | 老人保健拠出金 | 59,970 |
| | 66.8% | その他 | 26,146 |
| | | | 10.1% |

| 老人保健 | | 伸び率 4.6%増 | |
|---------|---------|-----------|---------|
| 支払基金交付金 | 296,450 | 国庫支出金 | 90,001 |
| | 68.4% | その他 | 46,893 |
| | | | 10.8% |
| 歳入 | 433,344 | 歳出 | 433,344 |
| 医療諸費 | 431,450 | その他 | 1,894 |
| | 99.6% | | 0.4% |

| 簡易水道事業 | | 伸び率 10.4%減 | |
|----------|---------|------------|---------|
| 使用料及び手数料 | 10,227 | 国庫支出金 | 206,000 |
| | 1.4% | 繰入金 | 142,795 |
| | | 村債 | 384,900 |
| | | その他 | 550 |
| | | | 0.1% |
| 歳入 | 744,472 | 歳出 | 744,472 |
| 総務費 | 744,472 | | |
| | 100% | | |

伸び率は、前年度当初予算対比

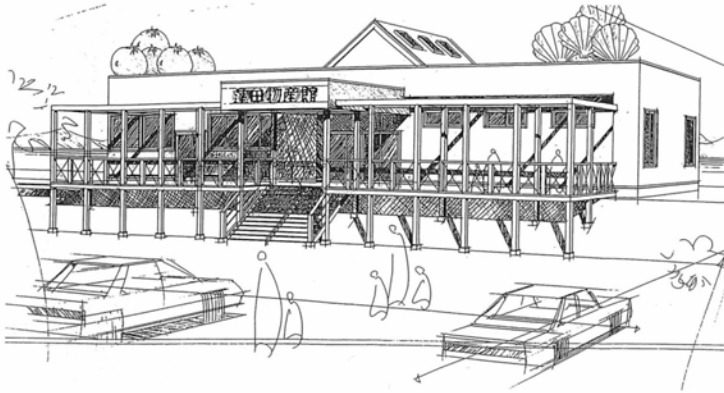
▼平成11年度 主な事業と予算

(単位：千円)

| | | |
|------------------|-------|----------------------------------------------------------------------------------------------------------------------------------|
| 議会費 [81,013] | 2.9% | 議員報酬等46,459・議会活動費8,199 |
| 総務費 [552,759] | 20.1% | ふるさと総合センター外構工事192,200 コミュニティバス運行費等14,816・交通安全対策費2,543 村議会議員選挙費2,447・農業センサス調査費675 |
| 民生費 [404,728] | 14.7% | 老人ホームヘルプ・デイサービス費等65,742 老人等施設入所保護措置費113,000・介護保険事業費3,206 児童手当4,200・保育所費61,275 |
| 衛生費 [341,522] | 12.4% | 青森地域広域事務組合負担金73,817・母子衛生費6,861 老人保健事業費25,622・ふれあいセンター費43,023 簡易水道事業繰入金142,795 |
| 労働費 [667] | 0.0% | |
| 農林水産業費 [247,282] | 9.0% | 農業委員会費32,008・畜産関係費16,744 中沢・長科地区担い手育成基盤整備41,279 山村振興等対策事業費11,718 村営分収林下刈等事業5,089 蓬田漁港改修事業負担金17,000 |
| 商工費 [131,062] | 4.8% | 藤田田紳装出資金100,000・商工会補助金1,500 簡易小口資金特別保証貸付金2,000・観光協会補助4,200 物産館関係経費8,109 |
| 土木費 [248,893] | 9.0% | 広瀬1-1号線特種改良工事26,000 蓬田2-1号線特種改良工事32,600 準用河川中沢川河川改修事業23,000 玉松園カントリーパーク整備事業66,258 公営住宅修繕費等6,459 |
| 消防費 [117,458] | 4.3% | 広域消防事務組合負担金62,885 消防自動車(積載車)3台31,500 |
| 教育費 [349,134] | 12.7% | 小学校費57,013・中学校費27,604 中学校大規模改造費84,138・幼稚園費30,663 ふるさと総合センター管理費9,403・スキー場運営費1,874 玉松台スポーツガーデン管理費5,677 給食センター繰入金24,482 |
| 災害復旧費 [7,344] | 0.3% | 河川等災害復旧費6,384 |
| 公債費 [267,715] | 9.7% | 元金175,761・利子91,954 |
| 予備費 [2,973] | 0.1% | |

物産館の名称が「マルシェよもぎた」に決定！

地域の活性化目指して



七月一日オープン

蓬田村が住民参加による地域活性化を図る拠点施設として計画を進めてきた物産館の工事が、七月一日オープンを目指し急ピッチで進行中です。

建設場所は玉松海水浴場の一角にあり、陸奥湾、八甲田山、下北半島の眺望を

「マルシェよもぎた」のイメージパース

楽しむことができます。建物は木造平屋で、広さが約二〇五㎡。外観は山小屋風のデッキがつけられ、隣りの公衆トイレとの調和を図った設計となっています。中には、野菜等の地域特産品を売る直売コーナーと、訪れた人々がくつろげる軽食コーナーが設けられています。

直売コーナーの中核となるのは、現在組織づくりを進めている「物産館友の会」のメンバーです。四月末現在、個人、団体合わせて四十五人の参加申し込みがあります。このコーナーで野菜や山菜、果物、菓子やもち類、手づくり工芸品、米、卵等を販売したいと思う方は、ぜひ友の会に参加してください。

村では、物産館の機能として、特産品の販売にとどまらず、村の産業や文化、豊かな自然を生かした観光など、蓬田村の魅力ある情報を県内外にアピールする情報発信基地となることを目指しています。周辺に整

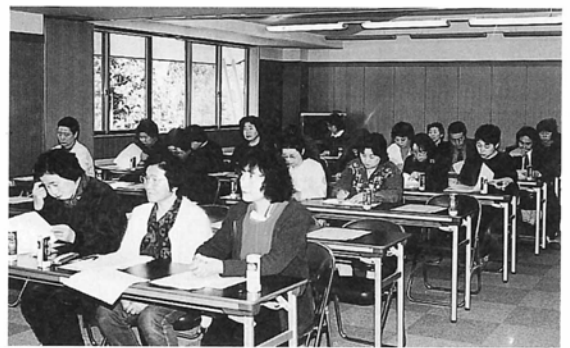
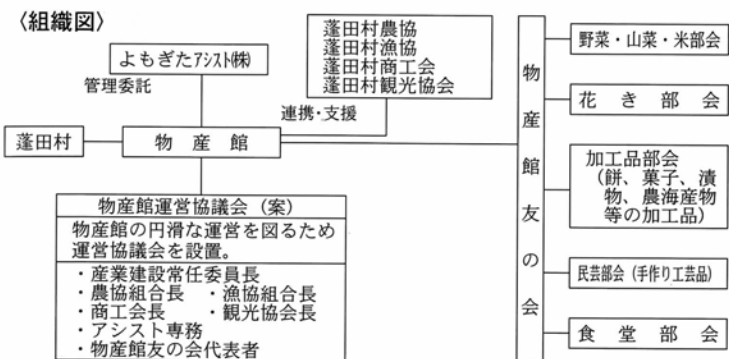
備が進む玉松園カントリーパークやスポーツガーデン、よもぎ温泉等への集客効果も大いに期待しているところです。

物産館開設に向けて、昨年度から関係機関と協議を進めてきましたが、通年で運営していくための今後の課題として、地場産品を生かした加工品の開発、冬場の品揃え対策として、ビニールハウスを活用した年間を通しての野菜づくりの必要性など意見が出されました。

四月二十七日に開かれた友の会参加者による会議では、『消費者との交流を大切に』『安く新鮮なものを提供しよう』『地域を元気にしていこう』という意欲ある声が出されました。

先般募集した、物産館の名称には、二十四件の応募をいただきました。その中から下山奈美子さん（長科）が新鮮な野菜やくだものを売る市場をイメージして考えた『マルシェよもぎた』に決定しました。

◎物産館友の会に参加希望の方は、役場企画課へ連絡願います。



新設ライスセンター八月完成予定

四月十九日、村ライスセンター建設工事安全祈願祭が、既設農協ライスセンター隣の新設予定場所において行われ、古川正隆村長はじめ関係者三十人が出席して安全を祈願しました。

近年、米価取引価格の低迷に伴い、農家経営が厳しくなっています。村の基幹産業である農業が生き残っていくためには、稲作作業における共同化等による低コスト、省力の取り組みが必要不可欠です。

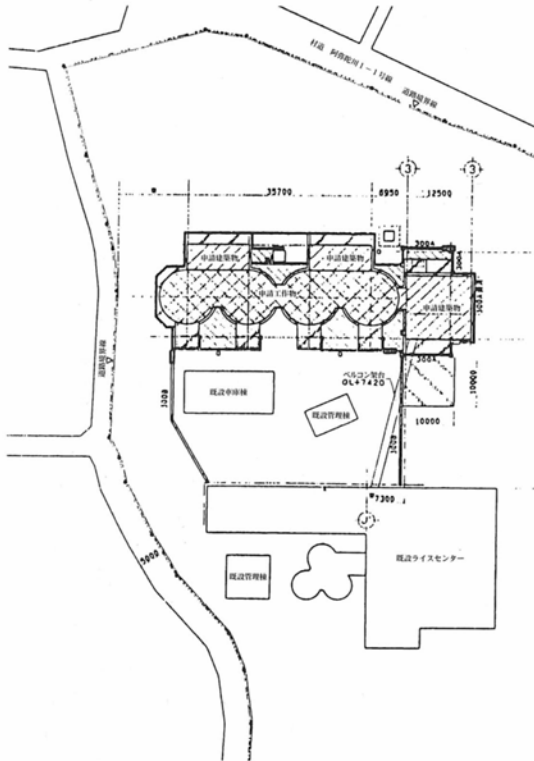
既設ライスセンターの利用状況は、稼働率九九%であり、さらに、未利用農家の農機具（コンバイン、乾燥機等）や共同精米所の老朽化が進みライスセンターを使いたいという農家が増えてきました。そのため、ライスセンターを建設し、農家経営の安定を目指しています。

既設ライスセンターは火力で米を乾燥させていますが、新設ライスセンター

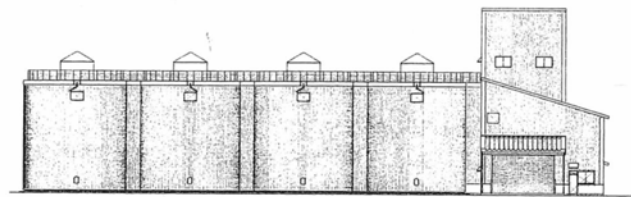
は食味向上を図るため、自然通風で乾燥させます。

主な工事概要

- 敷地面積 五、五三二㎡
- 工事種目別面積
- ・ライスセンター（鉄骨） 一六六・四八㎡
- ・丸ピン基礎（PC） 四二〇・八二㎡
- ・送風機室棟（鉄骨） 一六四・四二㎡



▲建設予定場所



▲南側立面図

「ふるさと総合センター」の名称を募集します

健康で明るく、豊かであり、意義な生涯を過ごしていただけるよう、福祉と教育がタイアップした、生涯学習施設「ふるさと総合センター」が三月一日オープンしました。

センターは、今年の十月ごろまでには外構工事（駐車場等）も終わる予定で、村のシンボルとして親しめる施設、子どもから高齢者まで交流できる施設を基本に、健康づくりや保健・福祉、社会教育や文化など、あらゆる活動の核となる施設です。

みんなに親しまれるふる

さと総合センターの名称を公募します。ぜひ村民の皆さんからのアイディアをお寄せ願います。

▼申込締切

平成十一年五月三十一日

▼申込方法

官製はがき一枚に一人三点まで記入可。（村民ならだれでもOK）

▼結果発表

・選考結果は広報よもぎた七月号に発表します。
・入選者には記念品を贈呈します。

【お問い合わせ先】

蓬田村役場 企画課

☎（内線） 283

はがき表

030-1211
蓬田村大字蓬田字汐越一の三
蓬田村役場企画課
ふるさと総合センター係行
住所
氏名

はがき裏

ふるさと総合センター
名称応募作品
一、
二、
三、

カメムシ防除の徹底について

蓬田村の9年・10年産米の1等米比率は低かったが、落等の1つの原因として着色米の混入があげられ、特にカメムシの被害による斑点米混入が多く見られた。過去2年間の発生農家及び繁殖場所等を追跡調査した結果、転作田等（雑草が多い場所）が大きな要因になっている。

このことから本年はカメムシの防除を徹底し、蓬田産米の評価安定を図りたいと思いますので、ご協力くださるようお願いいたします。

◎斑点米による損害

斑点米が混入すると第1表の基準で検査等級が低下し、大きな損失を招きます。

- ①等級低下による収入減：60kg当たり ● 1等→2等の格差 600円 ● 1等→3等の格差 1,600円
 ②産地評価の低下：品質低下による流通上の障害

(例) 10a 収量600kg (10俵) のとき
 《2等に落等》 《3等に落等》

- 損害6,000円 ● 損害16,000円
 600円×10俵 1,600円×10俵

【第1表 検査等級と斑点米混入限度(食糧庁検査規格)】

| 等級 | 1等 | 2等 | 3等 |
|--------------|----|----|----|
| 混入最高限度1000粒中 | 1粒 | 3粒 | 7粒 |

～落等数量が増えるに従い、損害額が増大～

☆10年産米のカメムシによる損害額 (米倉庫集荷数量・等級で計算)

- 2等 26,184.0俵×600円=15,710,400円
 3等 1,644.5俵×1,600円=2,631,200円

仮に全量1等の場合
 約1,800万円の損失!

◎防除スケジュール

| 月・旬 | 場所 | 作業内容 | 主な目的 |
|--------------------|------|-----------|---------------------------|
| 4月下旬～5月上旬 | 本田以外 | 耕起・草刈り等 | 繁殖環境低減 |
| 5月下旬 | | 除草剤散布 | 調整水田におけるイネ科雑草の除草による繁殖環境低減 |
| 6月上旬～下旬 | | 草刈り・農薬散布 | 転作田・農道・畦畔の除草による繁殖環境低減及び防除 |
| 7月上旬～下旬 | | 草刈り・農薬散布 | 転作田・農道・畦畔の除草による繁殖環境低減及び防除 |
| 8月中旬 | 本田 | 航空防除(3回目) | 本田防除 |
| 航空防除3回目終了(7～10日後) | | 農薬散布 | 本田防除 |
| 航空防除3回目終了(14～20日後) | | 農薬散布 | 本田防除 |

- ※「4・6・7運動」の実施(4月、6月、7月に農道・転作田等の草刈り及び農薬散布)
 ※「草刈りデー」の実施(地域ぐるみでの集中した草刈り)

◎カメムシの種類と特徴

| アカヒゲホソミドリメクラガメ (体長6mm) | アサジメクラガメ (体長6mm) | オオトゲシラホシカメムシ (体長7mm) |
|-------------------------------------------------------------------------------------|-------------------------------------------------------------------------------------|--------------------------------------------------------------------------------------|
|  |  |  |
| 《特徴》 ・よく飛びます ・被害は水田全面におよぶ ・割れ籾の発生しやすい条件になると被害は拡大する | ・被害は出穂～穂揃期に集中 ・本田に入る前は、雑草で繁殖 | 《特徴》 ・ほとんど飛びません ・被害は畦畔際 |

蓬田産米の評価安定を図るため地域あげて防除を実施しましょう!

カメラ アイ



春季火防演習

4月4日、蓬田村消防団（吉田初男団長）は有事に対応できる態勢を整えるため、郷沢地区で強風下に火災が発生、延焼の恐れありと想定した、春期火防演習を行いました。

訓練は、午前8時28分に火災発生のお知らせがあり、役場からサイレンの報知で村内8分団、144名の消防団員が出勤して行われました。火災現場に到着した団員は、地域住民が見守る中きびきびした動作で消火活動にあたりました。

この後、団員は分列行進を行い士気を高め、8人（新入団員5人）の辞令交付が行われました。

演習後、団員はポンプ自動車のサイレンを鳴らして村内をパレードし、火災予防を呼び掛けました。



新入学おめでとう



4月7日、蓬田小学校及び蓬田中学校で入学式が行われました。

今年新しく小学校に入学した児童は、30人（男15人、女15人）。中学校には、42人（男23人、女19人）の新1年生が入学しました。

また、蓬田幼稚園の入園式は、4月8日に行われ、園児20人（男9人、女11人）が元気いっぱいに新しい生活のスタートをきりました。

- あかぎれの 手だつた母の 水仕事
- 親指と 小指が立てば 風も立つ
- 平凡な 小指が今は 親指に
- ままごとの 指切り今も 気にかかる

藤和咲勝
久也子子

- 初詣で 指の数ほど 願い事
- 二子部屋 新年早々 指さされ
- 北方は 指くわいても 戻らない
- 不器用な 母にそっくり 孫の箸

飄増勝勇
一吉美三

最近、ドライブしても、うっかり目的地を通り過ぎてしまうことがある。
春だなあ…。

平成十年度

老人精神保健講習会 & 高齢者教室開催

三月十九日、「豊かで健康

送りやすくなる。

やかな老後をいきよう」というテーマのもとに平成十年度老人精神保健講習会 & 高齢者教室が蓬田村ふるさと総合センターで開催されました。

午前の部は、はじろ歯科クリニックの佐々木秀明先生を講師に迎え、高齢者の口の中の健康について次のような内容を学びました。

- ▼口の中を不潔にすると：
 - ①虫歯の増進及び悪化
 - ・特に高齢者は唾液が少ないので自浄作用が低下し、虫歯になりやすい。
 - ②歯周病の進行が加速
 - ・残っている貴重な歯も脱落してしまいます。
 - ③口臭がひどくなる
 - ・口臭により周囲から避けられ、精神的に落ち込み、閉じこもりがちとなり、孤独な生活を



▼口の中を不潔にすることで発症する病気

- ①嚥下性肺炎
- ②細菌性心内膜炎
- ③重症な歯周炎、歯肉炎からのがん発生
- ④痴ほうのひきがね

▼口の中を健康に保ち、いきいきと生活するために：

- ①食物を口から食べる

- ・口から食べることは全身の栄養状態の回復及び痴ほうの予防にもつながる。「食べる意欲は生きる意欲である」。
- ②表情豊かに毎日を過ごす

- ・顔や首の筋肉を動かすことで、脳に刺激を与え、脳が活性化されます。大きな口を開け、大きな声で発声したり、喜怒哀楽を表情に表すように心がけましょう。
- ③口の中をいつも清潔に保つ

- ・歯磨きをすることはもちろん必要ですが、どうしても歯磨きができないときは食べた後、お茶で口をゆすぐなどして口の中をなるべくきれいにし、口臭を予防し、さわやかな息で生活しましょう。

午前の部が終了し、昼食にのちおいしい豚汁を食べ、くつろいだ後は午後の部の高齢者教室「社交ダンス」へと移りました。社交ダンスは山本ダンス教室の先生を講師に迎え、ジルバに挑戦。

参加した皆さんは男女ペアになったためか少々頬を赤らめながら、ダンスを楽しみましたが、中にはマイシユール

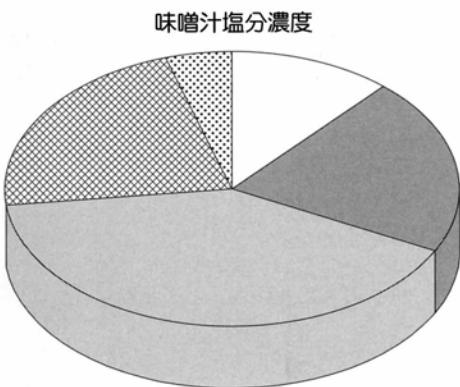
ズを持つてくるほど熱の入った方もおり、盛況のうちにも幕を閉じました。

あなたの家庭は減塩してますか？

脳卒中による死亡率が以前として高い蓬田村の状況を改善しようと、この度、中沢地区の食生活改善推進員の皆さん八人が七年ぶりに中沢地区（八十六世帯）の味噌汁の塩分濃度の測定を行い、地区の皆さんに「減塩」を呼びかけました。今回の調査結果では、味噌汁の塩分濃度が普通以下である家庭が七割以上あり、

だいぶ皆さんの家庭にも「減塩」が浸透されつつあることが感じられました。塩分の取り過ぎは高血圧や脳卒中、胃がん等との相関関係がささやかれています。「まだ、我が家の食事はしょっぱいなあ」と感じている皆さん今日からでも「減塩」を心がけてみてはいかがでしょうか。

中沢地区の味噌汁塩分濃度測定結果



| 塩分の濃さ | 世帯 | 割合 |
|-------------|------|-------|
| 大変薄い (0.6) | 10 | 11.6% |
| 薄い (0.8) | 18 | 20.9% |
| 普通 (1.0) | 35 | 40.7% |
| 少々からい (1.2) | 19 | 22.1% |
| からい (1.4) | 4 | 4.7% |
| 合計 | 86世帯 | |

家内労働旬間を5月21日から31日まで展開!

『受ける前 確認しよう 委託の条件』のスローガンのもと、家内労働法の周知徹底と家内労働者(内職者)の労働条件の向上と生活の安定を図るため、労働省主唱による家内労働旬間が展開されます。

委託者は、家内労働手帳を交付し、最低賃金を守りましょう。

家内労働者は家内労働手帳の受領と記入事項を確認しましょう。

なお、旬間中、青森労働基準局では家内労働相談コーナーを設けて、家内労働の相談に応じます。

業種別委託者数及び家内労働者数調 青森労働基準局

| 区 分 | 委託者数 | 家内労働者数 | | 摘 要 |
|----------------|------|--------|----------|---------------------------------------------|
| | | 計 | 男 女 | |
| 食料品製造業 | 0 | 3 | 1 2 | 海産乾物の袋詰め、スルメイカの整形 |
| 繊維工業 | 19 | 10 | 0 10 | ほたて養殖かごの組立、仕上げ他 |
| 衣服・その他の繊維製品製造業 | 2 | 128 | 0 128 | 男子服、婦人服、靴の縫製、既製服まどめ、下着縫製、毛糸編み、スカーフ・ハンカチ縫かがり |
| パルプ・紙・紙加工品製造業 | 0 | 57 | 0 57 | りんご袋中入れ |
| 出版・印刷・同関連産業 | 178 | 3,669 | 31 3,638 | ワープロ入力、和文タイプ、地図清書※()はワープロ作業の内数です。 |
| ゴム製品製造業 | 2 | 4 | 3 1 | ゴム製品(長靴、手袋等)の接着、仕上げ、検査 |
| 電気機械器具製造業 | 79 | 1,905 | 30 1,875 | 音響機、その他の電子機器、部品加工、コンデンサートランス、抵抗器、コイルバリコン等組立 |
| 自動車・同付属品製造業 | 0 | 0 | 0 0 | 自動車用配線組立 |
| その他の製造業 | 11 | 540 | 32 508 | 津軽塗漆器・箸の研削、ぬいぐるみ加工、木製玩具の仕上げ、イカ釣針組立、釣り具、漁具製造 |
| 合 計 | 283 | 6,389 | 98 6,291 | |

(注)「委託者数」欄上段は「代理人数」、「家内労働者数」欄上段は「補助者数」であり、それぞれ外数である。平成10年4月1日現在

【お問い合わせ先】
青森労働基準局賃金課 ☎0177-34-4114

行政相談をご利用ください

皆さんの毎日の暮らしの中で、行政の行う仕事についての苦情や要望、意見などがあつたとき、もっとも身近な相談相手になるのが行政相談委員です。

相談は無料で、口頭や電話、手紙のいずれでも結構です。内容は行政に関することであれどどんなことでもよく、相談を受けた委員は、秘密を守って親切にお世話しします。

また、受けた相談は、それぞれの事例や寄せられた意見をその後の行政運営に生かすという大切な役割も担っています。



●行政相談委員
森 清 秀 (阿弥陀川)
☎0174-27-3097

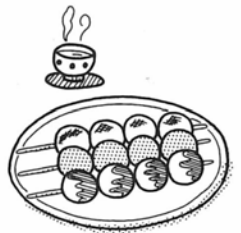


お知らせ

情

報

局



戦没者のご遺族の皆さんへ 特別弔慰金が支給されます

- 主な対象者
平成11年4月1日における戦没者死亡当時の三親等内の親族で、平成7年4月1日から平成11年3月31日までの間に公務扶助料等の受給権者が死亡している場合
- 支給内容
額面24万円、6年償還の記名国債
- 請求期間
平成11年4月1日～平成14年3月31日
- 請求窓口
蓬田村役場福祉課福祉係

宝くじの収益金は、私たちの街の公共事業に役立てられています。

第393回全国自治宝くじ

ドリームジャンボ宝くじ

1等・前後賞 合わせて **3億円**

発売期間 **5月17日(月)～6月4日(金)**

(発売総額1,110億円・37ユニットの場合)

| | | |
|---------|---------|-------------|
| 1等 | 2億円 | 74本 |
| 1等の前後賞 | 5,000万円 | 148本 |
| 1等の抽選い賞 | 10万円 | 7,326本 |
| 2等 | 1,000万円 | 185本 |
| 3等 | 100万円 | 1,850本 |
| 4等 | 5万円 | 148,000本 |
| 5等 | 1万円 | 740,000本 |
| 6等 | 300円 | 37,000,000本 |

抽せん日: **6月15日(火)**

ドリームジャンボ宝くじは通信販売でもお求めになります。どうぞご利用下さい。

1枚300円

お問い合わせ先
宝くじ問合せセンター tel.03-3596-3771
※ 全国都道府県及び12指定都市

1等2億円×74本/前後賞各5,000万円

第7回「クレジット・サラ金110番」を実施

平成10年度の全国の自己破産申立件数は、10万件を突破し、青森県内の自己破産申立件数は1,432件に達しました。自動契約機の普及、消費者金融の高金利、過剰融資、誇大広告、さらに長引く不況、リストラ等が急増の要因と思われる。

青森県青年司法書士会は、クレジット・サラ金問題(借金)で悩んでいる人たちのため、1人でも多くの債務者が現在の苦境を乗り越え、生活の立て直しのお役に立てばと考え、「クレジット・サラ金110番」を実施します。

- 実施日時
平成11年6月5日(土) 午前10時から午後4時まで
- 実施場所
青森市長島三丁目5番16号
青森県司法書士会館2階
- 受付電話番号
0177-73-9507
- 相談料
無 料
- 主催
青森県青年司法書士会
- 連絡責任者
〒034-0083 青森県十和田市西三番町14番36号
司法書士 金 沢 義 博
☎0176-25-5533

平成11年度自衛官等募集案内

◎お問い合わせ先

自衛隊青森地方連絡部

青森募集案内所 ☎0177-83-2995

蓬田村役場総務課 ☎0174-27-2111

| 募集種目 | | 募集人員 | 資 格 | 受付期間 | 試験期日 |
|--------|-----------|----------------------------------------------------------------------------|---------------------------------------------------------------------------------|-------------------------------|-----------------------------------------------------------------------------------|
| 大卒等 | 幹部候補生 | 一般・技術 (男子) 陸海空(技術を含む) 約80名 (女子) 陸海空 約8名 | 22歳以上 26歳未満の者 (大学院修士課程修了者(海上技術幹部候補生志願者は、理工学課程修了者に限る。) 及び自衛官は28歳未満) | 4月7日 ～5月14日 | 1次5月29～30日 (30日は飛行要員のみ) 2次6月29日～ 7月1日 3次7月31日～ 8月12日 (航空飛行要員のみ) |
| | | 医・歯 薬 剤 陸海空 } 約16名 | 専門の大卒(見込) 30歳未満の者 薬剤は26歳未満の者(薬学修士取得者は、 28歳未満) | 6月1日 ～6月25日 | 7月2日 |
| | 貸費学生 | 衛生 若干名 | 大学の歯学部歯学科の3～6年次又は大学院の歯学研究科在学 | 11年12月1日 ～12年1月28日 | 12年2月6日 |
| | | 技術 陸海空 } 約10名 | 大学の理学部、工学部の3・4年次又は大学院修士課程在学 | | |
| 高卒等 | 防衛大学校学生 | 推薦 理工学専攻 約60名 (うち女子約5名) 人文社会科学専攻 約15名 (うち女子約5名) | 高卒(見込) 21歳未満の者 (推薦については高等学校長の推薦等、別途資格が必要です。) | 9月6日 ～9月10日 | 9月18～19日 |
| | | 一般 理工学専攻 約315名 (うち女子約20名) 人文社会科学専攻 約70名 (うち女子約5名) | 高卒(見込) 21歳未満の者 (自衛官は23歳未満) | 9月14日 ～10月13日 | 1次11月13～14日 2次12月14～17日 |
| | 防衛医科大学校学生 | 約65名 | 高卒(見込) 21歳未満の者 | 9月14日 ～10月13日 | 1次11月6～7日 2次12月8～10日 |
| | 航空学生 | 海 約70名 (うち女子若干名) 空 約68名 (うち女子若干名) | 高卒(見込) 21歳未満の者 | 8月2日 ～9月10日 | 1次9月23日 2次10月16～22日 3次(空)11月14日 ～12月11日 |
| | 看護学生 | 陸 約97名 | 高卒(見込) 22歳未満の女子 | 9月14日 ～10月13日 | 1次10月28日 2次11月21～25日 |
| | 一般曹候補学生 | 陸 約400名 (うち女子約36名) 海 約390名 (うち女子約25名) 空 約400名 (うち女子約20名) | 18歳以上 24歳未満の者 | 8月2日 ～9月10日 | 1次9月18日 2次10月6～12日 |
| | 曹候補士 | 陸 約1,650名 (うち女子約100名) 海 約480名 (うち女子約20名) 空 約460名 (うち女子約20名) | 18歳以上 27歳未満の者 | 8月2日 ～9月10日 | 1次9月18日 2次10月6～12日 |
| 中卒 | 2等陸・海・空士 | 男子 約10,000名 | 18歳以上 27歳未満の者 | 年間を通じて行ってお ります。 | 受付後に指定します。 |
| | | 女子 陸海空 約500名 約85名 約100名 | 18歳以上 27歳未満の者 | 8月2日 ～9月10日 | 9月27～28日 |
| 免許取得者等 | 自衛隊生徒 | 陸海空 約250名 約60名 約50名 | 中卒(見込) 17歳未満の男子 | 11月4日 ～12年1月4日 | 1次12年1月5日 2次12年1月22～26日 |
| | 医科・歯科幹部 | 陸海空 約5名 約2名 約2名 | 医師・歯科医師の免許取得者 | ①4月12日～5月14日 ②10月12日～11月5日 | ①6月3日 ②11月25日 |
| | 技術海上幹部 | 約4名 | 大卒38歳未満の者 | 5月31日 ～7月2日 | 7月28日 |
| | 婦人自衛官(看護) | 約10名 | 免 許 取 得 者 36歳未満の女子 免 許 取 得 見 込 者 33歳未満の女子 | 10月18日 ～11月8日 | 11月21～25日 |
| | 技術海曹 | 大学・短大・高専の 免 許 部 約30名 | 大学・短大・高専卒(見込)の者 1 無線通信士等の国家免許取得者 2 20歳以上の者 | 5月31日 ～7月2日 | 7月29日 |

児童山柳 第15回

ペンシル



題「寒い」
天位 4年
大宮 由子さん

佳作

さむいふゆなにかつくってたのしいな
さむいふゆたいそうすればぼつかぼつか
さむいふゆ風のこ元気にあそんでる
さむいときおフロにはいるきもちいいぞ
さむいよるほしがいつばいひかかてる
マツチうりしよう女の心はつめたそう
さむくてもこころのきずなでほつかほか
さむい日はおふるの中でゆつくりと
さむいよるねてもねれないひとがいる
さむい日はココアをのんでゆつくりと
さむいそらとりたちみんなさむそうだ
こころさむいこはほつきよくだあたりまえ
がまんだぞみんなもおなじさむいのは
寒くなり着るもの厚くなってきた
さむい冬つらはおおきく成長だ
さむい空星の家族がかげひいた
さむいふゆねこはこたつでまるくなる
さむいのは自然のかんけいあるんだよ
北風さんいつか私を飛ばせてね
うめのめがわたしのきもちあたたかく
さむいときせんりゆうかくともえるんだ
☆地位 ヒュルルルあつぎをしてねおでかけだ
☆天位 寒いのがねうかんむりとつたらもう春だ

| | |
|----|-------|
| 1年 | 中川 南 |
| 2年 | 清水 大 |
| 2年 | 加藤 制覇 |
| 2年 | 小鹿 暢也 |
| 3年 | 大宮 哲也 |
| 3年 | 松本駿太郎 |
| 3年 | 八戸有佳季 |
| 3年 | 久慈 里美 |
| 3年 | 小鹿 裕也 |
| 3年 | 中村 彩子 |
| 4年 | 秋田 仁美 |
| 4年 | 兼平 雅俊 |
| 5年 | 津島友里恵 |
| 5年 | 藤本 結子 |
| 6年 | 泉 幸佑 |
| 3年 | 今 夏 希 |
| 1年 | 青木 果歩 |
| 4年 | 三上 麗香 |
| 4年 | 坂本友紀乃 |
| 6年 | 相内由希菜 |
| 3年 | 三浦 正嗣 |
| 4年 | 高木 美佳 |
| 4年 | 大宮 由子 |

●五客



選評 傘松川柳同好会長

ほろつき 蓬石さん

一三五句をいただきました。「冬だから雪がふる」「寒いから雪がふる」じゃない、自分が感じたこと、思ったことをもって書いてほしかった。句を作るとき、上の五と下の五をとりかえてみたことありますか。そのほうが、もつと心がつたわつてくるときがあります。下の五「もえるんだ」が生きています。寒くてももえられるものがある下です。この句には「寒い」ということばが入っていません。でも、寒いことがわかります。このようにすれば、五七五の中にもつときもちを入れることができます。「うかんむりをとる」はすばらしい発見でした。春になったら五年生。

※児童の学年は平成十一年三月現在の学年です。

テレホンガイド

| | | | | | |
|---|------------|---------|---------|---------|---|
| ● | 役 場 | 27-2111 | よもぎ温泉 | 27-2170 | ● |
| | FAX | 27-3255 | 中央公民館 | 27-2076 | |
| | 教育委員会 | 31-3111 | 保育所 | 27-2180 | |
| | FAX | 31-3112 | 幼稚園 | 27-2042 | |
| | ふるさと総合センター | | 小学校 | 27-2069 | |
| | | 31-3200 | 中学校 | 27-2038 | |
| ● | トレセン | 27-3010 | 社会福祉協議会 | 27-2828 | ● |

5 MAY

| | | | | | | |
|----|----|----|----|----|----|----|
| 日 | 月 | 火 | 水 | 木 | 金 | 土 |
| | | | | | | 1 |
| 2 | 3 | 4 | 5 | 6 | 7 | 8 |
| 9 | 10 | 11 | 12 | 13 | 14 | 15 |
| 16 | 17 | 18 | 19 | 20 | 21 | 22 |
| 23 | 24 | 25 | 26 | 27 | 28 | 29 |
| 30 | 31 | | | | | |



5月行事予定表

| 開催日 | 曜日 | 行 事 名 | 場 所 | 時間 | 担 当 |
|-----|----|---------------|------------|-------|-------|
| 5/9 | 日 | 子ども会廃品回収 | 村 内 一 円 | 8:00 | 社会教育課 |
| 10 | 月 | 書道教室 | 中 央 公 民 館 | 13:30 | 中央公民館 |
| 11 | 火 | 村営牧場開牧 | 村 営 牧 場 | 10:00 | 農林水産課 |
| 12 | 水 | 陶芸教室 | ふるさと総合センター | 9:00 | 中央公民館 |
| 16 | 日 | パッチワーク基礎講座 | " | 10:00 | " |
| 17 | 月 | 書道教室 | 中 央 公 民 館 | 13:30 | " |
| 19 | 水 | ポリオ生ワクチン(2回目) | 蓬 田 診 療 所 | 13:00 | 福 祉 課 |
| " | " | 陶芸教室 | ふるさと総合センター | 9:00 | 中央公民館 |
| 23 | 日 | 蓬田小学校大運動会 | 蓬 田 小 学 校 | 8:40 | 蓬田小学校 |
| 24 | 月 | 書道教室 | 中 央 公 民 館 | 13:30 | 中央公民館 |
| 26 | 水 | 陶芸教室 | ふるさと総合センター | 9:00 | " |
| 30 | 日 | 蓬田中学校大運動会 | 蓬 田 中 学 校 | 8:45 | 蓬田中学校 |
| 31 | 月 | 書道教室 | 中 央 公 民 館 | 13:30 | 中央公民館 |

戸籍の窓



人口と世帯数

(3月31日現在)

総人口 3,724人

男 1,772人

女 1,952人

世帯数 1,089世帯



2・3月受付分

おくやみ申し上げます

| | | |
|-------|---------|-----|
| 田中金四郎 | (瀬 辺 地) | 75歳 |
| 八幡樫太郎 | (高 根) | 87歳 |
| 宮田 ヒテ | (蓬 田) | 87歳 |
| 高森 ヨシ | (広 瀬) | 81歳 |
| 八幡 昭枝 | (高 根) | 64歳 |
| 田中 兵衛 | (広 瀬) | 55歳 |
| 吉田 かよ | (中 沢) | 79歳 |
| 吉田 清昭 | (中 沢) | 63歳 |
| 八戸 フミ | (阿弥陀川) | 78歳 |



平成11年3月27日、広瀬高根橋前において、古川正隆村長をはじめ工事関係者と地域住民250人が参加し、広瀬自治会主催による広瀬高根橋安全祈願・渡り初め式典が盛大に行われました。

関係者が安全を祈願しテープカットの後、三世代夫婦による渡り初めが行われ、木村彌八さん、はるさん夫婦、子どもの二三男さん、みよ子さん夫婦と孫の諭さん、千春さん夫婦を先頭に地域住民も参列し新しい橋の完成を祝いました。

従来のは、幅員が狭い上に曲がっていたため、見通しが悪く、車同士すれ違うのも困難でした。しかし、新しくなった橋は2車線で歩道もあり、車も歩行者も安全に通行できる立派な橋になりました。

広瀬高根橋

安全祈願 渡り初め

式典



蓬田幼稚園でキアゲハを見つけました。

キアゲハは、昨年の秋に幼虫を捕まえ、園児が大事に育てていたのが羽化したもので、4月9日に一匹目が生まれ、全部で3匹のきれいなキアゲハが誕生しました。

園児は、キアゲハが元気なうちにと別れを告げ、空に帰してやりました。

みつけた

127

訂正とおわび

広報よもぎた3月号に誤りがありましたので、訂正しておわびいたします。

ご結婚おめでとうのコーナー

◎ 小田桐歩美

◎ 小田切歩美