

# 蓬田

広報

Yomogita  
village

## 目次

- 村の出来事 ..... 1
- 蓬田村行政組織図 ..... 3
- 総合カレンダー ..... 5
- こんにちは！保健師です ..... 7
- お知らせ ..... 8



## わくわくドキドキ1年生！

4月7日（火）、蓬田小学校で入学式が行われました。期待と緊張が入り混じる表情の新1年生は、教室に戻ると担任の先生の話をしっかり聞き、立派な態度で学校生活をスタートさせました。

# 5

2026 No.637

広報 よもぎた 2026 May No.637

令和8年5月発行 編集発行 蓬田村総務課 企画財政班 TEL 0174-27-2111 FAX 0174-27-3255  
 〒030-1212 青森県東津軽郡蓬田村大字阿弥陀川字汐干 126-1 蓬田村ホームページ <https://www.vill.yomogita.jp>



## 宮下知事と蓬田トマト加工グループのみなさんがお話ししました



### ～県民対話集会「#あおばな」開催～

2月21日（土）、蓬田村ふるさと総合センターにおいて、県民対話集会「#あおばな」が開催されました。会場では、宮下宗一郎青森県知事と蓬田トマト加工グループの皆さんが、「6次産業化を通じた地域活性化～トマト生産・加工の担い手確保と活動拠点の確保～」をテーマに意見交換を行いました。

対話の中で、加工グループ手づくりの「とまとけちゃっぷ」と「ドライトマト」が振る舞われ、宮下知事は試食後、「人手が少なくなっても美味しいものは必ず残ります。皆さんが持続可能性を目指す限り、県としてもさまざまな方法で支援していきます」と述べ、参加者を励ました。



### 3/21 蓬田村新成人記念品贈呈事業開始

村では令和7年度から、進学・就職支援の一環として、「蓬田紳装」のオーダースーツを新成人に贈る事業を開始しました。令和7年度は、年度内に18歳の誕生日を迎えた18人が対象となりました。

贈呈式では、八戸村長から対象者へ直接スーツが手渡され、小山翼さんは「この春から県外に進学するので、就職活動や教育実習などで活用したい」と話しました。

八戸村長は「村が誇るスーツを、特に若い世代に知ってもらいたい。既製品ではなく自分に合ったスーツを着ることで、より引き締まって見える。蓬田村が誇る高品質な一着を、さまざまな場面で着用してほしい」と述べました。



### 3/25 上磯3町村商工会 合併へ

#### 上磯地域3町村商工会合併基本協定締結式

外ヶ浜町・今別町・蓬田村の3町村商工会は3月25日、青森県火災共済会館で合併に関する基本協定を締結しました。会員減少などを背景に支援体制の強化を図るもので、小鹿商工会長は「伴走型支援を安定的に提供するため、より強固な組織体制を構築したい」と述べました。令和10年4月1日の新設合併を目指します。



▲協定書を掲げる3町村長と商工会長

### 3/29 消防車両が新しく

#### 第5分団消防車両入魂式

蓬田村消防団第5分団小型動力ポンプ付積載車が納車され、第5分団屯所にて入魂式を行いました。廣田神社の神職により厳かに神事が執り行われ、八戸村長、小鹿議長、消防団関係者などが玉串を捧げ、安全を祈願しました。越田団長は「火災のない住みよい地域づくりに努めていきたい」と述べました。



▲25年ぶりに消防車両が更新されました

### 4/5 地域防災力を高める

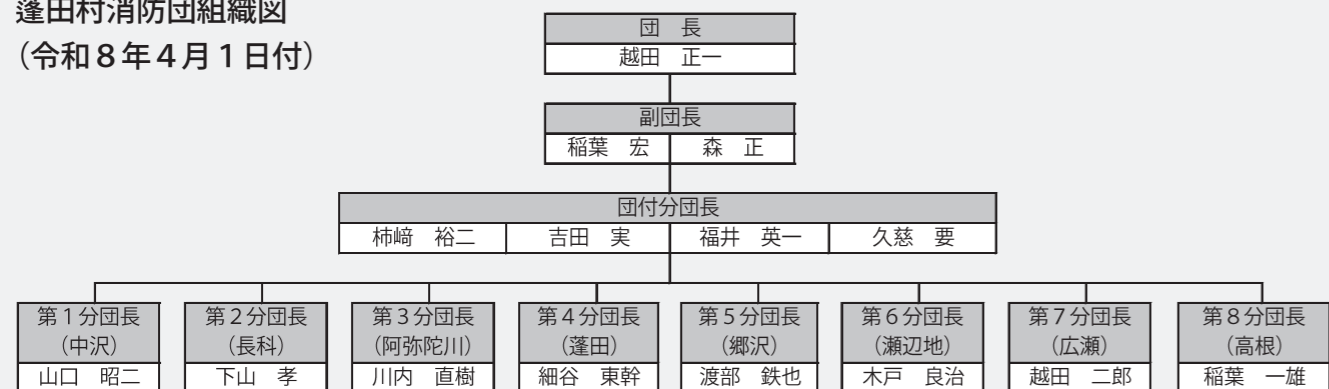
#### 令和8年度蓬田村消防団春季火防演習

郷沢地区での火災を想定した春季火防演習が実施されました。福井英一本団付分団長の演習指揮の下、村内の各分団員が連携し、迅速に消火訓練を行いました。演習後の挨拶の中で八戸村長は「村民一人ひとりが防災意識を高め、日頃から備えを怠らず、消防団の皆さんには、引き続き地域防災の要としてご尽力いただきたい」と激励しました。



▲正確な動作で放水訓練を行う団員の皆さん

#### 蓬田村消防団組織図 (令和8年4月1日付)



## 入園・入学 おめでとうございます



### 4/1 蓬田保育園入園式・進級式

園児数 21人

うち新・途中入園児5人 (男子1人・女子4人)



### 4/7 蓬田小学校入学式

児童数 88人

うち新生児10人 (男子5人・女子5人)

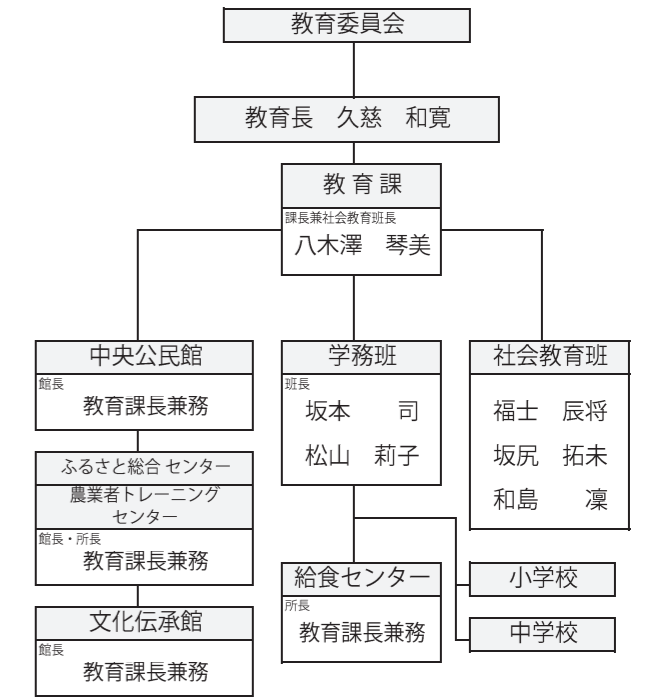
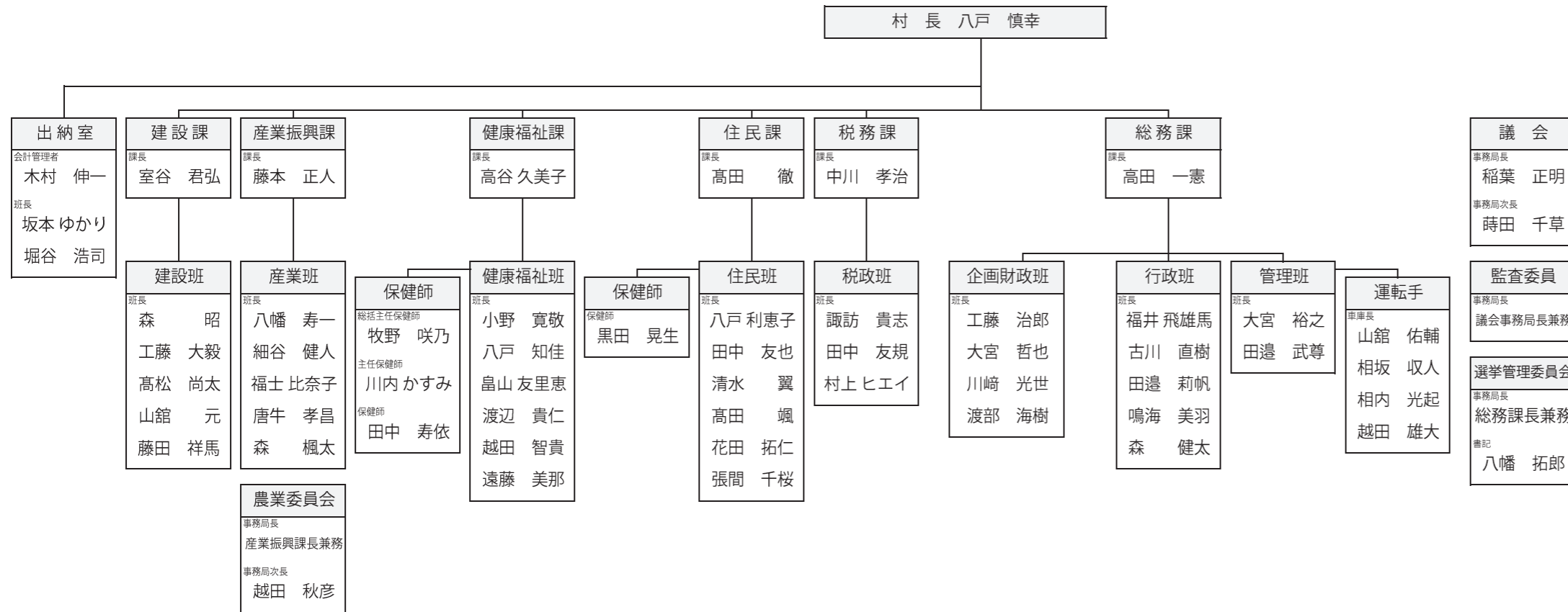


### 4/7 蓬田中学校入学式

生徒数 52人

うち新生児19人 (男子12人・女子7人)





**蓬田村役場**  
 〒030 - 1212  
 青森県東津軽郡蓬田村大字阿弥陀川字汐干 126-1  
 ☎ 0174 - 27 - 2111(代表) 各課直通は3頁参照  
 FAX 0174 - 31 - 0076(1階) 0174 - 27 - 3255(2階)

**蓬田村教育委員会**  
 〒030 - 1203  
 青森県東津軽郡蓬田村大字郷沢字浜田 136-76  
 ☎ 0174 - 31 - 3111 FAX 0174 - 31 - 3112

**新採用職員紹介**  
 令和8年4月1日付で新採用になった職員を紹介します。



はりま ちお 張間 千桜

- 住民課 住民班
- 長科地区出身
- 趣味 映画鑑賞

地元である蓬田村で働けることをとても嬉しく思います。1日も早く業務を覚え、村民の皆さんのお役に立てるよう努めていきます。よろしくお願いいたします。


**特設行政相談所を開設します**

役所が行う仕事に関する苦情や意見、要望があったときに最も身近な相談相手になるのが行政相談委員です。相談は無料で、秘密は厳守します。お気軽にご相談ください。

■日時  
5月18日(月) 午前10時～午後3時

■場所  
ふるさと総合センター 2階 会議室

■行政相談委員  
武井 昭夫 氏 ☎ 27-2064



**各課の業務内容**

**総務課 (役場2階)**  
 ・行政班：行政、消防防災、公有財産管理、防犯、交通安全など  
 ・企画財政班：企画、地域振興、広報広聴、移住定住、村民祭、予算編成など  
 ・管理班：入札、DX推進、空き家対策など

**税務課 (役場1階 直通0174-27-2114)**  
 村税等の賦課徴収、税務諸証明の発行など

**住民課 (役場1階 直通0174-27-2112)**  
 国民健康保険、介護保険、後期高齢者医療、戸籍、住民基本台帳、消費者行政など

**健康福祉課 (役場1階 直通0174-27-2113)**  
 乳幼児・児童及び母子福祉、障がい福祉、生活保護、公衆・環境衛生、各種健診など

**建設課 (役場1階 直通0174-31-0075)**  
 道路、河川、海岸、公園、除排雪、簡易水道、村営住宅など

**産業振興課 (役場2階 直通0174-27-2115)**  
 農林水産業、鳥獣被害対策、労働、商工観光など

**教育課 (ふるさと総合センター内)**  
 社会教育、生涯学習、中央公民館等の管理運営、小・中学校・給食センターの管理運営など

**出納室 (役場1階)**  
 村税等の収納、公金の管理、歳入歳出の管理など

**議会事務局 (役場2階)**  
 議会事務、議会だよりの発行など

**選挙管理委員会事務局 (役場2階)**  
 選挙人名簿の作成、各種選挙の実施など

**農業委員会 (役場2階)**  
 農業委員会の事務など

イベント等は中止・延期となる可能性があります。

日	月	火	水
3 ○ 憲法記念日	4 ○ みどりの日 北 燃えるごみ (40cm 未満)	5 ○ こどもの日 南 燃えるごみ (40cm 未満)	6 ○ 振替休日 北 缶・ペットボトル・ビン
10	11 北 燃えるごみ (40cm 未満)	12 ◆玉松友の会 ふ 北 燃えないごみ 南 燃えるごみ (40cm 未満)	13 ◆認知症カフェ ふ 北 燃えるごみ (40cm 未満) 南 燃えないごみ
17	18 ◆行政相談 10:00 ~ 15:00 ふ 北 燃えるごみ (40cm 未満)	19 ◆玉松友の会 ふ 北 缶・ペットボトル・ビン 南 燃えるごみ (40cm 未満)	20 ◆英会話教室 18:00~ ふ ◆高齢者教室 (小学校グラウンド草取り交流会) 9:30~11:00 
24	25 北 燃えるごみ (40cm 未満)	26 ◆玉松友の会 ふ 北 燃えないごみ 南 燃えるごみ (40cm 未満)	27 北 南 特殊なごみ (電球・蛍光灯・乾電池など)
31			

○行事開催場所  
 ふ … ふるさと総合センター  
 役 … 蓬田村役場  
 ト … トレーニングセンター  
 診 … 蓬田診療所  
 よ … よもぎ温泉  
 蓬 … 蓬生園

○ごみ収集日  
 北 … 蓬田・宮本・郷沢・瀬辺地・広瀬・高根  
 南 … 中沢・長科・阿弥陀川・ぐっと町会  
 ※ごみは収集日当日の朝 6:30 までに出してください。  
 ※粗大ごみは収集場所に出さないでください。  
 ▶問い合わせ 健康福祉課 ☎ 27-2113 (内線 132)

○エミリーの英会話教室  
 Let's enjoy English ♪  
 次回は 5 月 20 日 (水)  
 時間：午後 6 時～  
 場所：ふるさと 総合センター  
 ☎ 31 - 3111  


木	金	土
	1 南 燃えるごみ (40cm 未満)	2
7 ◆いきいきなどわどサロン ふ ◆子育てサークル ふ ◆子育て相談 10:00~12:00 ふ 北 燃えるごみ (60cm 未満) 南 缶・ペットボトル・ビン	8 南 燃えるごみ (40cm 未満)	9
14 ◆いきいきなどわどサロン ふ ◆子育てサークル ふ 北 燃えるごみ (40cm 未満) 南 燃えないごみ	15 南 燃えるごみ (60cm 未満)	16
21 ◆乳児健康診査・股関節脱臼健診 ふ 北 燃えるごみ (40cm 未満) 南 缶・ペットボトル・ビン	22 南 燃えるごみ (40cm 未満)	23 北 南 古紙類
28 ◆いきいきなどわどサロン ふ ◆子育てサークル ふ ◆こころのサロン ふ 北 燃えるごみ (40cm 未満) 南 燃えないごみ	29 南 燃えるごみ (40cm 未満)	30 ※予定は変更されることがありますので、確認をお願いします。

○玉松友の会 (毎週火曜日)  
 ※第 3 火曜日は理学療法士が来ます。  
 障がい者手帳がある方や病気や治療による後遺症があり、リハビリや体力づくりの機会が欲しい方等が対象となります。  
 ▶問い合わせ 健康福祉課 ☎ 27-2113 (内線 136)

○いきいきなどわどサロン  
 (毎週木曜日 9:00~13:40)  
 65 歳以上のシニア世代を中心にどなたでも利用できます。各自で会場へお越しください。詳細はお問い合わせください。  
 ▶問い合わせ 住民課 ☎ 27-2112 (内線 135)

## 総合カレンダー

# 2026 5 月

## 戸籍の窓口

【3月受付分】(敬称略)

### ■ご冥福をお祈りします

張間 稔	69 歳 (長 科)
藤本 正一	94 歳 (長 科)
畠山 真美	39 歳 (郷 沢)
山本 タヨ	93 歳 (郷 沢)

### ■蓬田村の人口 (3月31日現在)

区分	人口	前月比
総人口	2,322	- 24
男	1,125	- 9
女	1,197	- 15
世帯数	1,090	- 8

## 蓬田村職員採用試験案内

令和9年4月採用予定の蓬田村職員の採用試験を下記のとおり行います。

### 1. 採用予定人員及び職務の内容

区分	試験職種	採用予定人員	職務の内容
大学卒業程度	上級一般	若干名	村長部局及び教育委員会等において、一般行政事務に従事します。

※次のいずれかに該当する方は、受験できません。

- ① 日本の国籍を有しない者
- ② 地方公務員法第16条に規定する次の欠格条項に該当する者
  - 1) 禁錮以上の刑に処せられ、その執行を終えるまで又はその執行を受けることがなくなるまでの者
  - 2) 蓬田村職員並びに青森地域広域事務組合職員として懲戒免職の処分を受け、当該処分の日から2年を経過しない者
  - 3) 日本国憲法施行の日以後において、日本国憲法又はその下に成立した政府を暴力で破壊することを主張する政党その他の団体を結成し、又はこれに加入した者

### 2. 試験の日時、会場

試験	試験日	会場
第1次試験	7月12日(日)	蓬田村役場
第2次試験	9月上旬	蓬田村役場

### 3. 受験申込手続

- (1) 受験願書の請求 郵送で請求する場合は、封筒の表に「採用試験願書請求」と朱書きし、110円切手を貼った宛先明記の返信用封筒を同封のうえ請求してください。また、村ホームページからダウンロードすることもできます。  
(URL: <https://www.vill.yomogita.lg.jp/sonsei/yakuba/2026-0414-1642-11.html>)



- (2) 申込方法 持参又は郵送により下記住所まで申込んでください。

- ① 受験願書
- ② 身上申告書(必ず顔写真貼付のこと)
- ③ 写真1枚(身上申告書に貼付した写真と同じもの)
- ④ 住民票抄本
- ⑤ 健康診断書(指定様式はありませんが、病院に様式がない場合は総務課に請求してください。)
- ⑥ 最終学校卒業証書の写し又は卒業(見込)証明書

### 4. 申込受付期間

- (1) 令和8年5月7日(木)～5月27日(水) 8時15分～17時00分  
※土曜日・日曜日・祝祭日を除く。
- (2) 郵送による場合は、5月27日(水)必着(添付書類等完備)とします。

#### ▶申込・問い合わせ

〒030-1212 青森県東津軽郡蓬田村大字阿弥陀川字汐干126番地1  
蓬田村 総務課 行政班 ☎0174-27-2111



## 5月31日～6月6日は禁煙週間です

### ■COPDによる死亡者数は交通事故で亡くなる方より多いです

令和6年(全国)・・・COPDによる死亡者数：16,629人(交通事故死者数：2,663人)※

※厚生労働省「令和6年(2024)人口動態統計(確定数)の概況」、内閣府「令和6年度中の道路交通事故の状況」

### ■慢性閉塞性肺疾患(COPD)とは

たばこの煙を主とする有害物質が原因で、気管支が狭くなったり、肺の組織が壊れたりする病気です。高齢者ほど罹患者が多くなり、COPDの症状は、年齢のせいにして見過ごしてしまいがちです。

#### 【症状】

- ・階段を上がるとゼイゼイ・ヒューヒュー息切れがする
- ・風邪でもないのに痰や咳がいつも出る
- ・朝起きてすぐに痰がからむ ・早く歩くとつらい



このような症状が増えると危険を知らせるサインだと思ってください。このまま放置してしまうと、肺の機能がさらに低下し、重症化すると酸素吸入器が必要になる場合もあります。日本ではCOPD患者は増加傾向にあり、少しでも早く適切な治療を開始することが重要です。早期治療することで症状を改善するとともに、進行を遅らせ、重症化を予防できる可能性があります。気になる方は、かかりつけ医に相談するか、呼吸器内科を受診しましょう。COPDに影響をあたえる原因は喫煙です。ご自身の影響の他に、受動喫煙で与えるまわりの人への影響もありますので、禁煙について考えてみてください。

蓬田村と青森県立保健大学は令和4年からロコモ・フレイル健診を行っています



## ロコモ・フレイル健診のお知らせ



昨年の結果をふりかえり、引き続き"定期的な評価をつづける"ことを意識しましょう

○蓬田村のロコモ・フレイル健診結果(令和7年実施)

項目	中年者 (64歳以下)	前期高齢者 (65歳～74歳)	後期高齢者 (75歳以上)
骨格筋指数	○	○	○
体脂肪率	×	×	×
骨密度	○	○	×
活動量	○	○	○
認知機能	×	×	×
握力	○	○	○
歩く速さ	○	○	○
消費エネルギーが 摂取カロリーを上回る割合	少ない	少ない	少ない



ロコモ詳細



フレイル詳細

※平均値が基準を上回る場合は○、下回る場合は×で表示しています。

令和7年の結果では、**筋肉の量が保たれている人が多い**という良い点と**肥満の人が多く、食事による摂取カロリーが活動による消費エネルギーよりも多い**という課題が分かりました。

※令和8年も結果は、住民健診結果説明会で個別に説明し、対策方法もお伝えします。

※住民健診結果説明会ではおかず味噌汁の実演・実食もごぞいます。

### ○令和8年ロコモ・フレイル健診

- 日時 令和8年6月27日(土) 12:00～
- 場所 農業者トレーニングセンター(住民健診会場内)
- 対象 骨粗鬆症健診を受ける40歳以上の方  
受診をご希望の方は骨粗鬆症健診にお申し込みください。

#### ▶問い合わせ

青森県立保健大学 理学療法学科  
☎017-765-2066  
担当 新岡大和  
mail: y\_niioka@ms.auhw.ac.jp

### お知らせ

#### インターネット公売の実施について

県では、動産や不動産、自動車などの差押財産について、KSI官公庁オークションを利用して売却するインターネット公売を実施しています。※詳細は左記県ホームページQRよりご確認ください。



▼問い合わせ 中央県税事務所 納税管理課  
☎017-734-9975

#### 国家公務員「税務職員採用試験」 (高校卒業程度)

仙台国税局では、税務のスペシャリストとして活躍するバイタリティーあふれる税務職員を募集しています。

国の財政を支える税務職員に、あなたもチャレンジしてみませんか？

#### ■受験資格

- 1 令和8年4月1日において高校又は中等教育学校を卒業後3年を経過していない者及び令和9年3月までに高校又は中等教育学校を卒業する見込みの者
- 2 人事院が1に掲げる者に準ずると認める者

#### ■受験申込受付期間

令和8年6月12日(金)から6月24日(水)まで

#### ■受験申込方法

受験申込みはインターネット申込みとします。

国家公務員試験採用情報 NAVI (<https://www.jinji.go.jp/saiyo/saiyo.html>)

#### ■第1次試験日

令和8年9月6日(日)

#### ▼試験に関する問合せ先

仙台国税局人事第二課 試験研修係  
☎022-263-1111  
内線3236

人事院東北事務局  
☎022-2221-2022

#### 相続登記 無料相談会

令和6年4月1日から「相続登記の義務化」制度が始まっています。それに伴う相続登記の無料相談会をお知らせします。

#### ■日時

5月20日(水) 午前11時～午後2時

#### ■場所

蓬田村役場1階相談室1

#### ■持参物

- ①令和8年度の固定資産税納税通知書(又は令和8年度評価証明書)
- ②戸籍謄本・除籍謄本(ご自分で集められている場合)
- ③登記済証(権利証・登記識別情報)
- ④本人確認情報(運転免許証・マイナンバーカード等)

#### ▼申込・問い合わせ

司法書士 相坂まさかず 事務所  
☎017-723-5670  
※先着6名



### ～国保の窓口～

#### 国民健康保険で受けられる給付について

国保に加入している方が病気やケガで病院にかかったり、出産や死亡があった場合には、治療等(療養の給付等)や現金の給付(療養費の支給)が受けられます。これを「保険給付」といいます。

#### ①病院にかかるとき(療養の給付)

病気やケガで病院等にかかるとき、窓口で「マイナ保険証」または「資格確認書」を提示することにより、医療費の一部を負担する(一部負担金)だけで診療を受けることができます。一部負担金以外の医療費は、後で国保より医療機関等に支払われます。

なお、病院等の窓口で支払っていただく一部負担金の割合(自己負担割合)は、年齢や所得によって異なります。

年 齢		自己負担
国保一般被保険者		3割
義務教育就学前の子ども		2割
70歳から74歳の方	現役並み所得の方	3割
	現役並み所得以外の方	2割

- ※ 村では、所得制限なしで0歳から18歳までの子どもの医療費を全額助成しています。
- ※ 75歳以上の方は、後期高齢者医療制度で医療を受けます。
- ※ 特別療養費の対象である旨記載された資格確認書での受診による診療費用は、全額患者負担となります。

#### ②入院したときの食事代

入院中の食事代については、診療や薬にかかる費用とは別に、一部を自己負担します。残りは国保が負担します。入院時の食事代の負担額は次のとおりです。

区 分		I食あたりの食費
住民税課税世帯		510円
住民税非課税世帯 低所得者II	90日以内の入院	240円
	90日を超える入院	190円
低所得者I		110円



※ マイナ保険証を利用していない住民税非課税世帯・低所得者II・低所得者Iの方は、病院の窓口で「標準負担額減額認定証」または「限度額適用・標準負担額減額認定証」の提示が必要です。マイナ保険証を利用するか、蓬田村役場住民課国保窓口に申請してください。

▶問い合わせ 役場 住民課 ☎27-2112 (121)

#### 後期高齢者医療被保険者のみなさまへ



#### ■交通事故等にあつたとき

交通事故や暴力等、第三者の行為によって負傷され、マイナ保険証または資格確認書を使って治療を受けたときは、必ず役場住民課へ届出してください。また、自損事故の場合も届出が必要です。

▶問い合わせ 青森県後期高齢者医療広域連合 ☎017-721-3821  
または 役場 住民課 ☎27-2112 (121)

#### 「#あおばな」

#### 実施団体募集

宮下知事が向いて県民の皆さまの声を聴きずる、県民対話集会「#あおばな」の実施団体を募集します。

■対象 県内所在の10名程度の参加者が見込まれる団体等

■募集期間 5月15日(金)～5月29日(金)

■実施期間 7月13日(月)～9月30日(水)

#### ■申込方法

左記専用応募フォームから申込



#### ▼問い合わせ

青森県総務部 広報広聴課  
☎017-734-9138

青森地方気象台からのお知らせ

令和8年5月下旬(予定)より  
気象の警報などが大きく変わります

避難のタイミングは  
レベルで判断

災害が起きる前に何をすべきか、レベルごとにチェック！

警報等の防災気象情報が発表された際には、気象台のHP(右上のQRコード)から、危険度を地図上に示した「キキル」や、今後の推移を示した「時系列情報」などを、確認してください。

	河川氾濫	大雨	土砂災害	高潮
警戒レベル5相当	レベル5 氾濫特別警報	レベル5 大雨特別警報	レベル5 土砂災害特別警報	レベル5 高潮特別警報
警戒レベル4相当	レベル4 氾濫危険警報	レベル4 大雨危険警報	レベル4 土砂災害危険警報	レベル4 高潮危険警報
警戒レベル3相当	レベル3 氾濫警報	レベル3 大雨警報	レベル3 土砂災害警報	レベル3 高潮警報
警戒レベル2	レベル2 氾濫注意報	レベル2 大雨注意報	レベル2 土砂災害注意報	レベル2 高潮注意報
警戒レベル1	早期注意情報			