

保育所を

利用される方へ

(一) 保育所の目的

保育所は保護者の委託を受け、保育に欠ける乳児又は幼児を保育することを目的とする児童福祉施設です。ですから学校教育を目的とする幼稚園とはその機能がちがっています。

(二) 入所の基準

入所できるお子さんを決めるには入所を決める基準(後記)があつて、保育に欠ける状態にあるかどうか十分に調査、検討した上行ないです。

(三) 保育料の徴収について

保育所にお子さんを入所させる保育料がかかりますが、それぞれの世帯によつてその額が違います。

(四) 入所の申し込み

四十二年度の入所申込み受付は十二月十五日から

(五) 保育所へ入所できる基準

保育所へ入所できる児童は、その家庭が次のいずれかの事情を有しているときです。

各月初日の在籍措置児童の属する世帯の階層区分		徴収金基準額 (月額)	
階層区分	市町村民税等による定義	3才以上	3才未満
A 階層	生活保護法による被保護世帯(単給世帯を含む)	円 0	円 0
B 階層	A階層を除き前年度分の市町村民税非課税世帯	0	0
C 階層	A階層及びB階層を除き前年度分の所得税非課税世帯	800	1,150
	第一階層 前年度分の市町村民税のうち均等割のみ課税世帯(所得割非課税世帯)	1,000	1,350
	第二階層 前年度分の市町村民税のうち所得割課税額が5,000円未満である世帯	1,250	1,550
D 階層	A階層及びB階層を除き前年度分の所得税課税世帯	1,800	2,150
	第一階層 前年分の所得税課税額が3,000円未満である世帯	2,950	3,030
	第二階層 前年分の所得税課税額が3,000円以上30,000円未満である世帯	保育単価	4,000
	第三階層 前年分の所得税課税額が30,000円以上60,000円未満である世帯	保育単価	保育単価
第四階層 前年分の所得税課税額が60,000円以上である世帯	保育単価	保育単価	保育単価

徴収金基準額表の市町村民税等による定義上の階層および固定資産税額による区分	認定する階層
C階層の第1階層に属し、前年度分の固定資産課税額が4,000円以上ある世帯	C階層の第2階層
C階層の第2階層に属し、前年度分の固定資産課税額が6,000円以上である世帯	C階層の第3階層
C階層の第3階層に属し、前年度分の固定資産課税額が8,000円以上である世帯	D階層の第1階層
D階層の第1階層に属し、前年度分の固定資産課税額が10,000円以上である世帯	D階層の第2階層

育ができない場合 (病人の看護等) その児童の家庭に長期にわたる病人や心身に障害のある人があるため、母親がいつとも看護にあつておられず、その児童の保育ができません。

(家庭の災害) 火災や風水害や地震などの不幸があり、その家庭を失つたり破損したため、その復旧の間、児童の保育ができません。



【写真=牧場にて】

私の家はそこに資本家と労働者豊かなもの、貧しい者の差のきびしさをみる事が多々あります。とにかく働いて、金を作り、その金で老後を自分たちだけでフライベイトなくらしをする。これが彼等の生活の思想です。この主人は長く口ぐせに云います。

「アメリカで成功(金持)しない者は罪悪である。」

「誰にでも成功する機会はあるのだ」

と、独立自尊の精神的エネルギーの根源は「開拓者魂」にあるらしい。

今日はこれととりとめのないものに終ります。

九月十七日

サンフランシスコにて

アメリカ便り (第三信)

カルフォルニア 吉崎光一

秋も次第に深まり、樹々の葉私たちは旅行記や雑誌等で今ま先づ第一に驚く事は実によく儲けの事も推察して見ると、アメリカに出来たものが、実際にアメリカを評してある人が「アメリカは機械文明の高度に発達した国と云れるが現令ではむしろの回復により平年作を取れるように農機が機械に追われ反対に農村は荒れ果てた」といふ。彼等は「農村は機械に追われ反対に農村は荒れ果てた」といふ。彼等は「農村は機械に追われ反対に農村は荒れ果てた」といふ。

主人の計画ではハイスクールの後等はこのように働かざるを得ない位で、行つて行く嫁に行けば自分たちの任務は終了、あとはワイフと二人で日本旅行でもして余生を暮らす位です。

みた目は生活が派手にみえる彼等ですが要所は極めて質素な暮らしをしていて、生活が普通です。然し余剰のない生活をしていないわけではない。

規模の大きい農業をひとつの企業として経営しているアメリカの農業者は他産業にも劣らない資本とゆとりを持っています。

養鶏家はすでに一〇万羽以下では採算はとれないと云つていて、(一〇〇一五)万羽の養鶏家がいる。酪農家でも一〇〇(二、〇〇〇)頭の牛をもち土地は五万ヘクタールを有しているものもある。

一般サラリーマンに比較して農家は生活に余裕がある。人たちの酒場で飲んでいる人たちの八〇％は農業者である。

週末にはトララーハウスを引いて観光地に行く姿もみられる。日に一回は教会に行き、ドライブにも行く、生活は結構エンジヨイはしています。

然し資本家の親玉だけに金のもつ有意義性は大きくして深私たちはそこに資本家と労働者豊かなもの、貧しい者の差のきびしさをみる事が多々あります。

「税の窓口」③

蓬田村納税貯蓄組合連合会

相続税について (前号より)

納める税金はどう計算するか (四)

財産の評価ができましたら、その正味の財産価格から遺産にかかると基礎控除額と遺産にかかると配偶者控除額を差し引いて、課税される財産の価格を計算します。これを法定相続人が法定相続分によっておけたものと仮定して、相続人ごとの取得金額を計算し、それぞれの金額を基として「相続税の速算表」をつかって税額を計算します。その税額を合計したのが相続税の総額となります。

この取得財産にかかる基礎控除「贈与税額控除」は相続開始前額に相続人の場合は百万円、相続人でない場合は四十万円ですが、これは少額の財産しかもらわなかつた人は、税金を納めなくて済むという趣旨のもので、このように、各相続人の相続税額を計算し、その計算額を合計し、贈与税額控除、配偶者控除、相続税額控除、分した配偶者の税額」と「相続税の総額と計算をする場合の税額」のうちどちらか少ない方の金額の二分の一の金額をさし引くこととす。

また「未成年者控除」は、相続人が未成年者である場合に、その未成年者が満二十才になるまでの年数一年について一百万円の割合で計算した金額をさし引くこととす。

なお、相続によって財産をもらった人が、なくなった人の配偶者、子供(代襲相続人を含む)または父母以外の人である場合は、その人の税額控除の相続税額に二十パーセントを加算された金額となります。

秋のとり入も終わりましたが、あなたの税金は未納になつておりませんか。もう一度手もとのキツプをたしかめて下さい。

税金は今のうちに完納して、明のお正月をむかえましょう。

相続税はこうして計算する

相続した正味財産が、1,740万円で、結婚後30年の奥さんAが740万円、成年の子供さんBが600万円、同じく成年の子供さんCが400万円を相続した場合の相続税を計算してみましょう。

各取得金額	税率	控除額
千円以下	%	千円
600	10	—
1,500	15	30
3,000	20	105
5,000	25	255
8,000	30	505
12,000	35	905
18,000	40	1,505
30,000	45	2,405
50,000	50	3,905
75,000	55	6,405
100,000	60	10,155
150,000	65	15,155
150,000千円超	70	22,655

相続税の税率は、超過累進税率です。その税率の計算はめんどうですから、実際の計算には、上の速算表をつかうと簡単になります。この速算表によると法定相続人の取得金額×税率-控除額の計算で、税額が算出されます。たとえば、法定相続人の取得金額が400万円だと、4,000,000円×25%-255,000円=745,000円となります。

- 各人の相続した正味財産の合計額は1,740万円
 - 相続税の総額の計算
 - 遺産にかかる基礎控除額
400万円+(80万円×3)=640万円
 - 遺産にかかる配偶者控除額 200万円
 - 課税される財産の価額
1,740万円-(640万円+200万円)=900万円
 - 相続税の総額の計算
900万円×1/2×税率(20%)-10万5千円(控除額)=49万5千円……①

法定相続分に分けたものと仮定し各取得金額を計算し、これに基づいて右の速算表で税額を計算します。この設例の場合、3人とも法定相続分は3分の1ずつですから、1人あたりの税額は①となり、相続税の総額は次のとおりとなります。

49万5千円×3=148万5千円
- 各人の税額の計算

	A	B	C	計
(1) 課税価格	740万円	600万円	400万円	1,740万円
(2) 取得財産に係る基礎控除額	100万円	100万円	100万円	300万円
(3) 差引価格	640万円	500万円	300万円	1,440万円
(4) 同士のウエイト	0.44	0.35	0.21	1.00
(5) 相続税の総額	148万5千円			
(6) (5)×(4)	653,400円…②	519,750円	311,850円	1,485,000円
(7)※配偶者控除額	△247,500円	—	—	△247,500円
(8) 納付税額	405,900円	519,750円	311,850円	1,237,500円

※配偶者控除額は① 495,000円×1/2<② 653,400円×1/2ですから 247,500円となります。

所得税青色申告

のおすすめ

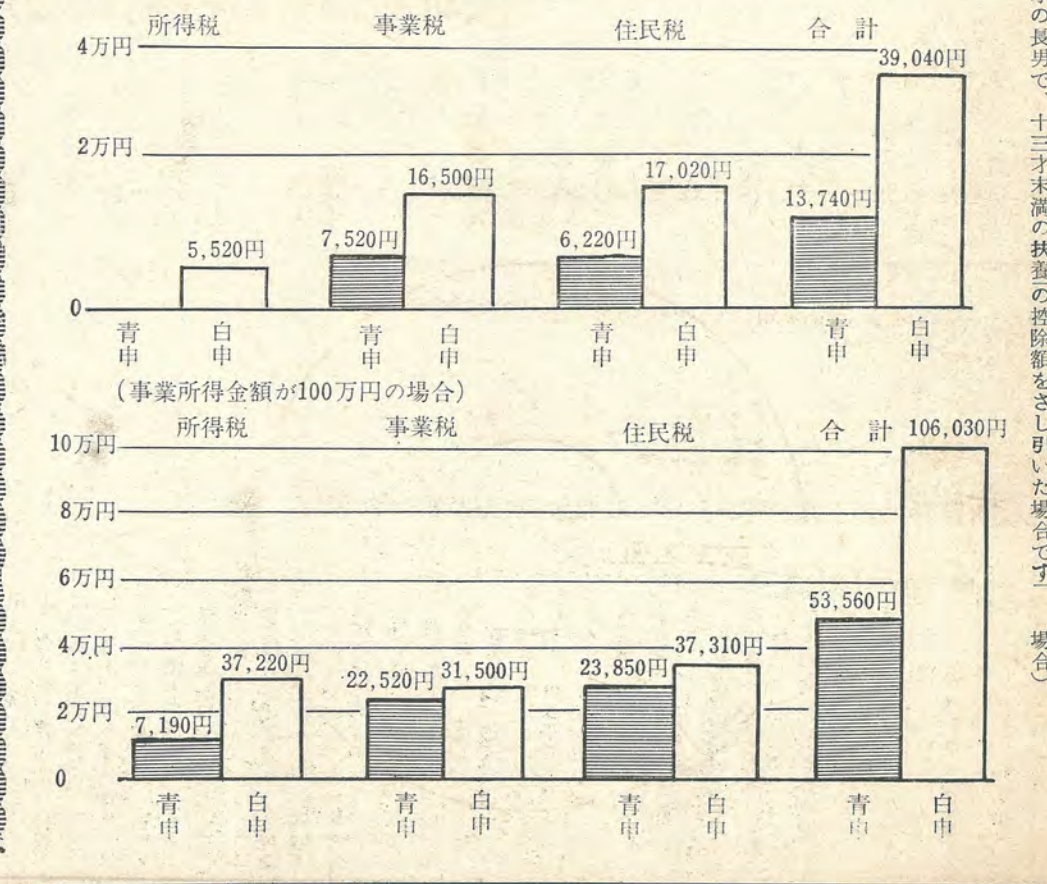
税務課

今から準備して来年から始めよう

所得税の青色申告者は年々増え、納税者の六十二パーセントを占めるようになっています。納税者の多くは、納税者の六十二パーセントを占めるようになっています。納税者の多くは、納税者の六十二パーセントを占めるようになっています。

この税金の悩みを解消して事をなすべく年内中早めに提出して下さい。また青色申告をすることにより、税額が安くなるので、どれほどか青色申告者に対する特典が、下のグラフは事業所得の昭和41年分について、青色申告者と白色申告者の方との税金を比べて別表

所得税	事業税	住民税	合計
5,520円	7,520円	6,220円	13,740円
37,220円	22,520円	23,850円	53,560円

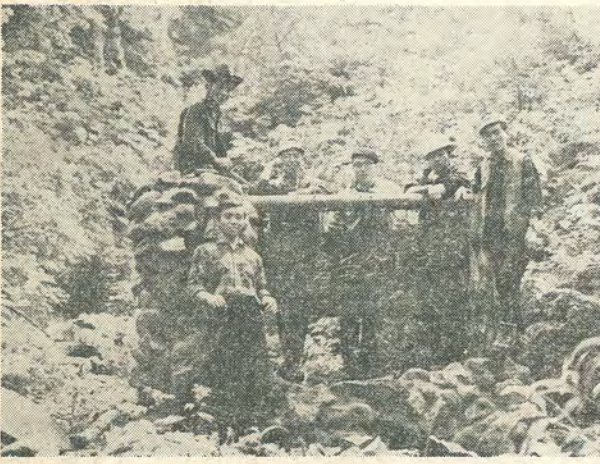


じやつこの会

昭和三十九年七月十日に、会員相互の友和と親睦を深める目的で新発足し、現在昭和三十四年度蓬田中学校卒業同期生二十五名(男十三名、女十二名)で構成され、発足当時より増えず減らずのままで今日に至っている。

毎年、多彩な行事(スキーの集い、観望の集い、登山、キノコ狩、座談会等)を催し外に、会の機関誌「じやつこの会」を定期的に発行し、今年も北海道旅行や大倉岳登山口にデラックスな登山標識を建てると、ガツチリとまとまったチームワークのもとに花々しく躍動している。こうしてサークルから得られる「友情」というものを真剣に考え、二度と来ない青春を大いに謳歌している。

【写真「じやつこの会」の会員達】



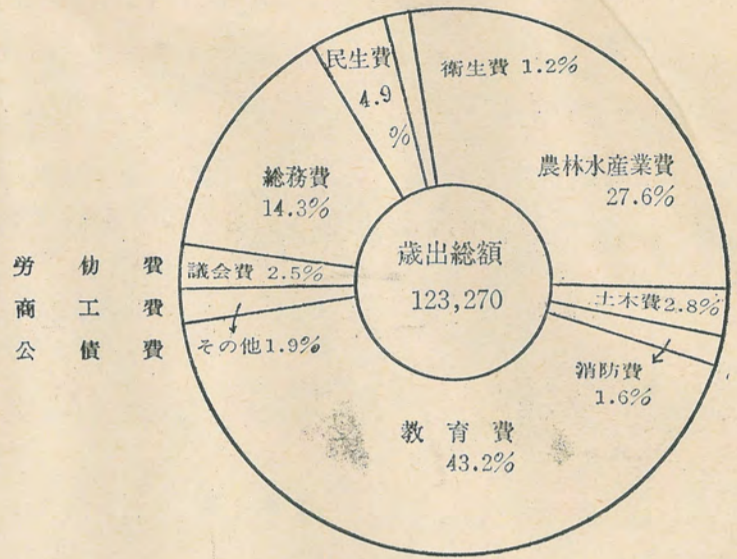
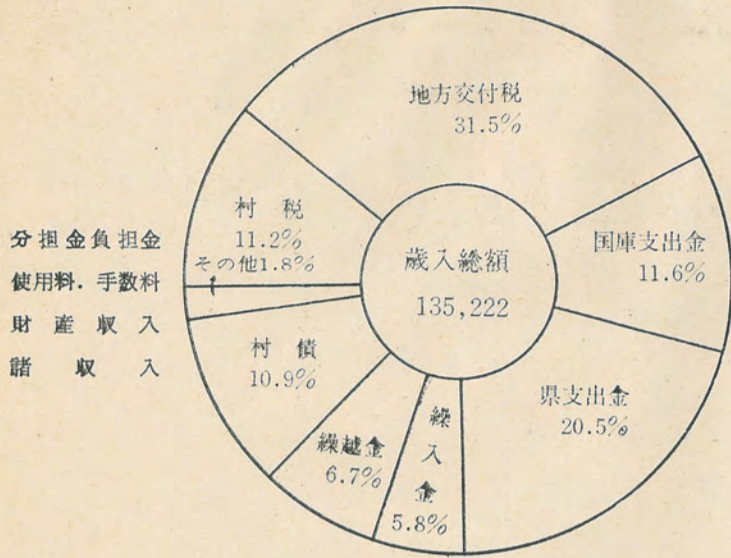
原動機付自転車の標識更新について

第一種原付及び第二種原付(二五〇CC以下のもの)の登録標識を去る十一月三十一日から新標識と取替しておりますが、未だ更新していない方は至急役場までおいで下さい。

昭和 40 年度 一般会計 決算額 (単位 千円)

才 入	
予 算 額	130,667
調 定 済 額	135,222
収 入 済 額	134,922
収 入 未 済 額	300

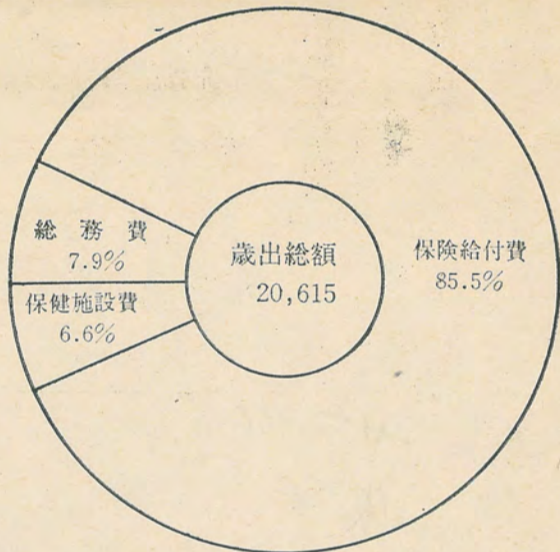
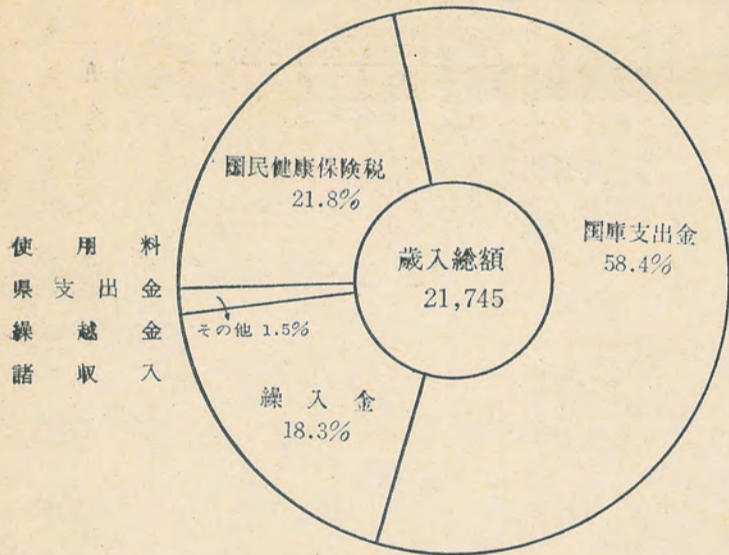
才 出	
予 算 額	130,667
支 出 済 額	123,270
不 用 額	7,397



昭和 40 年度 特別会計 (事業勘定) 決算額 (単位 千円)

才 入	
予 算 額	21,663
調 定 済 額	22,231
収 入 済 額	21,745
収 入 未 済 額	486

才 出	
予 算 額	21,663
支 出 済 額	20,615
不 用 額	1,048



昭和 40 年度 特別会計 (直診勘定) 決算額 (単位 千円)

才 入	
予 算 額	14,296
調 定 済 額	14,724
収 入 済 額	14,586
収 入 未 済 額	138

才 出	
予 算 額	14,296
支 出 済 額	12,211
不 用 額	2,085

