

- 平成2年度決算.....2~4
- 青年の船出航/各課から.....5
- "91"牧場祭から.....6~7
- 保育所・幼稚園合同運動会から.....8
- 川柳北緯41°/村敬老会から.....9
- 各課から.....10
- 談話室/行事予定.....11
- けっばる蓬田人/戸籍の窓口.....12



9/15国際交流でなわとび

一緒にジャンプ!国際交流にレッツトライ!!

10月

1991

我恋は林檎の
如く美しき
富女

先月、村で初めての公式な国際交流がもたれた。台風の影響で雨が降った翌日、からりと晴れ上がった玉松海水浴場にやってきたのは米軍三沢基地の二十人。迎えたのは村の子ども会。年齢も、肌の色もさまざまだし、村の子はちゃんと英会話ができない。でも、交流ができた。不思議じゃない。人と人のつながりなんて、心があればできてしまう。参加した子ども達は、それを体験できた。それだけでも、来たるべき国際社会を生きぬいていかなければならないあの子ども達にとって大きなプラスになったはずだ。もともと、子ども達の頭には交流なんて難しい言葉はなかったろう。一緒に遊んだだけだ。それでいいじゃないか。そこから何かが始まる。

●平成二年度決算認定される。
普通会計歳出

締めて二十五億二百六十八万円

平成二年度決算は、九月定例村議会に提出され、九月十三日認定されました。村民のみなさんが納めた村

税や地方交付税、国、県支出金などが、どのくらい入り、どのような形で支出されているかをまとめてみました。

◆目的別に見た歳出

◇議 会 費

64,220千円(2.6%)

- ・議員報酬……………35,675円
- ・議員活動費…………… 8,227円

◇総 務 費

716,123千円(28.6%)

- ・積立金(財調・減債)…164,000円
- ・ふるさと市町村圏基金出資金17,415円
- ・玉松スポーツガーデン整備工事費 103,824円

◇民 生 費

148,896千円(5.9%)

- ・老人福祉費……………26,088円



・保育所費……………63,958円

・児童館費……………14,070円

◇衛 生 費

154,430千円(6.2%)

- ・地区環境整備組合負担金 ……39,772円
- ・温泉掘削工事費……………58,195円
- ・老人保健事業費……………21,895円

◇労 働 費

513千円(0.0%)

- ・労働者協議会補助金…………… 135円
- ・東青雇用促進連絡協議会負担金 136円

村民1人からいただいた村税(総額39,933円)の状況

| | | | | | |
|---|---|---|---|---|---------------------------------|
| 村民税 | 法人税 | 固定資産税 | 軽自動車税 | 村たばこ税 | ※平成3年3月31日 現在人口 4,148人で算出 |
|  |  |  |  |  | |
| 13,861円 | 1,168円 | 20,526円 | 945円 | 3,433円 | |

●入ったお金

| 依存財源80.5% | | | 自主財源19.5% | | |
|-------------------------|--------------|----------|-----------|---------------|----------|
| 科目 | 金額 | 構成比 | 科目 | 金額 | 構成比 |
| 地方譲与税 | 千円 40,978 | % 1.6 | 地方税 | 千円 165,643 | % 6.5 |
| 利子割交付金 | 6,384 | 0.2 | 分担金及び負担金 | 2,658 | 0.1 |
| 自動車取得税交付金 | 21,852 | 0.9 | 使用料 | 14,571 | 0.6 |
| 地方交付税 | 1,256,312 | 49.1 | 手数料 | 1,670 | 0.0 |
| 交通安全対策特別交付金 | 1,736 | 0.1 | 財産収入 | 33,209 | 1.3 |
| 国庫支出金 | 351,062 | 13.7 | 寄附金 | 450 | 0.0 |
| 県支出金 | 178,757 | 7.0 | 繰入金 | 204,864 | 8.0 |
| 村債 | 203,100 | 7.9 | 繰越金 | 29,907 | 1.2 |
| 小計 | 2,060,181 | 80.5 | 諸収入 | 45,974 | 1.8 |
| 歳入合計 2,559,127千円 | | | 小計 | 498,946 | 19.5 |

●出たお金

| 区分 | 決算額 | 構成比(%) | 前年度と比較増減(%) |
|-----------|-----------|--------|-------------|
| 義務的経費 | 785,959 | 31.4 | 1.4 |
| 人件費 | 593,851 | 23.7 | 2.5 |
| 扶助費 | 19,975 | 0.8 | 2.7 |
| 公債費 | 172,133 | 6.9 | △ 2.2 |
| 投資的経費 | 929,145 | 37.1 | 72.6 |
| 1 普通建設事業費 | 725,193 | 29.0 | 59.5 |
| 補助事業 | 423,947 | 16.9 | 81.7 |
| 単独事業 | 301,246 | 12.1 | 36.0 |
| 2 災害復旧事業費 | 203,952 | 8.1 | 144.2 |
| 補助事業 | 193,136 | 7.7 | 137.5 |
| 単独事業 | 10,816 | 0.4 | 386.1 |
| その他の | 787,579 | 31.5 | 12.2 |
| 物件費 | 189,684 | 7.6 | 4.3 |
| 維持補修費 | 26,319 | 1.1 | 1.1 |
| 補助費等 | 146,338 | 5.9 | 15.4 |
| 積立金 | 326,177 | 13.0 | △ 3.3 |
| 投資出資貸付金 | 20,502 | 0.8 | 610.6 |
| 繰出金 | 78,559 | 3.1 | 191.5 |
| 合計 | 2,502,683 | 100.0 | 24.2 |

◇教育費

251,150千円(10.0%)

- ・小学校費……………17,352円
- ・中学校費……………19,899円
- ・幼稚園費……………17,944円
- ・学校給食費……………47,400円

◇災害復旧費

203,952千円(8.2%)

- ・農地等災害復旧費……………34,279円
- ・河川災害復旧費……………146,662円

◇公債費

172,133千円(6.9%)

- ・元金……………106,622円
- ・利子……………65,511円

◇土木費

383,672千円(15.3%)

- ・特定交通安全施設整備費 ……35,766円
- ・村道舗装工事……………9,597円
- ・板木沢川改修工事……………90,829円
- ・漁港改修……………14,000円

◇消防費

72,483千円(2.9%)

- ・広域消防負担金……………40,365円
- ・防火水槽新設……………8,941円
- ・防火コミュニティセンター新設 5,775円

◇農林水産業費

327,968千円(13.1%)

- ・団体営農道整備費……………19,101円
- ・ため池整備費……………16,480円
- ・農免農道(蓬田)……………27,005円
- ・山村振興等対策費……………27,052円
- ・水田農業確立対策費……………43,636円
- ・村営分収林下刈工事費 1,095円
- ・村営分収林除間伐工事費 ……1,688円

◇商工費

7,143千円(0.3%)

- ・商工会補助金……………700円
- ・村おこし事業補助金……………300円
- ・観光協会補助金……………1,900円

村民1人に使われた村のお金(総額603,347円)の状況

| 総務費 | 民生費 | 農林水産業費 | 土木費 | 教育費 | 公債費 | 議会費 | 衛生費 | 労働費 | 商工費 | 消防費 | 災害復旧費 |
|----------|---------|---------|---------|---------|---------|---------|---------|------|--------|---------|---------|
| 172,643円 | 35,896円 | 79,067円 | 92,496円 | 60,547円 | 41,498円 | 15,482円 | 37,230円 | 123円 | 1,722円 | 17,474円 | 49,169円 |

国民健康保険特別会計 決算支

○国民健康保険特別会計

| | |
|---------------|----------|
| 加入者からいただいた国保税 | |
| 一世帯当たり | 193,943円 |
| 一人当たり | 61,670円 |

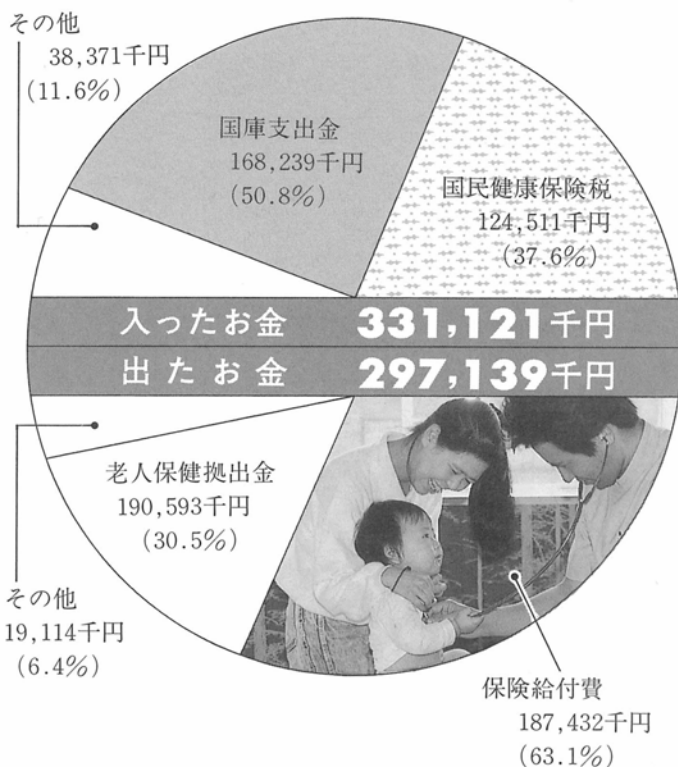
・平成2年度
国保税収入額
124,511千円

| | |
|-------------|----------|
| 加入者に支払った医療費 | |
| 一世帯当たり | 291,951円 |
| 一人当たり | 92,835円 |

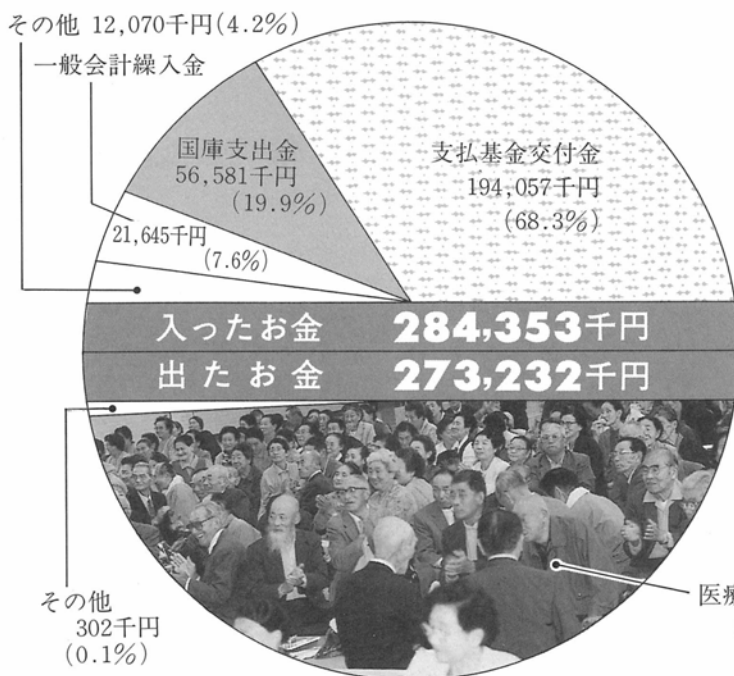
・平成2年度
医療費支払額
187,432千円

※平成3年3月31日現在

- ・加入世帯 642世帯
- ・加入者数 2,019人



老人保健特別会計 決算



○老人保健特別会計

| | |
|---------------|----------|
| 医療受給者に支払った医療費 | |
| 一人当たり | 583,184円 |

・平成2年度
医療費支払額
272,930千円

※平成3年3月31日現在

- ・加入者数 468人

友好と親善の

航海に旅立ち!

第四回 県青年の船

九月八日(日)午前十一時
第四回県青年の船(団長北村
正哉)総勢三百九十五人の団
員を乗せた「新さくら丸」が
青森港を出航した。

当日は、澄みきった青空の
下、色とりどりの紙テープが
伸び、見送りにきた家族や仲
間の声援が飛び交う中、船は
ゆっくりと、ふ頭を離れ一路
中国・大連市を目指した。

出航式は午前九時三十分か
ら青森市の提ふ頭一万五千ト
ン岸壁で行われ、北村団長が
「国際的な視野を広めるとと
もに中国、韓国の青年たちと
大いに友好を深めるよう期待
する。また、県内の若者同士
の連帯と友情のきずなを培っ
てほしい」と激励した。

今回の青年の船は、船内研
修や、中国、韓国で寄港地活
動等を行い二十一日(土)に
無事研修を終えました。

来月号より一名づつ研修報
告をしてもらう予定です。

行政への 相談は… お気軽に!!

総務庁では、行政に関する
苦情や意見・要望等を受付け
て、その解決や実現を図るこ
とを目的とした行政相談制度
について皆さんの理解と認識
を深めるため、十月十三日か
ら十月十九日までを「行政相
談週間」と定めいろいろな行
事を行います。

これに合わせて「特設相談
所」を開設しますので、役所
の仕事に関して納得がいかな
い、困っていることがありま
したら「無料」で「迅速」に、
しかも「秘密」を守り親身に
応じておりますので、お気軽
にご相談下さい。

【行政相談員】
張 間 キヨ
☎二七―二四三二
【日時・場所】
十月十七日 十時～十五時
中央公民館 相談室

年金受給者が死亡したとき……

年金の支給を受けている人
が亡くなったときは、遺族の
人は、次のことに注意してく
ださい。

その口座を解約するように
しましょう。

請求といいますが、請求でき
る人には順位があり、先順位
者がいるときは、後順位者は
請求できません。

1 亡くなった日から十四日
以内に、年金用の死亡届を
必ず提出しましょう。

3 未受領の支払通知書や亡
くなった後に送付された支
払通知書は、死亡届に添付
するようにしましょう。

請求できない遺
族と順位は次のとおりです。

・二つ以上の年金の受給者
であったときは、それぞれ
の年金についての死亡届が
必要です。

年金の支給を受けられるの
は、死亡した日の属する月の
分までです。

①配偶者
②子
③父母
④孫
⑤祖父母
⑥兄弟姉妹

・なんらかの理由で支給停
止されている年金の受給権
者が亡くなったときにも、
年金の支給の有無にかかわ
らず、死亡届が必要です。

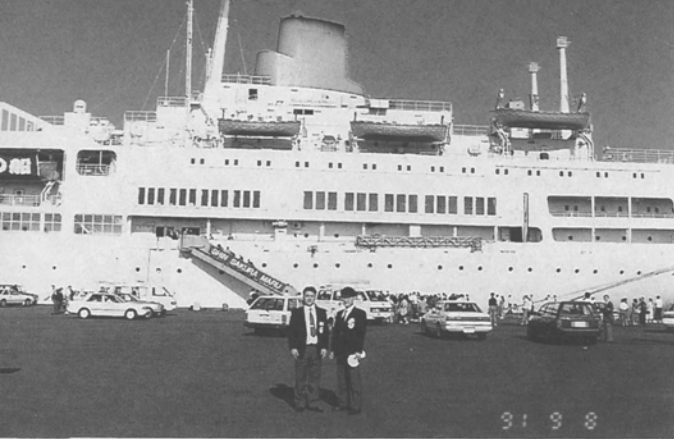
け取ると過払いとなり、あと
で返還しなければならなくな
りますので、死亡届は忘れず
に提出してください。

また、死亡した年金受給者
が、生存中に受け取っていな
かった支払分は、生計と同じ
くしている遺族が自分の名前
で、支給を請求することがで
きます。これを未支給年金の

2 年金の受け取り方法を、
銀行・郵便局の通帳への自
動振込みにしていたときは

死亡届・未支給年金請求書
の提出先は、受給していた年
金の制度によって異なります。

また、年金証書など添付書
類が性要ですから、くわしい
ことは、役場国民年金係にお
尋ねください。



祭を楽しむお客さん2千5百人

蓬田牛に舌鼓!!

第6回 “よもぎた牧場祭”



おいしい蓬田牛を実際に食べてもらい、村内外に蓬田牛の存在をPRし消費拡大と畜産振興を図ろうと村が開催している第六回目の牧場祭が、八月二十五日(日)、村営牧場で行われ、村内はもとより近隣市町村から集まった二千五百人のお客様にぎわいました。

午前十時から始まった開会式では、八戸村長より「村内清水信造村議会議長より「今よりもより村外から牧場祭にの四月より牛肉の輸入が自おいでになった方々に心より由化になり、生産者の方は誠に感謝致します。今日は一日ゆい状況になりました。これっくり楽しんで下さい」と挨拶からは技術の面にも一層の努

力をしていただき、肉質の良い蓬田牛を生産してほしい」と祝辞をいただきました。

会場に入ったお客さんが、まっ先にすること、それは見晴らしのいい場所を確保することです。次が、牛肉と無料貸し出しの鉄板やコンロを受取り、輪になってコンロを囲んで、肉や野菜を焼いて、タレを付けて食べることです。年々好評の売れ行き上々!!

前売り券も含め千二百枚の牛肉券は順調な売れ行きで、特に、八百枚準備された前売券は発売当日に全部売れてしまっほどの人気となりました。即売コーナーでもステーキ用の肩ロースやヒレ肉などが特価で販売され、蓬田牛の人氣は年々うなぎのぼりです。

会場入口のゲートを潜ると実物大の大きさの牛の模型がおいでになったお客さんを、ようこそと言わんばかりに迎えました。この牛は、細谷靖信村肉牛生産組合長が提供してくれました。

青年会が担当!

会場南側高台に、特設舞台を設けて行われたアトラクションには、子供達を初め、家族連れが詰めかけました。二年前から運営は、青年会

が担当し祭はスムーズに進みました。小学生を対象にした「宝探し」や「牛乳の早飲み」全員を対象にした「牛の親子の体重当クイズ」、「草上リンボーダンス」、「ビール早飲み」、「干草投げ」、「ガラオケ大会」などが多彩に繰り広げられ参加者は時間のたつのを忘れて楽しみました。

また、会場の南側には、盛秋雄(瀬辺地)さんの協力による(動物ふれあい広場)が設けられ、かわいいウサギを抱いて動かない子供達でにぎわいを見せました。お楽しみ抽選会では

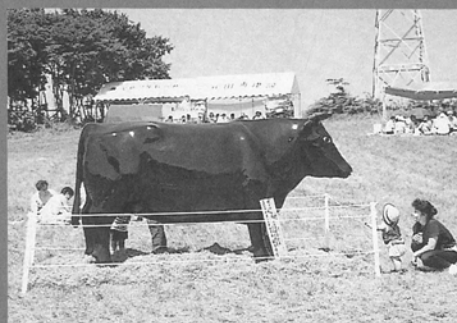
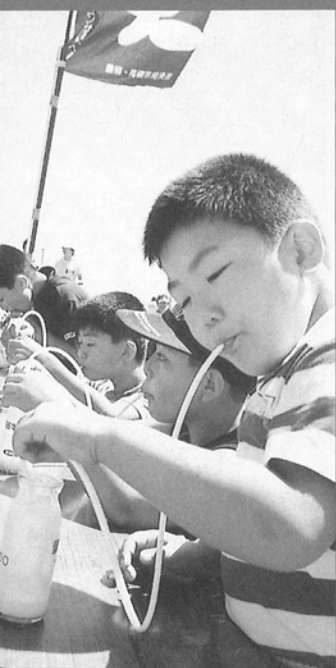
何が当たったかな!!

お楽しみ抽選会では、村長賞、議長賞、農林水産課長賞などの賞が準備され、抽選番号を呼び上げるたびに、当たり券を片手に掲げて走って来る人は「やったー」と叫び、当たらなかつた人は深い溜め息をもらっていました。

八百人収容のテントを設置し、昨年から雨天でもお客さんが安心して祭を楽しめるようにと八百人を収容出来るテントを設置しており、今年も昨年の雨とは違い、強い陽射しが照り付ける日となり、参加者は日陰を求めてテントを利用したようです。



カメラルポ





蓬田保育所・幼稚園合同運動会

おとうさんもおかあさんも
こどもたちもがんばった!!



余裕と感受性を失うことなく 健康で長生きしてほしい!!

村敬老会開催される

九十四名の方々をお祝い!

九月十九日(木)、村農業者トレーニングセンターにおいて、村老人クラブに加入している高齢者約二百名と来賓者合わせて百名が出席して、村敬老会が開催されました。



初めに、物故者に対して黙祷(もくとう)をささげました。八戸村長は「家庭では、良き孫に囲まれ、良きお爺さん、お婆さんになって円満な家庭を作ってほしい。これからも百歳を目指し健康で長生きして、来年も元気でこの場所であいましょう」と挨拶。

この後、九十歳以上の長寿者、村上彌五郎(蓬田)さん、鈴木キサ(阿弥陀川)さん、坂本チセ(長科)さん、坂本ぞめ(長科)さん、福井タマ(郷沢)さんに、工藤堅固東地方福祉事務所長から県知事顕彰、津島信一後潟郵便局長から加藤サコ(郷沢)さん他四名の方に郵便大臣顕彰の伝達が行われました。

八戸村長からは、九十歳以上の長寿者、木村糟藏(蓬田)さんら二十名と米寿者、八幡マサ(高根)さんら五名一人ひとりに顕彰状と記念品を贈り長寿をお祝いました。婚姻六十年以上の健在夫婦の山谷俊雄・みゑ夫婦ら五組と、婚姻五十年以上の健在夫婦の三上八三郎・よしの夫婦ら十一組にそれぞれ記念品として毛布が贈呈されました。

また、九十歳以上の長寿者には来賓の方々より花束の贈呈。七十七歳の長寿者に安全つえが贈呈されました。来賓祝辞として、工藤東地方福祉事務所長さん、清水村議会議長、津島村社会福祉協議会会長より「余裕と感受性を失うことなく、健康でいつまでも長生きしてほしい」とお祝いの言葉をいただいた。

式典は、久慈寛一村老人クラブ連合会長のあいさつと続き、坂本豊光村民生委員長による万歳三唱で、めでたく式を閉じました。アトラクションは、蓬田幼稚園児三十四名によるかわいい遊戯と、園児による手作りの菊の花の首飾りが、九十四名の方一人一人にプレゼントされました。

また、三浦津軽民謡ショーが披露され会場から盛んな拍手が送られ参加者は楽しい一日を過ごしました。

・半作で 稲穂の粒が 水膨れ
・洗濯機 汚れパンツに 水踊る
・水を飲み 昨夜の酒が やつと逃げ
・孫が来て 夫婦ケンカに 水入り

勝美 ちゑ子
重彦 昭夫

・娘の進路 迷路になって 逆戻り
・湯上りの コップの水に 肌の艶
・水たまり 一人舞台の 子の笑顔
・うまい水 飲める幸せ 過疎に住む

清乃 勇三
増吉 お富

十一月三日(日) 中学
校とトレーニングセンター
にて行われる村民祭に川柳
の作品を募集しています。



当帰(とうき)栽培に 村の期待は大!

当帰栽培者が現地検討会

村では、当帰栽培を手掛けて早くも五ヶ月目となりましたが苗木も順調に成育し、来年の定植予定面積を大幅に上まわる程、確保されたようです。

当帰は、「セリ科」の多年草で、高さ約六十センチ、夏秋、茎上に多数の白色微小な五弁花を散形に開き、香気を放つ。乾した根を煎じて「鎮静」「鎮痛」「浄血」「補血強壯」の漢方薬として栽培されています。

九月十二日(木)村で当帰栽培を行っている約二十名の農家の方々が、青森市六枚橋の沢田氏の定植田、青森市農業指導センター、長科の坂本氏の苗畑、役場農林水産課が管理している定植田で現地検討会を実施しました。

検討会では、平賀町の北山さんの指導を受け、各農家や、センターの発育状況を視察しました。

現地検討会終了後、会場を傘松屋(中沢)に移し、当帰部会設立総会が行われ、今後の当帰の栽培管理や、事業計画を決めて総会を閉じました。

暮らしと電気安全

電気器具は説明書をよく読んで!

(財)東北電気保安協会

十月十日は目の愛護デーです。十月十日を目の愛護デーとしたのは、視覚的な観点から10月10日を眉と目の形に見たて、昭和六年に中央福祉協会の主催によって始められたものです。

最近、高齢者層の増加が進み視力低下や視力障害のある方が多くなっています。

ところで現代の日常生活の中で合理化したいものとして、食事の後片付け、掃除、洗濯、

パート収入と税

青森税務署

パート収入は、通常、給与所得となります。したがってパートの年収が一〇〇万円以下ですと給与所得控除額(最低六十五万円)を差し引いた

残額が基礎控除(三十五万円)以下となりますので、所得税はかかりませんし、配偶者控除を受けることができます。また、内職などの収入は、

収入から必要経費を差し引いた残りが事業所得または雑所得となります。

得となります。ただし、家内労働者など、特定の人に対して継続して業務の提供をする人については、必要経費として六十五万円(収入金額が限度です)を差し引くことができます。したがって、収入が内職だけの場合は、パート収入と同様に年収が一〇〇万円以下ですと所得税はかかりませんし、配偶者控除を受けることもできます。詳しくは、青森税務署か、役場税務課にお尋ね下さい。

第11回蓬田村民祭 開催日決定!

- 日時 11月2日(土)～3日(日)
- 場所 蓬田中学校体育館
村農業者トレーニングセンター

10月の土曜閉庁日は
12日と26日です。

ただし中央公民館、幼稚園、保育所、児童館はこれまで通りです。

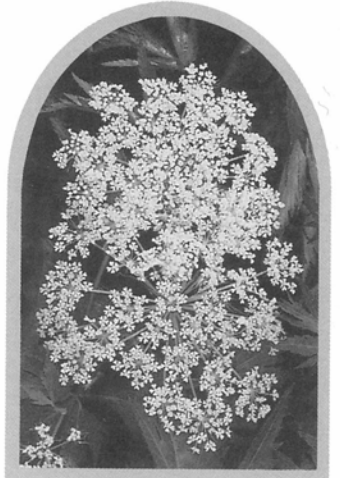


No.44

がんばる
松野 淳子 さん
阿弥陀川

心身共に健康になつてほしい！

今回は、昭和五十五年より蓬田中学校（六十三年まで）六十二年四月から蓬田小学校にて養護教諭として、児童の健康に関する保健指導をしている松野淳子先生（阿弥陀川）に



談話室

取材しました。松野先生の主な仕事は、全校児童の健康診断や保健室を利用する年間二百人前後の児童の健康管理です。保健室を利用する児童の多くは、頭痛、腹痛等内科的な病気が多いそうです。また、先生が小学校に移つ

た昭和六十三年には、児童の九十％に虫歯があったのが、今では七十八％まで減ったそう、
「虫歯になつたらすぐ治療するという意識は高まっています。これからは虫歯にならないように、食事の後はかならずハミガキをする習慣を早い時期から身につけてほしい」とアドバイスがありました。

「村の小学生は、身長、体重が県平均なのですが、体力テストを行うと、力はあるものの、俊発力や柔軟性が無いように感じられる。もつと体を使う遊びをしてほしい」と話してくれました。

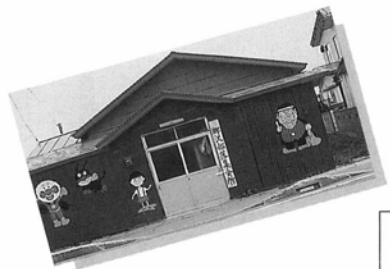
今年の七月からネプタの笛に挑戦のためネプタ愛好会（青森市）に参加。ネプタ運行にて初めて笛を吹き感動。自分にも出来るかと確信したそうです。

また、旅行が大好きで毎年家族や友達と一緒に出かけているそうで、ほんとは違う人と行けたらいいなあ」と本音をポロリ。

子供達が気軽に保健室に来て、心や身体の悩みを何でも相談できるように、また、心身ともに健康な児童を育てることを目標に、松野淳子先生は今日も笑顔で頑張る。

●10月行事予定

| 日 | 1 | 5 | 6 | 7 | 15 | 17 | 20 | 27 | 29 |
|----|------------------|---------|----------------------|---------|--------|-------------------|-------|---------|------------------|
| 行事 | 母親教室：9：00（中央公民館） | スポーツテスト | 陸奥湾一周駅伝競走大会（むつ市スタート） | スポーツテスト | 郡合同音楽祭 | 行政相談：10：00（中央公民館） | 蓬中祭 | 蓬小学芸発表会 | 股脱健診 9：00（中央公民館） |
| 担当 | 民生課 | 蓬田中学校 | 村体育協会 | 蓬田小学校 | 蓬田中学校 | 総務課 | 蓬田中学校 | 蓬田小学校 | 民生課 |



郷沢集会所の正面のカベがとっても可愛いイラストでお色直しされました。このイラストを書いたのは、青年会の皆さんで、下絵を福井明彦さんが担当し、会員がペンキ塗りを担当して完成しました。

イラストは4種類「ちびまる子」・「バイキンマン」・「アンパンマン」・「笑うセールスマン」でとっても上手に描かれております。一度ご覧下さい。

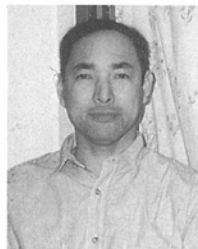
みくつけた 44

けつばる蓬田人 ③7

あなただけの蓬田人

東部方面総監部人事課人事第一班

三等陸佐 星野 範のり 雄お さん



敬意を表したいと思います。私は、現在新宿区市ケ谷に所在する陸上自衛隊東部方面総監部人事課で勤務し幹部人事を担当しています。

主に、東部方面隊（一都、一〇県）に所属する幹部自衛官の昇任・異動等に関する人事管理に携わっています。勤務して既に二年を経過したものの、未だ自分の未熟さばかり論ですが人事管理のむづかしさを痛感する毎日です。

めげることなく小・中学校時代に村で鍛えられた津軽の「ジョッパリ精神」で乗りきっています。家族も、妻は暇をみては手話教室に通うとともに練馬地域のボランティア活動を手伝い、長男、長女、次女もすっかり東京の生活にもなれる等、みんなそれぞれ元気に頑張っています。

存であります。最後に、家族ともども蓬田村の永遠の発展を祈念し又村民皆様の益々の御発展をお祈りしながら終りいたします。

早いもので、私も村を離れてから今年で二十八年が過ぎ去ろうとしています。ここ数年帰省する度にその発展ぶりに驚いています。まずは、その発展を心から喜ぶとともに、その間の村民皆様の御努力と、創意と工夫にあふれた村づくりの手腕に

求め努力するのにもまたやりがいのある仕事であり、そこは

そのような現在、直接蓬田村に貢献することは出来ませんが、せめて蓬田村出身者の一人として今後とも社会に貢献するべく努力をしていく所



めも

▶現住所／練馬区田柄3丁目9-5-103 ☎03(3990)1045 ▶生年月日／昭和21年4月2日 ▶出身／高根／佐井岩男氏弟 ▶家族構成／妻・景子・長男・伸太郎(中3)長女・薫(小6)二女・玲(小3) ▶好きなもの／ゴルフ・スキー ▶経歴／常盤工業株式会社入社(昭和37年)自衛隊入隊(昭和40年)～東部方面総監部人事課(新宿区市ケ谷)～現在に至る(昭和49年、新潟県立高田南城高等学校卒)

▼編集後記▲

村民の皆様のご協力により、連載しております、けつばる蓬田人もお陰様で37回となりました。

少しでも多くの方を紹介したいと考えておりますので、友人、知人、親戚等の方を紹介して下さることをお待ちしております。

戸籍の窓



人口と世帯数 (8月31日現在)

総人口 4,135人
男 1,986人
女 2,149人
世帯数 1,050世帯

8月受付分

お誕生おめでとうございます

坂本 彩乃 (正 長 女
信 子)
越田 理央 (明 長 女
まゆ子)
青木 果歩 (敬 長 女
恵 子)
八戸 菜摘 (正 治 長 女
由紀子)

おくやみ申し上げます

八戸 竹雄 (阿弥陀川 65歳)
田中 のぶ (広 瀬 75歳)