

蓬田

広報

yomogita
village



目次

- 村の出来事 1
- 役場からのお知らせ 3
- こんにちは！保健師です . . . 4
- 蓬田再発見の旅 4
- お知らせ 5
- 戸籍の窓口、民生委員紹介 . 7

元気いっぱい！雪遊び

1月8～10日にかけて村民スキー教室が行われました。子どもたちは休憩時間中にも元気に雪遊び。雪まみれになりながらも歓声を上げ、坂を何度も滑り降りていました。

2

2014 No.490

蓬田村教育長 就任のあいさつ



蓬田村教育長

吉崎 博 (よしざき ひろし)

主な略歴

北海道教育大学釧路分校小学校課程卒業後、昭和 53 年 4 月に平内町立東田沢小学校教諭として配属。平成 11 年 4 月三戸町立杉沢小学校教頭。平成 22 年 4 月平内町立東小学校校長。
平成 26 年 1 月蓬田村教育長に就任。
趣味・特技：野球

1 月 1 日から教育長を命じられた、吉崎博と申します。昭和 27 年 5 月 27 日蓬田村宮本 41 番地に 9 人の末っ子として産声を上げました。決して豊かではなかったのですが、親や兄姉の愛を一身に受けて育ちました。そのため心豊かに育ったように思います。

高校卒業までの 18 年間お世話になった村ですので、その恩返しをしたいと考えています。36 年間の教職経験を生かし、蓬田村の教育行政をしっかりと行い、保・小・中の連携を確かなものにし、心豊かでたくましく生きる力を持った子どもたちにするために誠心誠意頑張る所存です。よろしくお願い致します。

12/20

住民の声を行政運営に反映 蓬田村行政懇談会

ふるさと総合センターにおいて、行政懇談会が開かれ、久慈村長はじめ、各自治会長、役場各課長らが出席しました。

懇談会は行政と住民がともに今後の村づくりを考えていく場として開かれるもので、各自治会から現状や課題が報告されました。自治会からは防犯灯や融雪溝、排水溝の改善に関する要望が特に多く寄せられ、行政との意見交換がされました。その中から一部の概要をご紹介します。

Q サル対策について

A 今年度から国の助成を受け、村鳥獣対策協議会等が主体となり外ヶ浜町の協力を得ながら、サルの捕獲・生息実態調査を行います。(11 月中旬に事前調査を行い、12 月 9 日には捕獲檻を設置しました。)

また、平成 26 年度からは収穫時期にパトロール隊員等を配置し、捕獲檻の設置・見回り、追い払いを実施していきます。



▲各自治会長から多くの意見を頂きました

Q 粗大ゴミの回収処分について

A 平成 22 年度に村で回収処分を行っています。実施に向けては予算や計画が伴いますので、平成 26 年度中に計画を立て、平成 27 年度には実施したいと考えています。

なお、洗濯機・冷蔵庫等の家電は、リサイクル費用がかかりますので、前回同様に個人負担とさせていただきます。

12/26

力を合わせてペッタンコ

蓬田保育園餅つき会

蓬田保育園で年末恒例の餅つき会が行われ、子どもたち 66 人が餅つきを楽しみました。

重い杵をふらつかせながら持ち上げて、臼に入った餅米をつく年長児と年中児に、周りを囲んだ園児たちは「よいしょ！よいしょ！」と声援を送りました。餅つきの後は、あんこやきな粉をまぶしたつきたての餅を美味しく食べていました。



▲年中さんは初めての経験。上手につけるかな～

1/7

筆先に心を込めて

村民書き初め大会

正月恒例となっている村民書き初め大会がふるさと総合センターで開催され、約 20 人が参加しました。

講師・山本陽子氏の「元気に書きましょう」という言葉を念頭に、集中して力強く筆を運んでいくと、書くたびに立派な字へと上達していきました。

子どもたちの感性豊かな作品はふるさと総合センターに展示されています。是非ご覧下さい。



▲力強い筆運びで書き上げました

1/8

もっと滑りたい！

村民スキー教室

1月8日から10日まで、モヤヒルズとナクア白神スキーリゾートで村民スキー教室を開催しました。

約 60 人の子どもたちと保護者が参加し、講師の蓬田スキークラブの方々からクラス別の指導を受けながら、時間ギリギリまでスキーを楽しみました。初日には「自分の力で滑れるようになりたい」と話していた初めての子どもも、最終日にはリフトに乗って滑り降りてくるという見事な上達ぶりでした。



▲モヤヒルズの頂上で記念撮影

1/17

日頃の功労に感謝

平成 25 年警察協力功労者表彰式

外ヶ浜警察署長より、泉谷一博さん（長科）、大澤敏夫さん（郷沢）、蓬田村社会福祉協議会、蓬田駐在所連絡協議会が、警察協力功労者表彰を受けました。

多年にわたり、村民の交通安全の確保や防犯活動に貢献したことが評価されました。一戸署長は一人ひとりに感謝状を手渡し、式辞の中で「交通事故や詐欺被害の防止に活動して頂き大変有り難く思う」と感謝を述べました。



▲感謝状を受け取る泉谷一博さん（長科）

◎住民課よりお知らせです

国民年金保険料の一部免除が承認された期間の保険料納付について

国民年金保険料の一部免除制度は「一部納付が必要な保険料」を納付しないと、免除期間ではなく「未納期間」となります。せっかくお手続きをされた期間ですので、「一部納付が必要な保険料」の納付をお願いいたします。

例えば保険料を1ヶ月分全額納付した場合の年金額に対して、一部納付した場合と比較すると、次のようになります。(1ヶ月分での比較です。)

全額納付 (15,040 円)	全額納付の場合の年金額
4分の3免除 (3,780 円)	8分の5が年金額へ反映
半額免除 (7,520 円)	4分の3が年金額へ反映
4分の1免除 (11,280 円)	8分の7が年金額へ反映

※お手元に納付書がない場合やご不明な点は青森年金事務所 (☎ 017-734-7499) までご連絡ください。

◎住民課よりお知らせです

後期高齢者医療・高額医療・高額介護の合算療養費支給申請のお知らせ

■支給対象者 後期高齢者医療制度に加入していて、医療費と介護サービス費の両方を負担している方。世帯内に対象者が複数いる場合は世帯で合算します。

■対象期間 毎年8月1日から翌年7月31日まで

■支給額 所得区分に応じて自己負担限度額があり、支払った額が自己負担限度額を超えた場合に、超えた額が支給されます。

■支給申請 該当すると思われる世帯には、2月下旬に青森県後期高齢者医療広域連合から支給申請のお知らせをお送りします。お知らせが届いた方は担当窓口申請してください。

▶申し込み・問い合わせ
役場 住民課 ☎ 27-2111

■申請に必要なもの

- 支給申請書 ○後期高齢者医療被保険者証
- 介護保険被保険者証 ○印鑑(認印)
- 通帳(またはコピー)等口座情報の分かるもの

※その他、書類が必要になる場合があります。
詳しくはお問い合わせ下さい。

※対象期間の途中で後期高齢者医療制度に加入した方や転入してきた方等がいる世帯や、7月31日時点で死亡、生活保護受給により資格を喪失している世帯には、支給申請のお知らせが送られない場合がありますので、対象になると思われる方はお問い合わせ下さい。

◎総務課よりお知らせです

防火衣を購入



平成25年度一般コミュニティ助成事業(宝くじ社会貢献広報事業助成)を利用し、防火衣12着を購入しました。蓬田村消防団では、火災時の迅速な消火活動に役立てていきます。

▶問い合わせ
役場 総務課行政班 ☎ 27-2111



▲新しい防火衣



▲防火衣計12着を購入

今月のテーマ



気をつけよう！冬場の食中毒

ノロウイルスから身を守りましょう

冬こそ食中毒の季節です

「食中毒は夏に起こるもの」と思っていますか？
夏には食中毒は増えますが、最も多いのは冬で、その原因の大半を占めるのはノロウイルスです。ノロウイルスは感染力が非常に強く、「食品から人」だけではなく「人から人」へも感染するのが特徴です。



原因

ノロウイルスに汚染された食品を食べることで感染します。

感染者のふん便・おう吐物を通して感染します。

症状

食後24～48時間で、下痢・おう吐・腹痛・発熱（38℃以下）の症状が現れます。症状が持続する期間は短いですが、その間に脱水にならないように、できる限り水分を補給しましょう。

感染したら

- ・下痢止めの薬は回復を遅らせる場合があるので、自己判断では飲まない
- ・自覚症状があるときは、二次感染予防のため食品を扱わない
- ・下痢をしている人の入浴は一番最後にし、まずお尻から洗う

予防のポイント

- ①調理を行う際は、十分に加熱しましょう。（中心温度85℃、1分以上の加熱を行う）
- ②ノロウイルスはアルコール消毒が効かないので、「塩素系漂白剤」で殺菌しましょう。
- ③トイレの後、調理や食事の前には、しっかりと手を洗いましょう。
- ④手ふきタオルは清潔なものを使用しましょう。
- ⑤下痢、おう吐などの症状のあるときの調理は十分に注意しましょう。

消毒について

ノロウイルスは、酸や乾燥に強く、アルコール消毒ではあまり効果がありません。塩素系漂白剤または加熱による消毒が有効です。

蓬田 再発見の旅 No. 18

メリッサと行く！

毎月ALTメリッサが村内の色々な場所や食べ物を実験して、蓬田を再発見します！

アメリカの年越し

年末にはアメリカに帰省し、冬休みを家族とゆっくり過ごしたメリッサ。今回はアメリカでの年越しの様子を教えてくださいました。



▲家族と一緒にホテルのロビーにて

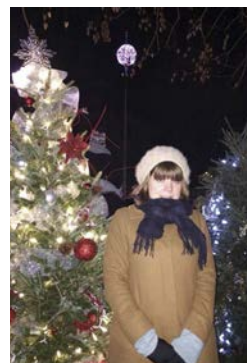
Q. アメリカでの年越しについて教えてください。

A. Usually on New Year's Eve, we celebrate at home with a nice dinner and watch movies or special programs on TV. This year, my mother, sisters, and I went out. My sister's husband stayed home with the kids. We looked at the Christmas tree illuminations in the park, watched people ice skate, and had drinks, snacks, and dessert. At midnight, there were fireworks. It was cold out but we had a great time!



▲花火もあがりました

（意訳：ふだんの大晦日は、私たちの家族は家で素敵なディナーを楽しみ、映画や特別番組を見ながら、祝います。今年は、母と姉妹と私は、外へ出かけました。姉の夫には、子供と家にいて留守番してもらいました。私たちは公園でクリスマス・ツリーのイルミネーションを見て、人々のアイススケートを観て、ドリンク、軽食、デザートをとりました。真夜中には花火が打ち上がりました。外は寒かったですが、私たち家族には素晴らしい時間を過ごせました！）



▲公園のクリスマスツリーの前で

メリッサに行ってほしい場所、体験してほしいイベントなどお寄せ下さい。役場総務課企画財政班 ☎27-2111



◎税務課よりお知らせです

税の申告がはじまります！

▶問い合わせは税務課まで ☎ 27-2111

住民税申告について

平成 26 年度住民税の申告受付を下記のとおり実施します。必要な書類をそろえ、期限内に申告しましょう。

■国民健康保険加入者の方で国保税の軽減の対象になる場合でも申告しないと軽減対象となりません。必ず申告してください。

■農業分の申告がある方は、参考資料として農業収支を確認できる通帳などをご持参ください。

■事業を行っている場合は、事業に関する日々の取引を正確に記帳するとともに帳簿や領収書などの書類を保存してください。なお、平成 26 年 1 月からは、各種事業（農業・漁業など）を営む全ての方に記帳と帳簿書類の保存が必要となりますので、準備をお願いします。

税務署からのお知らせ

税務署では申告相談及び申告書の受付を、土、日を除く午前 9 時から午後 5 時まで実施しています。2 月 23 日と 3 月 2 日に限り日曜日も実施します。

※申告書の作成・提出は、便利な電子申告をお勧めします。詳しくは、e-Tax ホームページ (www.e-tax.nta.go.jp) をご覧ください。

▼問い合わせ 青森税務署 ☎ 017-776-4241

住民税申告受付の日程表

地区名	会場	受付月日	受付時間
中沢	中沢公民館	2月 4日 (火)	午前 9 時～午後 2 時
長科	長科旧公民館	2月 5日 (水)	午前 9 時～午後 2 時
阿弥陀川	役場 2 階	2月 13日 (木)	午前 9 時～午後 4 時
蓬田・宮本	役場 2 階	2月 14日 (金)	午前 9 時～午後 4 時
郷沢	郷沢自治会館	2月 10日 (月)	午後 1 時～午後 3 時
瀬辺地	瀬辺地民生会館	2月 6日 (木)	午前 9 時～午後 2 時
広瀬	文化伝承館	2月 7日 (金)	午前 9 時～午後 2 時
高根	高根公民館	2月 10日 (月)	午前 9 時～午前 11 時

【税務課からのお願い】
青色申告の方は税務署での申告をお願いします。
※その他、複雑な申告や時間を要する申告の場合は、税務署での申告をお願いする場合があります。

所得税確定申告について

確定申告受付は **2月 17日 (月) から 3月 17日 (月) まで**、役場 2 階会議室で実施します。

公的年金などの収入金額の合計額が 400 万円以下で、かつ、公的年金などに係る雑所得以外の所得金額が 20 万円以下である場合には、所得税の確定申告をする必要はありません。なお、所得税の還付を受けるためには、確定申告書を提出する必要があります。

また、所得税の確定申告が必要ない場合であっても、住民税の申告は必要です。

申告に必要なもの (住民税・所得税共通)

最低限これだけは必要です

- 印鑑
- 医療費の領収書（合計額を出しておいてください）
- 生命保険料払込証明書など
- 源泉徴収票（給与・年金収入のある方）
- 身体障害者などの手帳
- 戸別所得補償交付金計算書など
- ライスセンターを使用している人は精算書（12 月 20 日頃に郵送されたもの）
- その他申告に必要な資料（経費の領収書や、人件費の内訳など）
- 生命保険会社などから年金を受給している方は明細書

お知らせ

女性のための女性
司法書士による無
料法律相談会

相続・成年後見・借金問題・家族間の問題など法律の関係するお悩みを抱えた女性のために、女性司法書士が無料で相談に応じます。秘密は厳守ですので、安心してご相談ください。また、予約は不要です。

- 日時 3月2日(日) 午前10時から午後4時まで
- 場所 アピオあおもり 2階大研修室1
- ☎017-732-1010
- 右記日時以外でも青森県司法書士会総合相談センター(☎0120-940-230)で、相談のご案内やご相談内容に応じたお近くの司法書士の紹介を行っております。
- ▼問い合わせ 青森県司法書士会 ☎017-776-8398

ご存知ですか？
「国の教育ローン」

「国の教育ローン」は、高校、短大、大学、専修学校、各種学校に入学・在学するお子さまをお持ちのご家庭を対象とした公的な融資制度です。

- 融資額 学生・生徒1人につき300万円以内
- 利率 年2.35% (母子家庭の場合は年1.95%) (平成25年11月11日現在)
- 返済期間 15年以内 (交通遺児家庭または母子家庭の方は18年以内)
- 使い道 入学金、授業料、教科書代、アパート・マンションの敷金・家賃など
- 返済方法 毎月元利均等返済(ボーナス時増額返済も可能)
- ▼問い合わせ 教育ローンコールセンター ☎0570-008656 (ナビダイヤル) または ☎03-5321-8656

不動産取得税を
軽減できます

不動産取得税は、土地や家屋の売買、贈与、交換などによる取得に対して課税される県の税金です。

住宅を新築したり、中古住宅を取得した場合などで、一定の要件に該当すると、申請により土地及び家屋に係る税額が軽減される制度があります。詳しくはお問い合わせください。

- ▼問い合わせ 東青地域県民局 県税部 課税第二課 ☎017-734-9973

相続登記に関する
無料相談会

青森県司法書士会では、毎年2月を「相続登記はお済みですか月間」と定め、相続登記に関する無料相談会を実施しています。

- 相談内容 相続登記
- 相談期間 2月3日(月)から2月28日(金)まで (土・日・祝日は除く)

募集します

- 相談場所 青森県内の各司法書士事務所
- 費用 初回相談無料 (2回目以降や具体的な手続きは有料です)
- ▼問い合わせ 青森県司法書士会 ☎017-776-8398

自衛官募集

- 種目 幹部候補生(一般、歯科・薬剤科、医師・歯科幹部(医師・歯科医師))
- 概要 ○幹部候補生(一般) ↓部隊の指揮官となる幹部自衛官を養成
- 幹部候補生(歯科・薬剤科) ↓免許取得(見込み)者を採用
- 医科・歯科幹部 ↓免許取得者を幹部採用
- 応募資格 (男女) ※平成27年4月1日現在の年齢
- 幹部候補生(一般) ↓22歳以上26歳未満(大学院修士課程修了(見込み)者は28歳未満)

消防団員募集



消防団は、本業と並行して地域の安全と安心を守るために自ら活動している人たちが集まる防災機関です。蓬田村には8つの分団があり、日頃から各種訓練や知識・技術の習得に励んでいます。蓬田村消防団では、幅広い年齢層の団員を随時募集しています。興味のある方はお問い合わせください。

▼問い合わせ 役場総務課 行政班 ☎27-2111

戸籍の窓口

【12月受付分】(敬称略)

■ご冥福をお祈りします

藤本 作蔵	90歳	(長科)
藤本 キヌ	97歳	(長科)
山谷 きそ	81歳	(阿弥陀川)
福田 勝美	88歳	(郷沢)
久慈 喜光	82歳	(広瀬)
久慈 るみ子	55歳	(広瀬)
稲葉 みち系	98歳	(高根)
稲葉 チマ	81歳	(高根)

■蓬田村の人口 (12月31日現在)

区分	人口	前月比
総人口	3,122	-4
男	1,511	-1
女	1,611	-3
世帯数	1,154	±0

第7回村民ふれあい 芸能発表会開催



村内外から出演者が集まり、美しい歌声や演奏、華麗な舞踊など芸能発表を行います。

- 期日 2月16日(日)
- 場所 ふるさと総合センター
- 時間 午前9時30分から
- 無料バス有り 中沢・高根より 8時30分発

▶問い合わせ
 社会福祉協議会 ☎ 27-2828

※切り取り

よもぎ温泉 入浴ご優待券

(1枚で5名様限り有効)

大人入浴料 50円引 (350円→300円)
 有効期限：平成26年2月28日
 ☎ 0174-27-2170
 定休日：火曜日(火曜祝日の場合は翌日)

民生委員・児童委員を 紹介します

▶問い合わせは健康福祉課まで ☎ 27-2111

民生委員

地域	委員名	電話
中沢	川嶋 善光	27-2162
長科	藤本 治郎吉	27-2237
阿弥陀川	森 正象	27-2022
蓬田	武井 守人	27-2274
宮本	太田 信雄	27-3266
郷沢	高田 重雄	27-3066
瀬辺地	越田 久	27-2328
広瀬	久慈 昭子	27-2636
高根	稲葉 聡子	27-2436

主任児童委員

地域	委員名	電話
北部	佐井 靖子	27-2661
南部	清水 由香里	27-2013

3年に一度の民生委員・児童委員の一斉改選が行われ、新たな委員が決まりましたのでお知らせします。

民生委員・児童委員は、関係機関と協力・連携し、地域の見回り・住民の立場になって相談を受け付けています。ぜひお気軽にご相談ください。

任期は平成28年11月30日までです。

全ての民生委員は児童委員を兼ね、厚生労働大臣から委嘱されて無報酬で地域の相談・援助活動を行っています。また、活動で知り得た情報は委員退任後も守秘義務が課せられています。

▶久慈村長と民生委員・児童委員のみなさん。



青森県交通対策協議会よりお知らせです

平成25年 県内の交通事故発生状況

交通事故発生状況

	数	前年比
発生件数	4,963件	-258人、-4.9%
死者数	48人	-11人、-18.6%
負傷者数	6,122人	-338人、-5.2%



死者数は1966年以降で過去最少！発生件数・負傷者数は12年連続減！

交通死亡事故の特徴

- 1、高齢(65歳以上)死者の増加(34人 前年比+4人)
 全死者の約7割(70.8%)を占める。
- 2、高齢ドライバーによる死亡事故の増加(19人 前年比+7人)
- 3、飲酒(酒気帯び含む)による事故死者の増加(4人 前年比+2人)