

蓬田

広報

yomogita
village

田

目次

- 平成26年度当初予算 . . . 1
- 村の出来事 3
- 蓬田再発見の旅 3
- お知らせ 5
- 戸籍の窓口、児童川柳 . . . 7



雪原の風を切る！

3月16日に第2回よもぎたチャレンジカップが村営牧場で行われ、スノーモービル大会では県内各地から集まった約50人の選手がダイナミックなレースを展開しました。

4

2014 No.492

～夢と希望あふれるあずましい村づくり予算～

平成 26 年度一般会計当初予算

20 億 9,454 万円

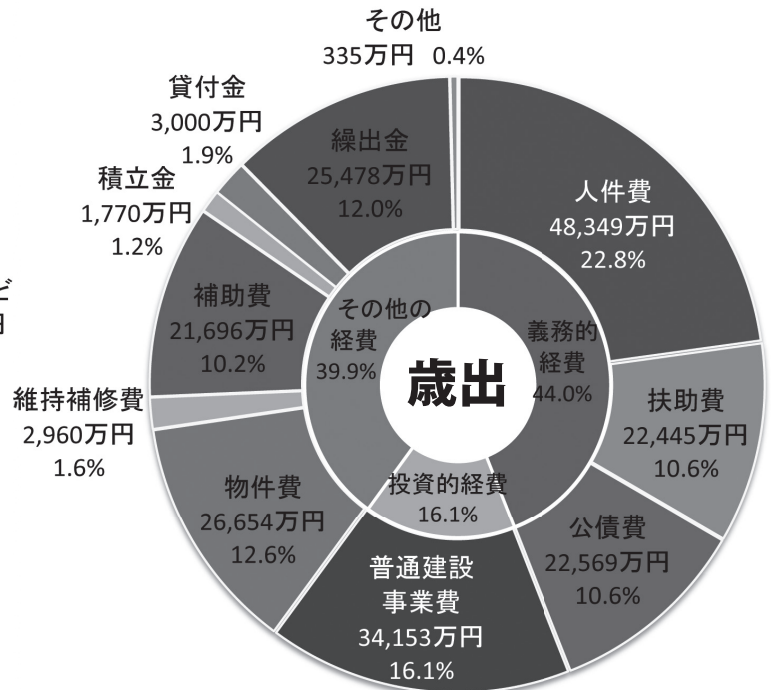
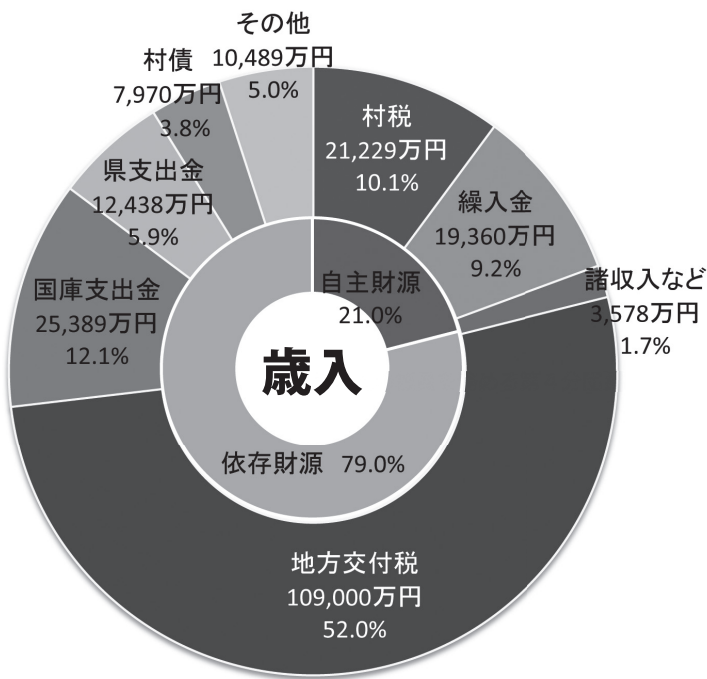
蓬田村の平成 26 年度の当初予算が 3 月議会で可決されました。一般会計予算額は、前年度比 8,173 万円 (4.1%) 増の 20 億 9,454 万円となっています。

★歳入

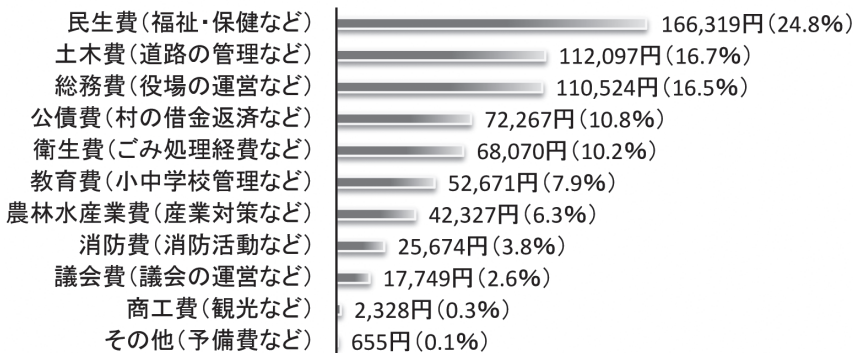
村の基本収入である村税は、景気回復の実感はまだ十分で無く、村民税やたばこ税等が落ち込むと見られており前年度比で 223 万円 (1.0%) の減少を見込んでいます。依存財源である国庫支出金は、新規事業や公営住宅建設事業費などの補助建設事業の増加により前年度比で 4,761 万円 (23.1%) の増加となっています。

★歳出

公債費は償還完了により前年度比で 2,419 万円 (9.7%) の減少。普通建設事業費は、新規事業の道路ストック総点検事業等により前年度比で 3,898 万円 (12.9%) の増加。物件費は、消費増税の影響や、海岸漂着物対策推進事業等により前年度比で 3,112 万円 (13.2%) の増加を見込んでいます。



村民 1 人に使われるお金 (670,681 円)



(平成 26 年 2 月 28 日現在 人口 3,123 人)

特別会計の予算額

会計名	予算額
学校給食センター	3,095 万円
国民健康保険	4 億 6,820 万円
簡易水道事業	1 億 477 万円
介護保険	4 億 721 万円
宅地造成事業	1,988 万円
後期高齢者医療	8,957 万円
合計	11 億 2,058 万円

新年度予算の主な取り組み



□公営住宅建設事業 2億1,500万円

村営住宅よもっと団地の建設事業です。村営住宅は高い入居率で、入居を希望しても出来ない状態が続いています。5カ年目の26年度は、国の補助を活用し、9戸の建設を予定しています。

□臨時福祉給付金事業 1,187万円

平成26年4月の消費税引き上げに伴い、所得の低い方々への負担を考慮し、1人あたり1万円を支給します。26年度分市町村民税（均等割）が課税されない方が対象です。



□道路ストック総点検事業 2,500万円

老朽化が進む橋梁・舗装・標識・照明・道路のり面などの道路ストックについて、道路利用者および第三者の被害を防止する観点から、損傷状態を把握するための点検を実施し、危険性の有無を判定します。

□中学校海外研修事業 478万円

蓬田中学校3年生が海外研修を行います。英語力アップや異文化体験などを目的とし、世界で通用する人間力を身につけます。26年度は9月に台湾へ行く予定です。



□子どもの医療費無料化 1,080万円

子育て世帯の負担を軽減するとともに、子どもたちが安心して医療を受けられるよう、0歳から中学校卒業までの医療費（入院・通院ともに）を村が助成します。

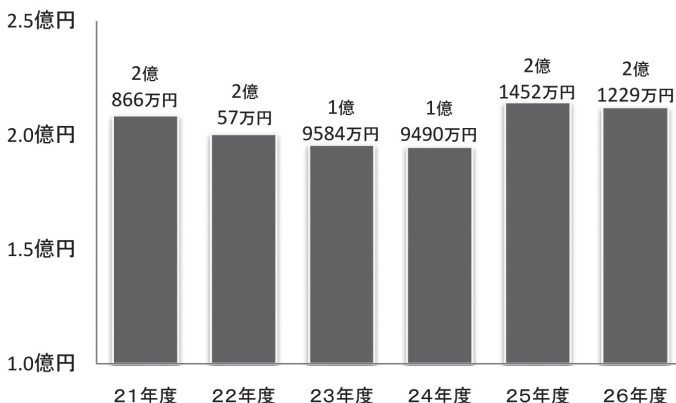
□村観光拠点誘客促進事業 300万円

村の観光拠点であるマルシェよもぎた、よもぎ温泉、村の駅よもっとへの誘客を促進し、村内観光の活性化に結びつけます。

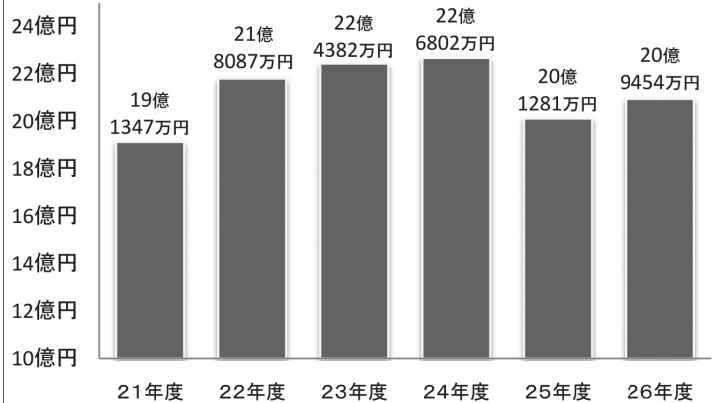


この他にも様々な事業を実施し、住民の皆さんが生活しやすい、活力ある村づくりのため、限られた予算を有効に執行します。なお、光ファイバー事業、ホタテ残渣対策事業は25年度補正予算において計上されています。

村税当初予算の推移



一般会計当初予算の推移

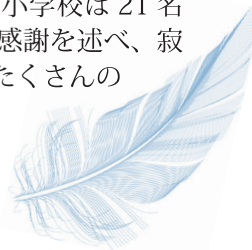




平成 25 年度蓬田小学校卒業式

思い出を胸に 羽ばたく

3月9日(日)に蓬田中学校で、3月20日(木)蓬田小学校で卒業証書授与式が行われました。中学校は25名、小学校は21名が卒業を迎えました。先生や両親、地域の方々への感謝を述べ、寂しさに涙する子も見られました。みんなと過ごしたたくさんの思い出を胸に新たな道へと進んでいきます。



平成 25 年度蓬田中学校卒業式



蓬田 再発見の旅

メリッサと行く!

蓬田中学校の卒業生へ

メリッサが蓬田村に来たのは、今回の中学校の卒業生が小学6年のとき。たくさんの時間を共有してきました。そんなメリッサから贈る言葉!

Dear Graduates,
I'm very glad that I could study with you for the past few years. You've all grown up so much since I first met you. I am sad that I can't meet you so often anymore, but I hope that you will enjoy the next stage in your life. And please have fun studying foreign languages! Please decide your next dreams and work hard to make them come true. Congratulations!

(意識: 親愛なる卒業生、
数年にわたり、あなたたちと一緒に勉強できたことをとても嬉しく思います。初めて会ったときから見違えるほど成長しましたね。これからはもうそれほど頻繁に会えなくなるのは悲しいけれど、あなたたちの人生の次の舞台を楽しむことを願っています。それと外国語の勉強を楽しんで下さい! 新たな夢を見つけて、それをかなえるために力の限り頑張ってください。おめでとう!



2/21

功労・功績をたたえて

平成 25 年度 蓬田村表彰・教育委員会表彰

長年にわたり村に功績のあった方や、各大会で輝かしい成績を取めた方をたたえる表彰式がふるさと総合センターで行われ、5名が表彰されました。

■蓬田村表彰

[功労者賞]

○安田 忠治 (広瀬)

広瀬第9納税貯蓄組合長として28年間にわたり、納税思想の普及啓発に貢献。

○坂本 浩 (長科)

消防団員として30年間にわたり地域住民の民政の安定に貢献され、現在は副分団長の責を担う。

○坂本 太志 (瀬辺地)

消防団員として30年間にわたり地域住民の民政の安定に貢献。



■蓬田村教育委員会表彰

[芸術・文化賞]

○伊勢谷 るみ (蓬田中2年・阿弥陀川)

第28回国民文化祭・やまなし 2013現代詩の祭典「文芸祭現代詩大会」中・高校生の部において、日本詩人クラブ会長賞を受賞。

○若佐 直音 (蓬田中2年・中沢)

第28回国民文化祭・やまなし 2013現代詩の祭典「文芸祭現代詩大会」中・高校生の部において、第28回国民文化祭山梨県実行委員会会長賞を受賞。

2/26

パソコンの基礎を学ぶ

阿弥陀川自治会パソコン教室

阿弥陀川自治会で地区住民によるパソコン教室を開催しました。この日は公民館に8人が集まり、役場から借りたパソコンなどを使って、文書作成を学びました。講師を務めた森秀夫さんと森喜寿郎さんは「習得して地域に貢献してもらいたい」と話し、参加者は「習う機会が少ないため、貴重な時間です」と操作に四苦八苦しながらも楽しそうに話していました。



▲3月中旬まで定期的に計10回程開催されました

3/16

雪を活かして村の活性化を

第2回よもぎたチャレンジカップ

昨年に続き2回目の開催となるよもぎたチャレンジカップが村営牧場で開催され、村内外から集まった200人を越える人で賑わいました。

会場ではスノーフラッグ、ソリ大会などが行われたほか、漁協からホタテのバター焼きなどが無料で振る舞われ、多くの家族連れが冬ならではのイベントを楽しみました。またスノーモービルでは選手たちの壮絶な順位争いや豪快なジャンプに、観客の目はくぎ付けとなりました。実行委員会会長の坂本一高さんは「地域の活動と他地域の連携により、無事に開催できたことに感謝している。雪を活かしたイベントで冬の村内観光の活性化に繋がって欲しい」と話していました。



▲熱戦続きのスノーフラッグ



▲ソリ大会の様子



▲スノーモービルで豪快なジャンプを魅せる



▲ホタテを提供する漁協の坂本組合長

◎産業振興課よりお知らせです

JA 青森蓬田支店の堆肥をご利用下さい

▶問い合わせ
JA 青森蓬田支店
担当 久慈 ☎ 27-3111

JA 青森蓬田支店では「めばえ堆肥・普通堆肥」を製造・販売しています。「めばえ堆肥」とは粉碎した籾殻に米ぬかなどを加え熟成させたもので、トマト・野菜農家の方や家庭菜園をする方にお薦めしています。

普通堆肥 販売価格	軽トラック枠付き	税抜き 1,000 円 (引き取りのみ)
	2 トントラック枠付き	税抜き 2,000 円 (配送の場合は別途送料が必要です)
めばえ堆肥 販売価格	軽トラック枠付き	税抜き 3,000 円 (引き取りのみ)
	2 トントラック枠付き	税抜き 6,000 円 (配送の場合は別途送料が必要です)
	40L 袋	税抜き 350 円 (4 月より値上がり予定)

◎住民課よりお知らせです

後期高齢者医療被保険者の皆さまへ

■青森県後期高齢者医療保険料について

平成 26 年度の青森県後期高齢者医療保険料率は、これまでと変わらず、均等割額 40,514 円、所得割率 7.41%、保険料賦課限度額は、2 万円引き上げられ 57 万円となります。

■保険料の決まり方について

均等割額〔被保険者全員が納める額〕(40,514 円) + 所得割額〔所得に応じて納める額〕{(前年の総所得金額等 - 基礎控除額 33 万円) × 7.41%} = 保険料(限度額 57 万円)

■後期高齢者医療保険料の軽減措置について

平成 26 年度の保険料軽減措置は、判定基準を拡大して引き続き実施されます。

○均等割額の軽減 → 被保険者とその世帯の世帯主の所得を合わせた世帯の合計所得で判定します。

世帯の所得額の合計	軽減割合
33 万円以下かつ被保険者全員の年金収入が年額 80 万円以下 (その他の各種所得がない)	9 割
33 万円以下の方	8.5 割
33 万円 + (24 万 5 千円 × 被保険者の数) 以下	5 割
33 万円 + (45 万円 × 被保険者の数) 以下	2 割

○被用者保険の被扶養者であった方の軽減 → 均等割額が 9 割軽減され、所得割額の負担はありません。

※被用者保険とは、全国健康保険協会 管掌健康保険、船員保険、健康保険組合、共済組合などです。

○所得割額の軽減 基礎控除後の所得が 58 万円以下の方は、所得割額が 5 割軽減されます。

▶問い合わせ 住民課 ☎ 27-2111 または 青森県後期高齢者医療広域連合 ☎ 017-721-3821

子ども会「廃品回収」のお知らせ

4 月 20 日 (日) に子ども会廃品回収を実施しますので、ご協力をお願いします。新聞紙・チラシ・週刊誌・段ボール・ビールびん・

一升びんなどが回収対象です。朝 8 時までには自宅前を出して下さい。

▶問い合わせ
教育委員会 ☎ 31-3111



お知らせ

4月1日より消費税率が上がります

平成26年4月1日から消費税及び地方消費税の税率が8%に引き上げられます。引上げ分の消費税収(国・地方)はすべて社会保障財源化されます。円滑かつ適正な転嫁にご理解とご協力をお願いします。

消費税率(国・地方)の引上げに当たって事業者の方々が円滑かつ適正に転嫁できるよう、転嫁、広告・宣伝、価格表示、便乗値上げ等に関する相談窓口を設置しています。お気軽にお問い合わせください。

▼問い合わせ 消費税価格転嫁等総合相談センター
☎0570・200・123
【受付時間】平日午前9時～午後5時(平成26年4月は土曜日も受付)
ホームページ <http://www.tenkasoudan.go.jp>

確定申告を間違っていたときは…

○税額を多く申告していたとき

法定申告期限から5年以内(平成23年分以降)に「更正の請求」をして正しい税額への訂正を求めることができます。

○税額を少なく申告していたとき

「修正申告」をして正しい税額に修正するとともに、新たに納める税額は、修正申告書を提出する日までに、延滞税と併せて納めてください。

なお、新たに加算税が賦課される場合があります。○確定申告を忘れていたとき

申告の必要があるにもかかわらず、確定申告をしなかった場合には、できるだけ早く申告してください。詳しくは、国税庁ホームページをご覧ください。
www.nta.go.jp

募集します

国家公務員「海上保安学校学生(特別)」採用試験

■受験資格 平成26年4月1日において高等学校等を卒業した日から起算して6年を経過していない者

■受験申込受付期間

【インターネット申込み】

4月1日(火)から4月8日(火)まで

【郵送・持参申込み】4月1日(火)から4月4日(金)

■第一次試験日

5月18日(日) 青森市

■第二次試験日

6月12日(木)～6月20日(金)のうち1日 塩竈市

■最終合格者発表日

7月16日(水)

▼問い合わせ 青森海上保安部管理課

(☎030・0811)

青森市青柳1-1-2)

☎017・734・2423

FAX 017・734・2430

「みちのく・ふるさと貢献基金」助成事業募集

公益財団法人みちのく・ふるさと貢献基金法人で

は、県内における個人、団体、NPO法人、企業などが地域の発展、地域貢献に資するために地域資源を活用・創造する活動や、健康増進、医療、福祉、環境に関連する活動に対し、必要な費用を助成しています。

■応募期間 4月1日(火)から6月30日(月)まで

■応募方法 ホームページ

(<http://www.michinoku-furusato.or.jp>)から申請書をダウンロードし、必要事項を記入して財団事務局へ送付してください。

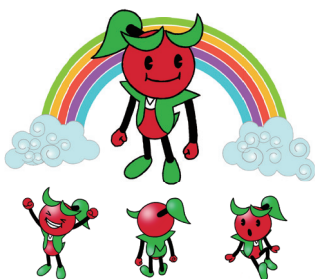
■助成金 必要費用以内

で、100万円を限度

▼問い合わせ 公益財団法人みちのく・ふるさと貢献基金 事務局

☎017・774・1179

広告や販売にヨモット君のマークを使いませんか？



物産品販売や個人で使用する広告などに、ヨモット君のマークを使用しませんか？役場では無料でデジタルデータを配布しています。興味のある方は、データを入れるものをご持参の上、ご来庁ください。

▶問い合わせ 総務課 広報担当まで ☎27-2111

メリッサの Let's enjoy English ♪

英会話教室



今回は4月16日(水)
時間：午後6時30分～
場所：ふるさと総合センター
問い合わせ ☎31-3111

戸籍の窓口

【2月受付分】(敬称略)

■ご結婚おめでとうございます

(柿崎 一真 (広 瀬)
成田 夏美 (弘 前市)

■ご冥福をお祈りします

大澤 章子 82歳 (郷 沢)
高山 勇次郎 84歳 (郷 沢)
久慈 喜一 78歳 (瀬 辺 地)

■蓬田村の人口 (2月28日現在)

区分	人口	前月比
総人口	3,123	-4
男	1,513	-3
女	1,610	-1
世帯数	1,160	+1

4月6日(日)～15日(火)

春の全国交通安全運動

暖かくなると外出する機会が多くなります。みんなで、子どもや高齢者を交通事故から守りましょう。

子どもや高齢者の交通事故防止のために!

■全ての座席のシートベルトとチャイルドシートの正しい着用の徹底

■自転車の安全利用の推進

■飲酒運転の根絶

■横断歩行者の交通事故防止

■夕暮れ時・夜間の外出時の反射材利用



※切り取り

よもぎ温泉 入浴ご優待券

(1枚で5名様限り有効)

大人入浴料 50円引 (350円→300円)

有効期限：平成26年4月30日

☎0174-27-2170

定休日：火曜日(火曜祝日の場合は翌日)

児童川柳 ペンシル

No.149 お題 『勉強』

天位 1年 木村 奏



四じかんめこのつぎおひるうれしいな

佳作 テストやり百点とれずぎんねんだ
難しい問題とけたらうれしいな
やる気だし机にむかって集中だ
集中だゲームはがまんテスト前
かけぎんで九九をやったよむずかしい
九九カードどんどんふえてうれしいな
勉強はあたまがよくなるおまじない
勉強は笑ってやると楽しいな
勉強は頭の中のたいそうだ
しゅくだいはきょうもまたせつないな
あと10年大人に向かって勉強だ
べんきょうをしたらしいことあるのかな
せんせいよすこししゅくだいへらしてよ
八教科きらいもあるけど好きもある
さんすうのないせかいに行きたいな
りかしつでじっけんたいすきたのしいな
勉強がゲームだったらいいのにな

2年 田中美妃
6年 森 竜馬
6年 木村海遊
6年 森 磨洲
3年 八戸 蓮
4年 山口瞳弥
3年 藤本桜歌
5年 松本紗弥
5年 工藤虹七
2年 畠山響輝
4年 下山 昂
4年 張間万桜
4年 有馬海里
4年 本堂暖人
2年 田中海斗
4年 若佐 唯
5年 越田 諒

選評 おかじょうき川柳社 むさし

今月の題「勉強」は、難しかったようですね。みなさんは学校へ勉強しに行っているので簡単に作れると思ったのですが、手こずった方が多いようでした。勉強が生活の中心だからこそ難しかったのかもかもしれませんね。それから、川柳は5・7・5音だということを忘れていませんか。特に中の7音は6音になったり8音になったりしないようにね。

人位 唯さん、理科が好きですか。実験って楽しいんだよね。いろんなことが分かって謎が解けてくるんだもんね。中の7が8音になっています。

地位 諒さん、「勉強がゲームだったら」ってところがおもしろい。ゲームと勉強はどちらがうのかな？勉強をゲームだと思ってしまうばどうかな？

天位 奏さん、みんなお昼が好きなんだけど、そう書いてくれたのは奏さんだけでした。みんなで食べるお昼っておいしいだろうな。勉強も頑張ってるね。



5月号はお休みです。
6月号のお題は「晴れ」です。

