

# 蓬

広  
報

# 田

yomogita  
village

## 目次

- 村の出来事 ..... 1
- 蓬田村行政組織図 ..... 3
- 総合カレンダー ..... 5
- よもぎたトピックス ..... 7
- こんにちは！保健師です ..... 8
- お知らせ ..... 9
- 新刊図書 ..... 11

## わくわくドキドキ！1年生！

4月7日（土）、蓬田小学校で入学式が行われ、新1年生18人が元気に学校生活をスタートさせました。入学式後の教室では、担任の先生の話最後までしっかりと聞く素晴らしい姿が見られました。

# 5

2018 No.541

### 4/2-7 期待に胸膨らむ新生活

平成 30 年度入園式・入学式

4月2日（月）、蓬田保育園で入園式が行われ8名の新入園児が保育園生活をスタートさせました。また、4月7日（土）には蓬田小学校と蓬田中学校で入学式が行われ、ピカピカのランドセルを背負った小学1年生18人と、真新しい制服に身を包んだ中学1年生19人が学びの門をくぐりました。



蓬田保育園  
園児数 74人  
うち新入園児  
男子 3人  
女子 5人 計 8人



蓬田小学校  
児童数 123人  
うち新入生  
男子 10人  
女子 8人 計 18人



蓬田中学校  
生徒数 60人  
うち新入生  
男子 8人  
女子 11人 計 19人

### 4/4 安心して登下校してほしい

村内スクールバス停の清掃活動

新学期を前に、青少年育成蓬田村民会議役員による村内全10カ所のスクールバス停の清掃活動が行われました。関係者14名は児童が気持ちよく登下校できるように、待合室の天井のほこり取りや掃き掃除、窓拭きなどをして、隅々まできれいにしました。また、蓬田駐在所の下井田警察官も同行し、バス停の安全を確認しました。



▲小雨が降る中での清掃となりました

## 蓬田村副村長 就任のあいさつ

— 4月1日付けで工藤洋一氏が副村長に就任しました —



蓬田村副村長

くどう よういち  
工藤 洋一

主な略歴

青森県立青森高等学校、東京都立大学法学部法律学科卒業後、昭和48年4月青森県庁に入庁。県税事務所、総務部地方課、水産部漁政課等を経て、出納局次長、監査委員事務局長を務める。平成21年7月より3年間、(株)ユニバースの常勤監査役として勤務。平成30年4月蓬田村副村長に就任。  
趣味：野菜づくり、囲碁

この度、議会の同意をいただき、4月1日付けで副村長に就任いたしました。もとより微力ではございますが、久慈村長を補佐し、議会や関係団体等の皆様と連携を図りながら、久慈村長の進める、夢と希望のあふれる「あずましい村づくり」実現のため、誠心誠意努めて参る所存でございます。

村民の皆様のご指導ご協力を賜りますようお願い申し上げます、ご挨拶とさせていただきます。

### 3/29 玉ねぎのブランド化に向けて

玉ねぎの栽培試験報告会

弘前大学・JA蓬田支店・蓬田村の産学官連携事業である、ホタテ残渣堆肥を活用した玉ねぎの栽培試験報告会が、ふるさと総合センターで行われました。弘前大学の前田准教授より、堆肥と玉ねぎの相性の良さや、6次産業化に向けたトマトスープとカレーの試作の状況が説明され、参加者は熱心に耳を傾けていました。



▲「ブランド化のポイントは地域の結束」と前田准教授

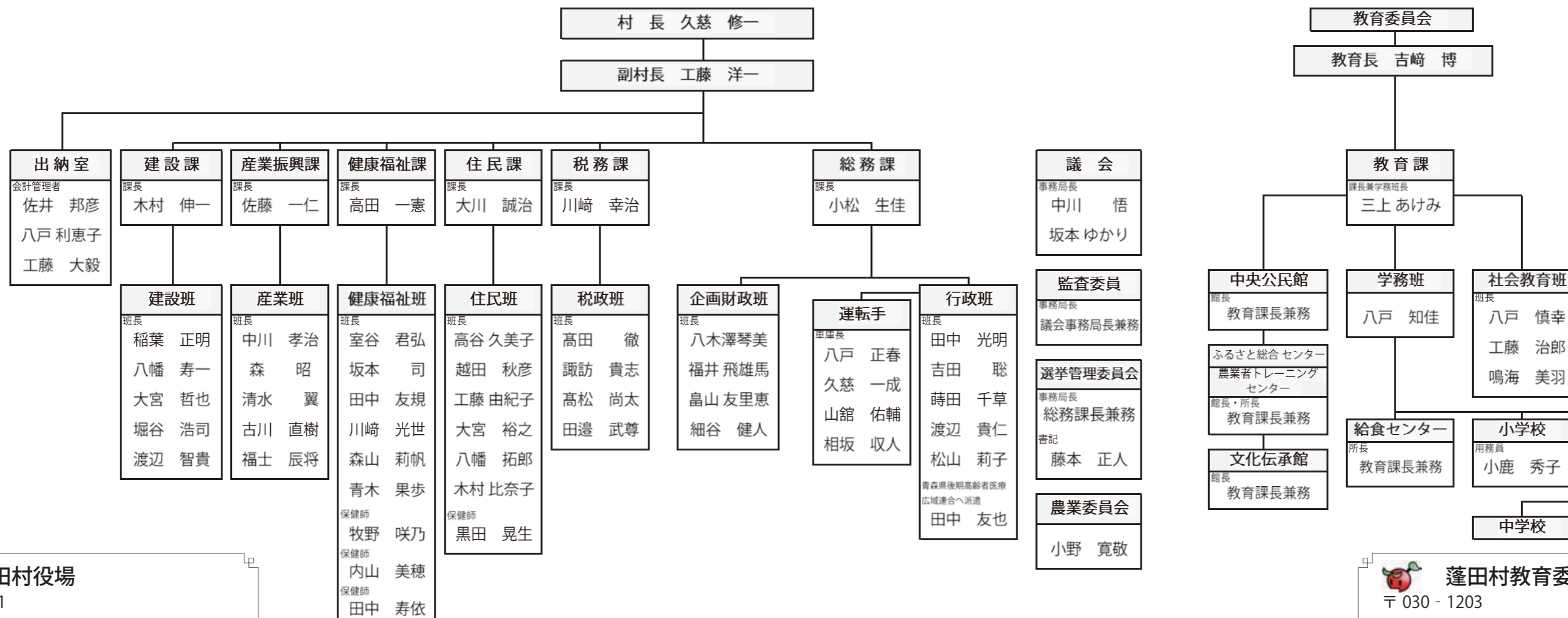
### 4/1 地域防災力の向上を誓う

平成30年度春季火防演習

4月1日（日）、蓬田村消防団は「高根公民館付近で火災発生」と想定し、100名の団員が火防演習を行いました。団員たちはきびきびとした態度で訓練に臨み、器具操作や動作を確認し、士気を高めました。また、演習後には辞令交付式が行われ、4月1日付けで入団した3名に辞令が交付されました。



▲正確な動作で放水訓練を行う団員



**蓬田村役場**  
 〒 030 - 1211  
 青森県東津軽郡蓬田村大字蓬田字汐越 1 - 3  
 ☎ 0174 - 27 - 2111 FAX 0174 - 27 - 3255

**蓬田村教育委員会**  
 〒 030 - 1203  
 青森県東津軽郡蓬田村大字郷沢字浜田 136-76  
 ☎ 0174 - 31 - 3111 FAX 0174 - 31 - 3112

**新採用職員紹介**



平成 30 年 4 月 1 日付  
 で新規採用になった職員  
 を紹介します。  
 これからよろしくお願  
 いします。



わたなべ ともき  
**渡辺 智貴**

- 建設課 建設班
- 広瀬地区出身

役場職員として蓬田村  
 に貢献をしていけるよう  
 に最大限の努力をしてい  
 くつもりです。どうぞ、  
 よろしくお願ひします。



たなべ ほたか  
**田邊 武尊**

- 税務課 税政班
- 青森市出身

武尊と書いて（ほたか）  
 と読みます。村職員とし  
 て丁寧な接客と、早く仕  
 事を覚えたいです。そし  
 て、住民の方に早く名前  
 を覚えてもらえるように  
 明るく元気に頑張ります。  
 よろしくお願ひします。



あおき かほ  
**青木 果歩**

- 健康福祉課 健康福祉班
- 阿弥陀川地区出身

いつでも笑顔で明るく  
 を目標に、一つ一つの仕  
 事に責任を持ち、住民の  
 皆さまの立場に立って、  
 丁寧に対応していきたい  
 です。至らない点が多々  
 あると思いますが、頑張  
 りますのでよろしくお願  
 いします。



まつやま りこ  
**松山 莉子**

- 総務課 行政班
- 青森市出身

何事も最後まで諦めず  
 に取り組む性格を生かし  
 て、日々の仕事に組み  
 入ります。一日でも早く仕  
 事を覚え、礼儀正しい対  
 応を心がけて頑張ります。  
 ご迷惑をおかけすると思  
 いますが、よろしくお願  
 いします。



あいさか しゅうと  
**相坂 収人**

- 総務課 運転手
- 広瀬地区出身

大型運転手として 4 年  
 目になるため、初心に戻  
 り車両点検・健康管理・  
 危険予知などの基本を見  
 直し、安全運転に磨きを  
 かけます。また、笑顔と  
 元気な挨拶で親しみやす  
 い職員になりたいです。  
 よろしくお願ひします。

**各課の業務内容**

**総務課**

- ・行政班  
 行政、消防防災、公有財産管理、防  
 犯、交通安全など
- ・企画財政班  
 企画、地域振興、広報広聴、村民祭、  
 予算編成など
- 税務課**  
 村税等の賦課徴収、税務諸証明の発  
 行など
- 住民課**  
 国民健康保険、介護保険、後期高齢  
 者医療、戸籍、住民基本台帳、消費  
 者行政など
- 健康福祉課**  
 乳幼児・児童及び母子福祉、老人福  
 祉障害福祉、生活保護、公衆・環境  
 衛生、各種健診など

**建設課**

道路、河川、海岸、公園、除排雪、  
 簡易水道、村営住宅など

**産業振興課**

農業、畜産業、林業、水産業、商工  
 観光など

**教育課**

社会教育、生涯学習、中央公民館等  
 の施設の管理運営、小・中学校・給  
 食センターの管理運営など

**出納室**

村税等の収納、公金の管理、歳入歳  
 出の管理など

**議会事務局**

議会事務、議会だよりの発行など

**選挙管理委員会事務局**

選挙人名簿の作成、各種選挙の実施  
 など

**農業委員会**

農業委員会の事務など

日	月	火	水	木	金	土
	※予定は変更されることがありますので、確認をお願いします。	<b>1</b> ◆障害者訓練教室 ふ  北 燃えないごみ 南 燃えるごみ (40cm 未満)	<b>2</b>	<b>3</b> ○ 憲法記念日	<b>4</b> ○ みどりの日	<b>5</b> ○ こどもの日
<b>6</b>	<b>7</b> ◆一般高齢者教室 よ  北 燃えるごみ (40cm 未満)	<b>8</b> ◆障害者訓練教室 ふ  北 缶・ペットボトル・ビン 南 燃えるごみ (40cm 未満)	<b>9</b>	<b>10</b> ◆いきいきなどわどサロン ふ ◆子育て相談 10:00~12:00 ふ ◆子育てサークル  北 燃えるごみ (40~60cm) 南 缶・ペットボトル・ビン	<b>11</b> ◆一般高齢者教室 よ  南 燃えるごみ (40cm 未満)	<b>12</b> ◆二種混合予防接種 8:30~11:30 診
<b>13</b> ◆中学校運動会 グ 	<b>14</b> ◆一般高齢者教室 よ  北 燃えるごみ (40cm 未満)	<b>15</b> ◆障害者訓練教室 ふ  北 燃えないごみ 南 燃えるごみ (40cm 未満)	<b>16</b> ◆3歳児健診・フッ素塗布 ふ 12:45~13:15 ◆英会話教室 18:00~ ふ	<b>17</b> ◆いきいきなどわどサロン ふ ◆子育てサークル  北 燃えるごみ (40cm 未満) 南 燃えないごみ	<b>18</b> ◆一般高齢者教室 よ  南 燃えるごみ (40~60cm)	<b>19</b>
<b>20</b>	<b>21</b> ◆一般高齢者教室 よ  北 燃えるごみ (40cm 未満)	<b>22</b> ◆障害者訓練教室 ふ  北 缶・ペットボトル・ビン 南 燃えるごみ (40cm 未満)	<b>23</b>	<b>24</b> ◆いきいきなどわどサロン ふ ◆子育てサークル ふ ◆すすくよもぎっ子教室 離乳食 10:00~12:00 ふ  北 燃えるごみ (40cm 未満) 南 缶・ペットボトル・ビン	<b>25</b> ◆一般高齢者教室 よ  南 燃えるごみ (40cm 未満)	<b>26</b>  北 南 古紙類
<b>27</b>	<b>28</b> ◆一般高齢者教室 よ  北 燃えるごみ (40cm 未満)	<b>29</b> ◆障害者訓練教室 ふ  北 燃えないごみ 南 燃えるごみ (40cm 未満)	<b>30</b> ◆日本脳炎予防接種 (1期初回) 8:30~11:30 診  北 南 特殊なごみ (電球・蛍光灯・乾電池など)	<b>31</b> ◆固定資産税1期分の納期限 ◆いきいきなどわどサロン ◆子育てサークル ◆こころのサロン  北 燃えるごみ (40cm 未満) 南 燃えないごみ	<div data-bbox="2199 1377 2534 1665" data-label="Complex-Block"> <p>Let's enjoy English ♪ アシュリーの英会話教室 次回は5月16日(水) 時間：午後6時~ 場所：ふるさと 総合センター ☎ 31-3111</p>  </div>	

○行事開催場所  
 ふ … ふるさと総合センター  
 グ … 総合グラウンド  
 ト … トレーニングセンター  
 診 … 蓬田診療所  
 よ … よもぎ温泉  
 蓬 … 蓬生園

○ごみ収集日  
 北 … 蓬田・宮本・郷沢・瀬辺地・広瀬・高根  
 南 … 中沢・長科・阿弥陀川  
 ※ごみは収集日当日の朝 6:30 までに出してください。  
 ※粗大ごみは収集場所に出さないでください。  
 ▶問い合わせ 健康福祉課 ☎ 27-2111 (内線 403)

○一般高齢者教室  
 (毎週月曜日・金曜日 10:00~14:00)  
 対象は 65 歳以上で、送迎バス有。詳細はお問い合わせください。  
 ▶問い合わせ 住民課 ☎ 27-2111 (内線 302)

○障害者訓練教室  
 (毎週火曜日)  
 障害者手帳をお持ちでバス停まで通える方が対象です。送迎バス有。時間等の詳細はお問い合わせください。  
 ▶問い合わせ 健康福祉課 ☎ 27-2111 (内線 403)

○いきいきなどわどサロン  
 (毎週木曜日 9:00~15:00)  
 65 歳以上のシニア世代を中心にどなたでも利用できます。各自で会場へお越しください。詳細はお問い合わせください。  
 ▶問い合わせ 住民課 ☎ 27-2111 (内線 302)

戸籍の窓口

【3月受付分】(敬称略)  
 ■ご冥福をお祈りします  
 乳井 てつ系 87歳 (蓬田)  
 武井 チソ 93歳 (蓬田)  
 木戸 キヨシ 83歳 (瀬辺地)  
 川崎 勝夫 81歳 (広瀬)  
 ■蓬田村の人口 (3月31日現在)

区分	人口	前月比
総人口	2,846	-12
男	1,380	-7
女	1,466	-5
世帯数	1,157	-7

今月のテーマ



受動喫煙から健康を守りましょう

5月31日～6月6日は『禁煙週間』です



たばこが健康に悪い事は、多くの人が知っている事です。たばこは本人が吸っている煙だけではなく、たばこから立ちのぼる煙やたばこを吸う人が吐き出す煙にもニコチンやタールはもちろん、多くの有害物質が含まれます。本人は喫煙しなくても身の回りのたばこの煙を吸わされてしまうことを受動喫煙といいます。



＜受動喫煙による影響が報告されている健康被害の例＞

すぐにあらわれる影響

- ・目の痛み、目がしみる
- ・のどの痛み、せき
- ・心拍数の増加
- ・手足の冷え



長期的な受動喫煙による影響

- ・脳卒中
- ・喉頭がん
- ・肺がん
- ・気管支ぜんそく
- ・心臓病
- ・動脈硬化
- ・高血圧
- ・糖尿病
- ・膀胱がん
- ・子宮頸がん
- ・乳がん



妊婦、新生児への影響

- ・流産、早産
- ・乳幼児突然死症候群
- ・新生児の低体重化
- ・新生児の将来の肥満、糖尿病



子どもにあたえる影響

- ・中耳炎
- ・小児がん
- ・気管支ぜんそく
- ・呼吸器感染症
- ・呼吸機能の低下
- ・歯肉の着色
- ・言語能力の低下
- ・注意力散漫
- ・身体発育の低下



たばこは本人だけではなく、たばこを吸わない周りの人の健康にもさまざまな悪影響を及ぼします。特に小さな子どもは、たばこの煙によって大人とは異なる深刻な影響を受ける可能性があるのです。たばこを吸う方は、この機会に禁煙について考えてみませんか。



5月の減塩ワンポイント！ 味付けの調味料は野菜などの材料が煮えてから加えましょう！



ホタテガイ養殖残渣堆肥無償配布が行われました

4月9日（月）から13日（金）までの5日間にわたり、ホタテガイ養殖残渣堆肥処理施設において堆肥の無償配布が行われました。今回配布した堆肥は平成29年度に製造したもので、村内外の農家や、家庭での野菜作りに使用したいという一般の方などが良質な堆肥を求めて施設を訪れていました。



▲ホイールローダで肥料を積み込みます



東北電力とユアテックがLED防犯灯を寄贈

3月28日（水）、LED防犯灯寄贈目録贈呈式が役場で行われ、東北電力（株）青森営業所よりLED防犯灯8基を、（株）ユアテック青森営業所より取付工事一式を寄贈いただきました。久慈村長は「安全な地域づくりのために活用させていただきます」と感謝を述べました。防犯灯は各自治会に設置されています。



▲写真左から東北電力（株）青森営業所の大山啓介所長、久慈村長、（株）ユアテック青森営業所の佐々木勝則所長



運動サークル紹介 ◇第6回 蓬田体育協会軟式野球部◇

球春到来！いよいよ野球シーズンも始まり、小中学校での部活動も活気を帯びてきたようです。今号では伝統と実績輝かしい、体育協会の軟式野球部を紹介します！



蓬田村体育協会軟式野球部は、県民体育大会町村の部優勝を目指し、村内出身者や村内で働いている方で構成しています。過去には県民体育大会優勝など輝かしい成績を残し、実力十分のチームでしたが、近年は他団体の成長もあり苦杯を喫しています。

村内には小中学校の部活で活躍した選手もたくさんいますが、進学により競技から離れる人も多く、最近では若手の参加者が少なくなっています。

■練習日は？

練習は週末に玉松台スポーツガーデン野球場で行うこともありますが、基本は各々が加入しているクラブチームでの活動が中心になります。



※ちなみに蓬田村にも「玉松野球クラブ」という伝統あるクラブチームが存在しますので、興味のある方は下記担当までお問い合わせください。

■体協野球部キャプテン 大宮 哲也さん

「蓬田村は古くから野球が盛んで、今でも小中学校では活発に活動しています。そのときに鍛えられた技術と精神力を地元蓬田村のために発揮してみませんか？県内No.1を目指していますので、若い人ややる気のある人などの参加をお待ちしております！」



▶問い合わせ 役場 建設課 大宮 ☎27-2111

### お知らせ

#### 目の見え方で 気になる方へ

目の見え方で困っている人のために相談をお受けします。ご本人はもちろん、保護者、学校等における担任の先生など、お気軽にご利用ください。

- 日時 毎週木曜日 10時～12時、13時～15時
- 場所 県立盲学校（青森市矢田前字浅井24・2）
- 対象 乳幼児から成人
- 支援について 見えにくさへの対処、見え方に配慮した育て方、学校における指導方法：等
- 相談するには
  - ・事前に電話で「見え方の相談」とご予約ください。
  - ・相談は無料。秘密厳守。
  - ・受付9時～16時（土日祝を除く）
- ▼問い合わせ
  - ロービジョン相談支援センター（青森県立盲学校）
  - ☎017-726-2239

### 定例労働相談会（5～7月）開催

個々の労働者と事業主との間に生じた労働問題（解雇・賃金引き下げ・長時間労働・パワハラなど）について、青森県労働委員会委員が相談に応じます。

- 日時
  - ①5月8日（火）
  - ②5月20日（日）
  - ③6月5日（火）
  - ④6月17日（日）
  - ⑤7月3日（火）
  - ⑥7月22日（日）
  - ⑦7月29日（日）
  - ⑧8月5日（日）
  - ⑨8月12日（日）
  - ⑩8月19日（日）
  - ⑪8月26日（日）
  - ⑫9月2日（日）
  - ⑬9月9日（日）
  - ⑭9月16日（日）
  - ⑮9月23日（日）
  - ⑯9月30日（日）
  - ⑰10月7日（日）
  - ⑱10月14日（日）
  - ⑳10月21日（日）
  - ㉑10月28日（日）
  - ㉒11月4日（日）
  - ㉓11月11日（日）
  - ㉔11月18日（日）
  - ㉕11月25日（日）
  - ㉖12月2日（日）
  - ㉗12月9日（日）
  - ㉘12月16日（日）
  - ㉙12月23日（日）
  - ㉚12月30日（日）
- 場所 青森県労働委員会（国道県庁向かい、みどりやビル7階）
- 対象 県内の労働者・事業主
- 相談員 労働委員会委員
- 料金 無料
- 利用方法 随時受付（事前予約可）
- ▼問い合わせ
  - 青森県労働委員会事務局
  - ☎017-734-9832

### 青森少年鑑別所 所内見学会


- 日時 5月26日（土）10時～11時30分
- 場所 青森少年鑑別所（青森市金沢1-5-38）
- 内容 少年鑑別所について理解を深めていただくための説明及び施設内の見学
- 定員 30人（電話申込順）
- 料金 無料
- ▼申込み・問い合わせ
  - 青森少年鑑別所
  - ☎017-776-5118

### 個人住民税の特別徴収の推進

所得税の源泉徴収義務がある事業主の方は、地方税法の規定により、「個人住民税の特別徴収」を行うことが義務付けられています。特別徴収の取組全般については東青地域県民局県税部へ、手続き等については従業員の住所地の市町村へお問い合わせください。

### 平成30年工業統計調査を実施します

工業統計調査は我が国の工業の実態を明らかにすることを目的とした統計法に基づく報告義務がある重要な統計です。調査結果は中小企業施策や地域振興などの基礎資料として利活用されます。調査時点は平成30年6月1日です。調査票へのご回答をお願いいたします。



工業統計キャラクター コワちゃん

### 総務省からのお知らせです

6月1日～10日は「電波利用環境保護周知啓発強化期間」です。不法電波は人命に関わる重要無線通信を妨害して、私たちの生活を脅かします。

▶電波の混信・妨害についての問い合わせ  
総務省東北総合通信局 相談窓口  
☎022-221-0641

### 後期高齢者医療被保険者のみなさまへ

○平成30年度の青森県後期高齢者医療保険料について

均等割額 [被保険者全員が納める額] 40,514円	+	所得割額 [所得に応じて納める額] 基礎控除後の所得（※1）×7.41%	=	保険料額 [限度額62万円] ※2
----------------------------------	---	--	---	----------------------

※均等割額、所得割率は変更なし。  
※1 前年の総所得等から基礎控除額(33万円)を差し引いた額。  
※2 平成29年度は57万円。

○保険料の軽減措置について

■所得が低い方の軽減  
同一世帯内の被保険者及びその世帯の世帯主の所得を合わせた合計所得に応じて、均等割額を軽減します。

世帯の所得額の合計	軽減割合
33万円以下かつ被保険者全員が所得0円の場合（ただし公的年金控除額は80万円として計算）	9割
33万円以下	8.5割
33万円+（27万5千円×被保険者数）以下 ※1	5割
33万円+（50万円×被保険者数）以下 ※2	2割

<平成29年度>  
※1 33万円+（27万円×被保険者数）以下  
※2 33万円+（49万円×被保険者数）以下

被保険者の基礎控除後の所得が58万円以下の方の所得割額2割軽減は廃止となります。

■被用者保険の被扶養者であった方の軽減  
均等割額が7割軽減から5割軽減に変更になります。所得割額の負担はありません。  
※被用者保険とは、全国健康保険協会管掌健康保険、船員保険、健康保険組合、共済組合などです。  
※元被扶養者であっても、世帯の所得が低い方は、均等割の軽減（9割、8.5割軽減）が受けられます。

▶問い合わせ 青森県後期高齢者医療広域連合 ☎017-721-3821

### 国民年金保険料の納付・保険料免除等の申請について

■国民年金保険料は納付期限までに納めましょう  
平成30年4月分から平成31年3月分までの国民年金保険料は、月額16,340円です。保険料は、日本年金機構から送られる納付書により、金融機関等で納めることができます。また、クレジットカード等からの納付や口座振替もあります。  
日本年金機構では、保険料を納付期限までに納めていただけない方に対して、電話・書面等で早期に納めていただくよう案内を行っています。  
未納のまま放置されると、強制徴収の手続きによって督促を行い、指定された期限までに納付が無い場合は、延滞金が課されるだけでなく、納付義務のある方（※）の財産を差し押さえることがありますので、早めの納付をお願いします。  
保険料の納付が困難な場合は、免除制度や猶予制度がありますので、ご相談ください。  
※ 納付義務者は被保険者本人、連帯して納付する義務を負う配偶者及び世帯主です。

■国民年金保険料免除等の申請について  
保険料が納め忘れの状態、万一、障害や死亡といった不慮の事態が発生すると、障害基礎年金や遺族基礎年金を受けられない場合があります。経済的な理由等で保険料を納付することが困難な場合は「保険料免除制度」や「納付猶予制度（50歳未満）」がありますので、蓬田村役場で手続きをしてください。  
平成30年度分（平成30年7月から平成31年6月分まで）の免除等の受付は7月1日から開始されます。また、申請時点の2年1か月前の月分までさかのぼって申請することができます。  
失業等により保険料を納付することが経済的に困難になったものの、申請を忘れた期間のある方は蓬田村役場または年金事務所へご相談ください。

▶問い合わせ 青森年金事務所 ☎017-734-7495  
住民課 ☎27-2111（内線304）



## 話題の本、読みませんか？

▶問い合わせ 教育課 ☎ 31 - 3111

ふるさと総合センターのおすすめ図書を紹介します。子ども向けの図書から大人向けの図書まで、多種多様なジャンルの図書を取り揃えています。どなたでも借りることができますので、この機会にぜひご利用ください。


また、リクエストの多い図書は入荷を検討しますので、お気軽にお声がけください。

### ☆今月のオススメ図書☆

- 満点のゴール 藤岡陽子／著
- 浦島太郎が語る浦島太郎  
クガユウジ／文 ニシワキタダシ／絵
- おいしい「山菜・野草」の見分け方・食べ方  
金田初代／文 金田洋一郎／写真


### ☆ 2018 年本屋大賞の受賞作品もあります ☆

「かがみの孤城」 辻村深月／著



学校での居場所をなくした主人公を初め、似た境遇の7人が鏡の中の世界にある孤城で、願いの叶う鍵を探す。生きにくさを感じるすべての人へ贈る物語。

「星の子」 今村夏子／著



病弱な子どもを救いたい一心で、新興宗教にのめりこんでいく両親。その信仰により崩壊していく家族を、子どもの視点で描いた作品。



みつけた！

### 越冬したミツバチ、 元気に飛び回る



半径2kmで行動して、巣箱に戻ってきます

3月26日(月)、養蜂を行っている森秀夫さん(阿弥陀川)が、越冬したミツバチの巣箱を開ける作業を行いました。巣箱は5つあり、1箱に2万匹のミツバチがいるとのこと。きれい好きなミツバチは巣の中ではフンをせず、冬の間は巣箱の中でお互いに温め合って春を待つのだそうです。温かくなり巣箱から出て元気に飛び回るミツバチは、春を迎えて嬉しそうでした。

### 蓬田村社会福祉協議会 よりお知らせです

蓬田村家族介護事業として介護用品(紙おむつ)の支給を行っています。




- 対象
- ①要介護認定で、要介護4または5と判定され、在宅で介護をしている者
  - ②介護を受ける者と介護をしている者とは、いずれも村民税非課税世帯の者
- ※病院や介護施設に入院、入所した場合は支給対象外となります。  
※詳細についてはお問い合わせください。

▶問い合わせ  
蓬田村社会福祉協議会  
☎ 27 - 2828

### ヨモットくんマーク を使いませんか？



物産品販売や個人で使用する広告などに、ヨモットくんマークを使用しませんか？役場では、無料でデジタルデータを配布しています。このマークの他にも、様々な表情のヨモットくんマークがあります。興味のある方は、データを入れるものを持参の上、ご来庁ください。

▶問い合わせ  
総務課 広報担当   
☎ 27 - 2111 (内線 523)